



RAPPORT D'ENTREPRISE
SUR LA DURABILITÉ DE 2023

Index



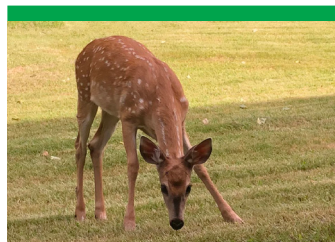
Introduction

Lettre de notre PDG	01
Notre approche en matière de durabilité	03
Souligner le rendement en 2022	04
Activités de L'Impériale	05



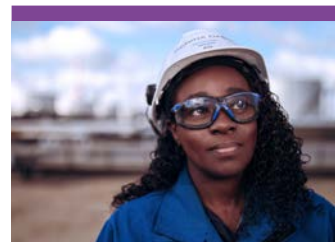
Leadership

Gouvernance d'entreprise	07
Éthique et intégrité	07
Supervision par le conseil d'administration	09
Diversité du conseil	11
Rémunération des cadres de direction	12
Gestion du risque	12
Engagement des actionnaires	14
Transparence et divulgation	15



Environnement

Gestion environnementale	18
Climat	19
Émissions atmosphériques	20
Eau	22
Gestion du sol et biodiversité	25
Remise en état progressive	28
Déclassement et restauration	30
Résidus	31
Gestion des déchets	32



Personnes

Sécurité, santé et bien-être	35
Investir dans le personnel	42
Nos collectivités	47
Engagement envers les peuples autochtones et réconciliation	51
Développement économique	56
Respect des droits de la personne	58



Annex

À propos de ce rapport	61
Données sur le rendement	63
Mise en garde	67
Index du contenu du SASB	68
Notes en bas de page	71

Fournir de l'Énergie de Manière Abordable, Sûre et Plus Durable

Les événements mondiaux des trois dernières années ont sensiblement modifié la façon dont nous voyons l'énergie et la vie moderne.



BRAD CORSON (à droite) président du Conseil,
président et chef de la direction

Pour réussir dans le monde d'aujourd'hui, les fournisseurs d'énergie doivent trouver les moyens de concilier sécurité énergétique, accessibilité financière et protection de l'environnement, tout en saisissant les possibilités offertes par la transition énergétique.

À L'Impériale, nous nous efforçons de faire progresser l'innovation et les partenariats stratégiques pour aider à relever l'important défi que représente la fourniture d'énergie au monde d'une manière abordable, sûre et plus durable.

Créer de la valeur pour nos clients, nos partenaires et l'ensemble des intervenants implique de maximiser les rendements de nos actifs intégrés, de garantir la résilience tout au long du cycle et de continuer à nous concentrer sans relâche sur la vigueur du bilan, qui est le meilleur du secteur.

Il faut également s'engager à faire progresser nos priorités en matière de durabilité : développer des voies en faveur d'un avenir carboneutre,¹ permettre la réconciliation économique et des partenariats significatifs avec les communautés autochtones, protéger les ressources en eau et promouvoir la biodiversité, et cultiver une main-d'œuvre où les points de vue de chacun sont valorisés et où les gens sont préparés pour l'avenir.

En 2022, nous avons continué sur notre lancée dans ces domaines en annonçant notre objectif de carboneutralité (portées 1, 2) pour les actifs que nous exploitons d'ici à 2050, en collaboration avec le gouvernement et d'autres partenaires de l'industrie.¹ Nous sommes très fiers de notre bilan de sécurité en matière d'accidents avec arrêt de travail² qui n'a jamais été aussi bon et qui s'inscrit dans la continuité de notre engagement *Personne ne se blesse*. Nous avons également célébré un investissement record dans les entreprises des Premières Nations, avec des dépenses cumulées de 4,6 milliards de dollars depuis 2008.

Malheureusement, au cours de l'année écoulée, deux incidents industriels liés à l'eau se sont produits dans nos exploitations de sables pétrolifères de Kearl. Au nom de tous les employés de L'Impériale, je suis profondément désolé que ces incidents se soient produits et que nos communications avec les communautés autochtones n'aient pas répondu aux attentes, que ce soit les leurs ou les nôtres.

Nous avons fourni et continuons de fournir toutes les ressources nécessaires non seulement pour résoudre les problèmes opérationnels auxquels nous avons été confrontés, mais aussi pour rétablir la confiance avec nos partenaires autochtones. Le processus pour rétablir la confiance prendra du temps et nécessitera de l'écoute et de l'apprentissage de notre part. À L'Impériale nous sommes tous dévoués à cet important parcours, y compris notre conseil d'administration qui s'est récemment rendu sur le site de Kearl pour examiner nos efforts et activités d'assainissement. À mesure que nous avançons, nous avons l'intention d'appliquer les leçons que nous avons tirées à l'ensemble de nos actifs et de nos systèmes d'atténuation des risques.

Brad Corson

Président du Conseil, président et chef de la direction

Intégrer la Durabilité dans Notre Stratégie d'Entreprise

À L'Impériale, nous savons que l'intégration de la durabilité dans notre stratégie d'entreprise nous permet de prioriser et de saisir les occasions de la transition énergétique, celles qui correspondent le mieux à nos forces, à nos avantages locaux, à nos exploitations intégrées et à notre main-d'œuvre qualifiée.



SHERRI EVERS Vice-présidente principale, Durabilité, développement commercial et solutions de produits

Le suivi permanent d'indicateurs économiques, environnementaux, politiques, technologiques et sociaux clés fait partie intégrante de notre stratégie et nous aide à rester concentrés sur les principes commerciaux fondamentaux tout en nous positionnant pour nous développer dans des espaces nouveaux et émergents.

Après avoir examiné l'ensemble du spectre, nous avons commencé à explorer et à développer les marchés canadiens pour les solutions à faible teneur en carbone qui s'appuient sur nos forces, tels que le captage et le stockage du carbone, l'hydrogène, le lithium et les carburants à faibles émissions.

Pour aller de l'avant dans ces espaces émergents et accélérer davantage le déploiement à grande échelle de solutions essentielles à la vie moderne et à la réduction des émissions de gaz à effet de serre, il faudra une collaboration stratégique avec les fournisseurs de technologies, les chercheurs, les partenaires de l'industrie, les gouvernements et les communautés autochtones.

Il s'agira également d'exploiter les compétences de notre main-d'œuvre privilégiée : les scientifiques, les géologues, les ingénieurs de réservoirs, les raffineurs, les développeurs de grands projets, les opérateurs d'infrastructures et les innovateurs de produits qui composent notre équipe.

Nous avons fait des progrès considérables dans la mise en œuvre d'initiatives de durabilité à L'Impériale au cours des dernières années et nos progrès se sont poursuivis jusqu'en 2022, comme l'indique le présent rapport. Nous nous réjouissons des années à venir, car nous continuons de développer des solutions durables qui améliorent la qualité de vie et répondent aux besoins changeants de la société.

Sherrri Evers

Vice-présidente principale, Durabilité, développement commercial et solutions de produits



Notre Approche en Matière de Durabilité



Climat

Développer des trajectoires à l'appui d'un avenir carboneutre¹

- Atténuer les émissions de nos activités
- Aider nos clients à réduire leurs émissions



Réconciliation avec les peuples autochtones

Renforcer la collaboration et les partenariats avec les communautés autochtones afin de générer des avantages économiques et de poursuivre le processus de réconciliation



Terre et eau

Continuer à améliorer le bilan environnemental en protégeant les ressources en eau et en promouvant la biodiversité



Personnes

Cultiver un milieu de travail où chacun se sent inclus, où les différents points de vue sont valorisés et où notre personnel est responsabilisé aujourd'hui et préparé pour demain



Investissement stratégique

Des investissements significatifs pour obtenir un impact ESG réel tout en continuant à fournir de l'énergie au monde d'une manière abordable et sûre



Souligner le Rendement en 2022

Leadership

Trois nouveaux membres du conseil indépendants

40 % des cadres de L'Impériale sont des femmes

Certifié Relations progressistes avec les Autochtones au niveau argent³

20 ans de rapports sur la durabilité



Environnement

Objectif de carboneutralité d'ici 2050¹ dans l'ensemble de l'entreprise

Réduction de 30 % de l'utilisation d'eau douce à Cold Lake depuis 2020

Membre de la délégation canadienne à la COP15 et COP27

Décision finale d'investissement pour la plus grande installation de production de diesel renouvelable au Canada



Personnes

Meilleur bilan de sécurité en matière d'accidents avec arrêt de travail²

4,6 milliards de dollars investis dans des entreprises autochtones depuis 2008

3 600 fournisseurs canadiens

Nous avons investi plus de 17,5 millions de dollars dans les collectivités au Canada



RELATIONS progressistes avec les Autochtones

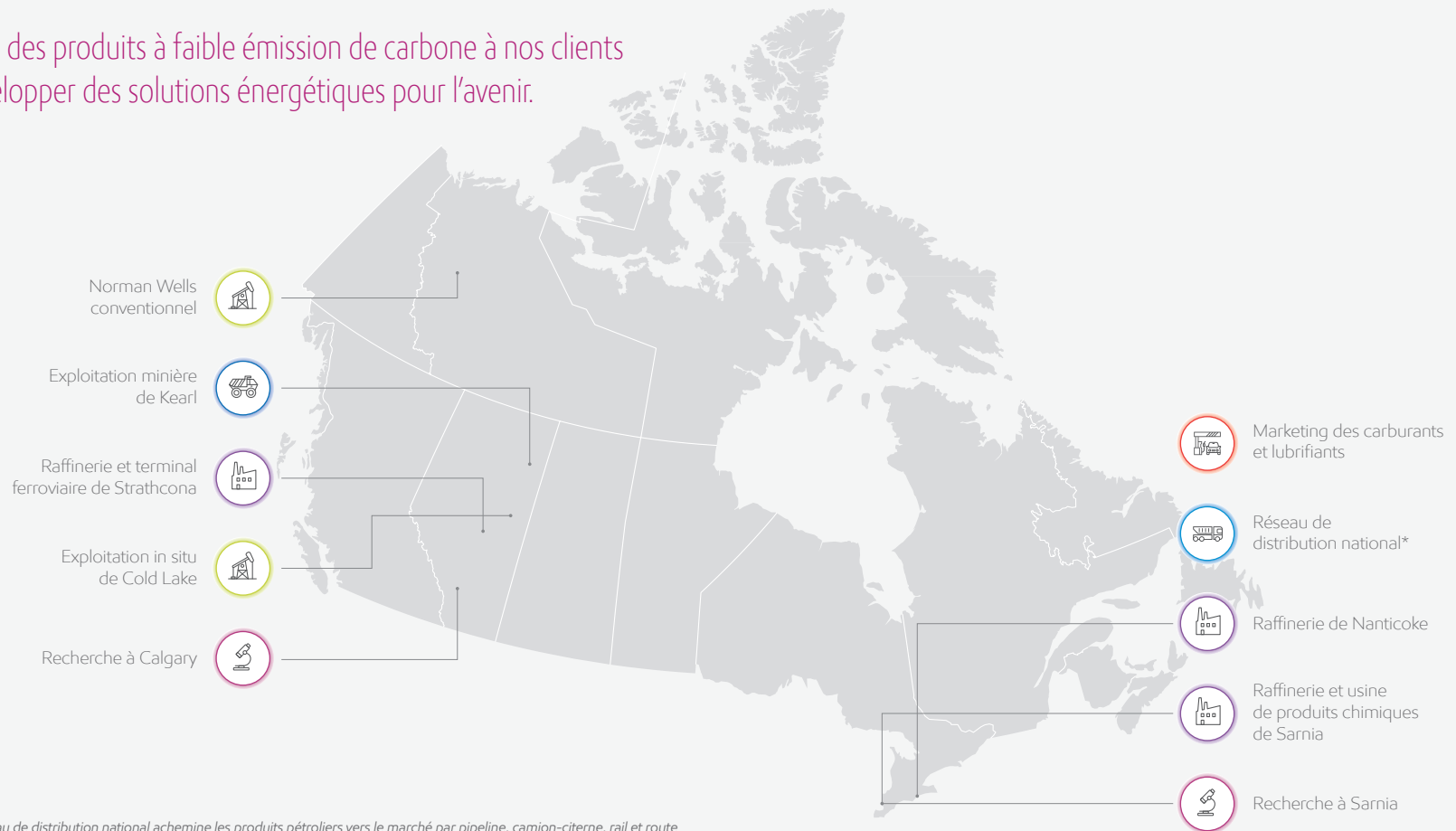
NIVEAU ARGENT

Conseil canadien pour l'entreprise autochtone



Activités de L'Impériale

Fournir des produits à faible émission de carbone à nos clients
et développer des solutions énergétiques pour l'avenir.



* Notre réseau de distribution national achemine les produits pétroliers vers le marché par pipeline, camion-citerne, rail et route

Chiffres notables en 2022



5 300 employés réguliers



416 000 d'équivalent
pétrole bruts produits
par jour en 2022



842 000 tonnes de produits
pétrochimiques vendus
en 2022



475 000 barils nets
de produits pétroliers
vendus par jour en 2022



Environ 10 milliards de dollars
payés au gouvernement sous
forme de taxes et de redevances

LEADERSHIP

NOTRE GOUVERNANCE ET NOTRE ÉTHIQUE DES AFFAIRES SOUS-TENDENT NOS ACTIONS ET NOS COMPORTEMENTS. CE LEADERSHIP GUIDE NOS POLITIQUES, NOS SYSTÈMES, NOS ATTENTES ET NOS NORMES EN MATIÈRE DE SANTÉ ET DE SÉCURITÉ, D'ENVIRONNEMENT, DE CHANGEMENT CLIMATIQUE, DE BIODIVERSITÉ ET DANS NOS RELATIONS AVEC LES COMMUNAUTÉS LOCALES.

Dans cette section

Gouvernance d'entreprise	07
Éthique et intégrité	07
Supervision par le conseil d'administration	09
Diversité du conseil	11
Rémunération des cadres de direction	12
Gestion du risque	12
Engagement des actionnaires	14
Transparence et divulgation	15



Gouvernance d'Entreprise

À L'Impériale, nous sommes convaincus qu'une gouvernance d'entreprise solide et un engagement indéfectible envers l'éthique des affaires créent un environnement propice à une croissance durable à long terme et jettent les bases de la résilience pendant la transition énergétique, tout en soutenant l'aspiration de la société à un avenir où les émissions de carbone seront moindres.

Éthique et intégrité

À L'Impériale, nous attendons de nos administrateurs, dirigeants, employés, contractuels et fournisseurs qu'ils respectent les normes d'intégrité et de conformité les plus strictes, en veillant à ce que nos activités soient pleinement conformes aux exigences légales et de la politique partout où nous menons nos activités au Canada.

Le programme de base de conformité de L'Impériale est défini dans nos normes de conduite en affaires, qui orientent clairement le comportement par le biais de principes directeurs, de politiques explicites et de procédures de communication ouvertes. Nous maintenons des contrôles comptables, administratifs et opérationnels internes pour gérer ces normes de conduite et de conformité. Notre programme de conformité comprend des orientations claires en matière d'éthique, de cadeaux et de divertissements, de conflits d'intérêts, de politiques antitrust et de direction, de lutte contre la corruption, de confidentialité des données et sur la loi sur la concurrence.

Les administrateurs, dirigeants et employés de notre entreprise vérifient régulièrement ces politiques, afin d'assurer qu'ils les comprennent et y adhèrent pleinement. Les employés de L'Impériale suivent tous les quatre ans une formation obligatoire sur le Code de conduite des affaires de L'Impériale. Des formations supplémentaires sur ordinateur et en personne sont également organisées à intervalles réguliers.

Normes de Conduite en Affaires

Les normes de conduite en affaires de L'Impériale comprennent ce qui suit :

- Politique en matière d'éthique
- Politique sur les conflits d'intérêts
- Politique sur l'utilisation des biens de l'entreprise
- Politique relative aux mandats d'administrateurs
- Politique sur les cadeaux et les divertissements
- Politique concernant les activités politiques
- Politique relative aux activités internationales
- Politique relative aux lois antitrust/à la concurrence
- Politique de lutte anticorruption
- Politique relative à la santé
- Politique relative à la sécurité
- Politique en matière de sécurité des produits
- Politique relative à l'environnement
- Politique sur les relations avec les clients et la qualité des produits
- Politique d'égalité d'accès à l'emploi
- Politique sur le harcèlement au travail
- Politique sur l'usage d'alcool et de drogues
- Procédures de transmission de plaintes et voies de communication ouvertes

Nul, à L'Impériale, n'a l'autorisation de faire exception ni d'accorder une dispense à ces normes. Toute infraction entraîne des mesures disciplinaires allant jusqu'au congédiement pour les employés, et à l'exclusion de nos sites pour les contractuels. Les employés sont censés confirmer qu'ils ont compris et certifier qu'ils respectent les règles par le biais d'un processus annuel d'attestation de conformité au programme d'éthique.

Communication ouverte

Nous encourageons nos employés et contractuels à poser des questions, à exprimer leurs préoccupations et à émettre des suggestions concernant les pratiques commerciales de l'entreprise. Les membres du personnel sont tenus de dénoncer sans délai tout soupçon de manquement à la loi ou aux politiques ou contrôles internes de l'entreprise, afin que la direction puisse enquêter et prendre dès que possible les mesures appropriées.



Ligne d'éthique

S'exprimer est l'une des façons d'éliminer les comportements, les pratiques contraires à l'éthique, les menaces à la sécurité, ainsi que le harcèlement et la violence au travail, afin que tous se sentent en sécurité en faisant leur travail. La ligne d'éthique et d'intégrité de L'Impériale, gérée par un fournisseur tiers, offre une solution de signalement anonyme 24 heures sur 24, 365 jours par an.

Rendement et initiatives

L'Impériale procède régulièrement à des audits des services internes de l'entreprise, des contractuels externes et des coentreprises afin d'évaluer la pertinence et l'efficacité des contrôles et la conformité avec nos normes de conduite en affaires. Les audits sont généralement réalisés tous les trois ans dans chaque unité opérationnelle. En 2022, L'Impériale a réalisé cinq audits internes et 14 audits de fournisseurs.

Le comité d'audit du conseil d'administration supervise le système de comptabilité interne et de contrôles financiers de la compagnie. Il est composé d'administrateurs indépendants. En vue d'assurer l'intégrité de la comptabilité et des contrôles financiers de L'Impériale, le comité recommande également la désignation d'auditeurs externes, indépendants de la société, pour mener des programmes d'audit annuels, et en assure la supervision.

Le rapport de l'auditeur externe est disponible sur le site Web de L'Impériale et des renseignements supplémentaires sur le programme d'audit complet de L'Impériale à l'échelle de l'entreprise se trouvent dans la Circulaire de sollicitation de procurations par la direction 2023.

Les employés exerçant des fonctions pertinentes reçoivent une formation en ligne et en personne sur l'antitrust, l'anticorruption, l'anti-boycott, les sanctions commerciales et les contrôles des exportations peu après leur entrée en fonction, ainsi que tous les ans par la suite. En 2022, près de 1 700 employés et contractuels ont participé à cette formation.



Le Conseil d'administration de L'Impériale visite l'exploitation des sables pétroliers de Kearl pour examiner les travaux d'assainissement à la suite de deux incidents liés à l'eau industrielle qui se sont produits sur le site en 2022 et 2023.

Notre Conseil d'Administration

Notre conseil d'administration supervise et donne des conseils sur la stratégie et le processus de planification de l'entreprise, qui incluent les occasions et les risques liés au changement climatique et à la transition énergétique.

Le conseil d'administration a ajouté trois nouveaux administrateurs indépendants en 2023 pour remplacer trois administrateurs qui ont atteint l'âge de la retraite obligatoire de l'entreprise. Ces nouveaux administrateurs complètent les compétences et l'expertise du conseil d'administration en apportant une expérience supplémentaire dans les domaines de l'énergie, de la transition des affaires et de la répartition du capital. Chaque nouvel administrateur a participé à des séances d'intégration complètes, comprenant des examens approfondis de l'histoire de l'entreprise, de sa culture, ses pratiques, son cadre du risque, ses exigences légales et réglementaires, son éthique ainsi que d'autres politiques fondamentales.

Supervision par le conseil d'administration

Le Conseil d'administration de L'Impériale est chargé de cerner les risques et les possibilités pour l'entreprise, y compris ceux qui découlent de la transition énergétique. Ces facteurs sont pris en compte lors de l'examen et de l'approbation des plans annuels et des recommandations de la direction concernant les principales décisions et actions de l'entreprise susceptibles d'avoir une incidence sociétale importante.

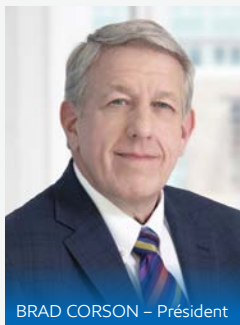
Le conseil d'administration de L'Impériale joue un rôle d'évaluation et d'orientation stratégique dans plusieurs domaines, dont la stratégie, le positionnement concurrentiel, la sécurité, la culture d'entreprise, les résultats, la planification de la relève, la conformité, la rémunération des dirigeants, la gérance environnementale, la recherche et la technologie, les politiques publiques, l'engagement avec les collectivités et les peuples autochtones, l'écoute des parties prenantes, et l'information publique.

Le comité de la sécurité et du développement durable, en particulier, assiste le conseil d'administration en assurant la surveillance de la gestion des risques et du rendement en matière d'environnement, de santé, de sécurité et de développement durable. Cela comprend le respect de la législation et l'évaluation de l'impact des politiques publiques sur le rendement de l'entreprise, ainsi que les risques associés au changement climatique

et les engagements de l'entreprise envers les priorités environnementales telles que l'utilisation de l'eau et les considérations relatives à la biodiversité.

Le conseil évalue le rendement de l'entreprise à l'aide d'un certain nombre d'outils, notamment des visites de sites, des séances d'information sur différents thèmes, l'examen de rapports clés et l'approbation de documents réglementaires tels que les déclarations relatives au pétrole et au gaz en vertu des directives du National Instrument 51-101 et les déclarations intermédiaires et annuelles en vertu des formulaires de la Securities and Exchange Commission (SEC) des États-Unis.

En date de juillet 2023, cinq des sept administrateurs de L'Impériale sont indépendants et satisfont aux critères d'indépendance établis par les Autorités canadiennes en valeurs mobilières, la SEC et la bourse NYSE American LLC. Tous les comités du conseil sont présidés par des administrateurs indépendants qui tiennent régulièrement des séances à huis clos en l'absence de la direction. En 2022, huit séances indépendantes ont eu lieu pour permettre aux membres indépendants du conseil de soulever des questions de fond qu'il était plus approprié de débattre en l'absence de la direction. Pour de plus amples renseignements, visiter imperialoil.ca/fr-CA/Investors/Investor-relations.



BRAD CORSON – Président



DAVID CORNHILL



MATTHEW CROCKER



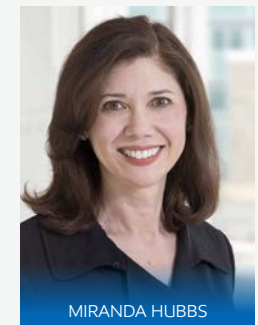
SHARON DRISCOLL



JOHN FLOREN



GARY GOLDBERG

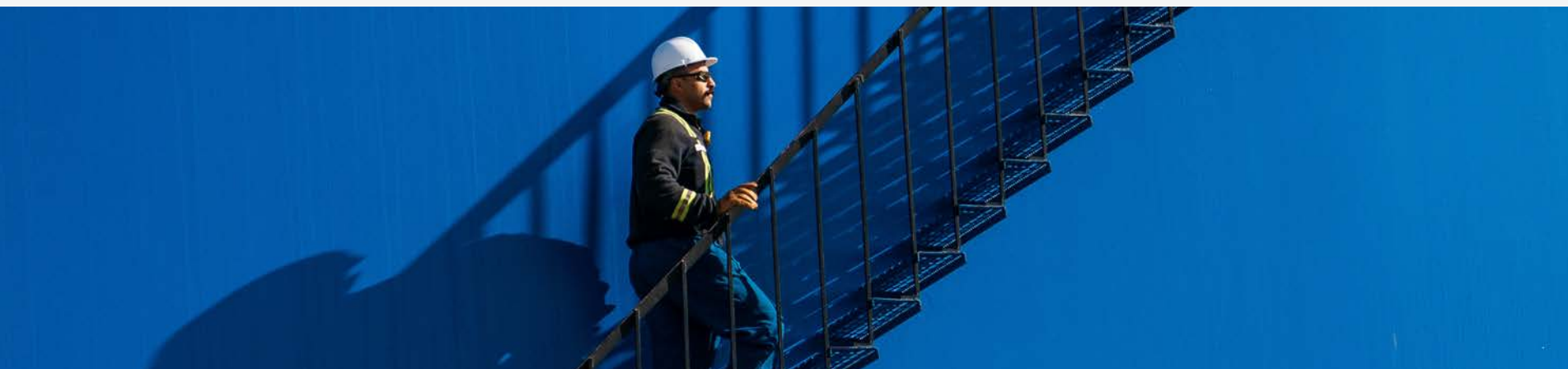


MIRANDA HUBBS

Comités du Conseil

Le conseil utilise ses comités pour superviser un large éventail de possibilités et de risques interdépendants afin d'accroître la valeur actionnariale.

 Sécurité et durabilité	 Vérification	 Finances	 Ressources pour les dirigeants	 Mises en candidature et gouvernance
<p>Supervise et fournit des conseils pour les questions liées à la sécurité, à la santé et à l'environnement. Cela comprend les risques et le rendement en matière d'environnement, de santé, de sécurité du personnel et des processus, de sécurité et de développement durable, y compris les risques liés au changement climatique. Sont également compris, le respect de la législation, la surveillance de la mise en œuvre des principes et des lignes directrices de l'entreprise en matière de relations avec les populations autochtones, ainsi que l'évaluation de l'impact à long terme des politiques publiques, du changement climatique, des relations avec les parties prenantes et les populations autochtones, en favorisant la durabilité à long terme et des pratiques d'affaires responsables.</p>	<p>Supervise l'information financière, les états financiers, la comptabilité et les contrôles financiers internes, les contrôles commerciaux, la conformité aux exigences légales et réglementaires et le travail de la fonction d'audit (y compris la vérification de l'indépendance).</p>	<p>Supervise la structure du capital et la répartition du capital de l'entreprise, les politiques, pratiques et stratégies financières, qui peuvent inclure les perspectives financières, les politiques de dividendes et les programmes de rachat d'actions, l'investissement des actifs de retraite et le financement des obligations relatives aux pensions, ainsi que les investissements, acquisitions et dessaisissements importants de l'entreprise.</p>	<p>Veille à ce que la structure du système de rémunération favorise la durabilité des activités de la compagnie et la bonne gestion des risques. Revoit et évalue les buts et objectifs relatifs à la rémunération, à la planification de la relève et au développement des cadres supérieurs et des postes, le cas échéant.</p>	<p>Supervise et recommande la mise en œuvre des règles appropriées de gouvernance d'entreprise. Recherche et propose des candidats hautement qualifiés pour le conseil d'administration et ses comités.</p>



Évaluer la durabilité et le risque climatique

Le conseil, collectivement et par l'intermédiaire de son comité pour la sécurité et le développement durable, s'entretient régulièrement avec la haute direction sur les questions climatiques et sur nos pratiques et notre bilan environnemental. Cela comprend notamment des séances d'information données par des experts en la matière, qui peuvent porter sur des éléments de la recherche scientifique et technique, des positions de politique publique, la performance en matière de réduction des émissions de gaz à effet de serre et des nouveaux développements technologiques.

Le conseil approuve la stratégie de l'entreprise et la répartition annuelle du capital, et examine les hypothèses et les sensibilités en testant la résilience des principaux projets et investissements en fonction d'un éventail de résultats potentiels.

Diversité du conseil

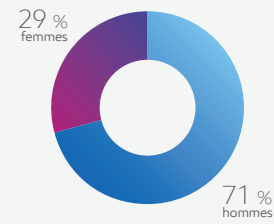
La diversité est un élément clé de l'approche de L'Impériale pour renouveler et reconstituer son conseil d'administration. Elle permet de s'assurer que de nouveaux points de vue et expériences variées contribuent au conseil d'administration et aux objectifs stratégiques de L'Impériale. Nous reconnaissons que la diversité des idées, des antécédents, des compétences et des expériences facilite un échange plus vaste d'idées qui sont des caractéristiques essentielles au maintien d'un conseil performant.

Compétences et expérience du conseil

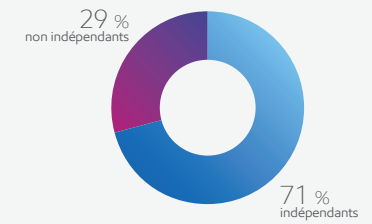
Notre conseil d'administration est composé de personnes qui apportent des expériences et des qualités diverses, telles que le leadership, la vision stratégique et la capacité de superviser la gestion des risques. Leurs domaines d'expertise couvrent l'exploitation, l'environnement et la durabilité, la politique, la réglementation et les finances. Pour plus d'information sur la grille de compétences des membres du conseil, y compris la description de ces compétences et la structure de gouvernance, consultez notre Circulaire de sollicitation de procurations par la direction 2023.

COMPOSITION DU CONSEIL D'ADMINISTRATION

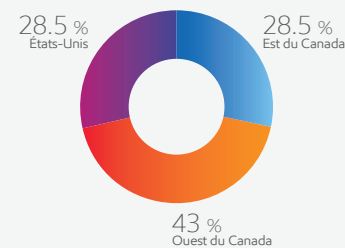
Sexe



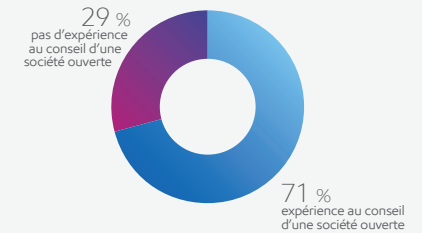
Indépendance



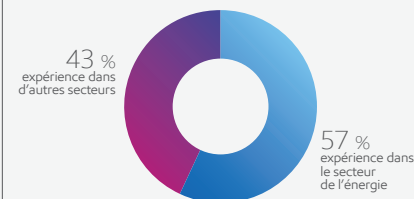
Association régionale



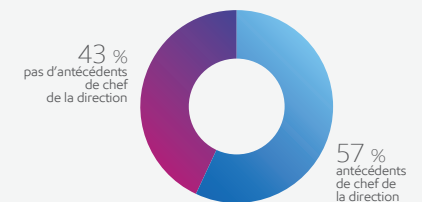
Expérience à titre de membre du conseil d'une société ouverte



Expérience dans le secteur de l'énergie



Expérience à titre de PDG



Rémunération des cadres de direction

Le régime de rémunération des cadres de l'entreprise est conçu pour encourager la prise de décisions durables à long terme. Il se caractérise surtout par des unités d'action restreintes avec de longues périodes d'acquisition et une rémunération fortement liée aux résultats d'ensemble de l'entreprise.

Les composantes du régime de rémunération sont conçues pour inciter à une gestion efficace des risques opérationnels et financiers actuels et futurs associés aux activités de L'Impériale, y compris les risques liés au changement climatique, afin de :

- protéger la sécurité de nos employés, des collectivités et de l'environnement de travail au sein duquel nous exerçons nos activités;
- gérer les risques et exploiter l'entreprise à l'aide de contrôles commerciaux efficaces;
- créer une valeur durable pour les actionnaires de l'entreprise en augmentant le rendement offert aux actionnaires, le bénéfice net et le rendement du capital moyen utilisé⁴, tout en positionnant l'entreprise pour qu'elle bénéficie d'un succès à long terme dans un avenir avec moins d'émissions de carbone;
- faire progresser l'orientation stratégique à long terme de l'entreprise.

Le rendement est un élément fondamental de la conception du régime de rémunération des cadres de la compagnie. La mesure dans laquelle les cadres atteignent des objectifs préétablis, évalués à court et à long terme, est un facteur clé de différenciation dans les délibérations au sujet de la paie des cadres. L'évaluation du rendement a une incidence directe sur le niveau du salaire de base, des primes et des primes de productivité à long terme.

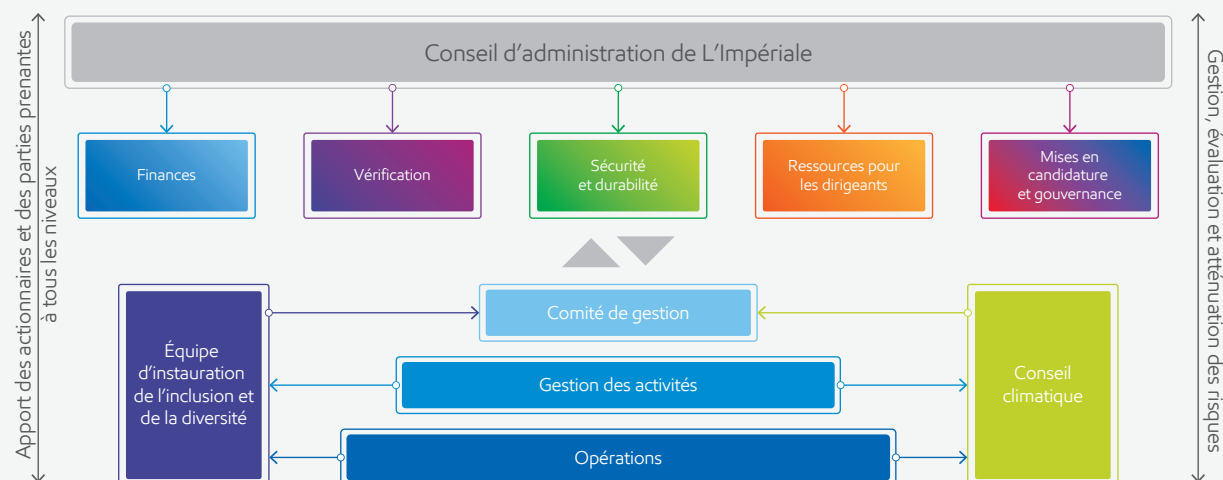
La circulaire de sollicitation de procurations pour 2023 contient des détails supplémentaires sur le régime de rémunération des cadres et le modèle de rémunération des administrateurs de L'Impériale.

Gestion du risque

Le cadre de la gestion des risques d'entreprise de L'Impériale sous-tend l'identification et la gestion des risques auxquels l'entreprise est exposée. Le Comité de gestion, qui compte parmi ses membres le président du Conseil, président et chef de la direction, veille à ce que tous les risques, y compris ceux liés au climat, soient pris en compte dans l'ensemble de la compagnie. Veuillez consulter notre rapport « [Advancing Climate Solutions](#) » pour une discussion plus approfondie sur les risques liés au climat.

L'Impériale intègre les apports externes dans l'identification et l'évaluation des risques. Nous collaborons directement avec toute diverses parties prenantes externes, notamment des décideurs politiques, des investisseurs, des clients, des organismes de réglementation, des universitaires, des peuples autochtones, des organisations non gouvernementales et des associations industrielles sur des questions et des possibilités présentant un intérêt pour l'entreprise. En 2022, ces risques comprenaient ceux liés à la transition énergétique, les risques opérationnels, les risques environnementaux et de durabilité, les risques liés aux politiques et l'engagement envers les peuples autochtones. Pour plus d'information sur les risques particuliers repérés, veuillez consulter notre circulaire de sollicitation de procurations de la direction 2023 et notre rapport annuel sur le formulaire 10-K.

Supervision de la gestion du risque



Nos systèmes de gestion

Les systèmes de gestion complets de L'Impériale servent à déterminer et à gérer les risques et les possibilités dans toute l'entreprise. Ces systèmes sont intégrés dans tous les aspects de nos activités opérationnelles, depuis la conception des installations jusqu'aux processus de travail au quotidien, en passant par la gestion des projets pour tous les types de fonctions et services de l'entreprise. Les systèmes et processus de la compagnie garantissent une approche objective, uniforme et disciplinée de la gestion des risques.

Intégrité des contrôles

De solides contrôles commerciaux sont à la base de la conduite des affaires de L'Impériale, tout comme l'accent que nous mettons continuellement sur la vérification et le respect de la conformité et sur la résolution des faiblesses de contrôle dès que possible. Le cadre de gestion de l'intégrité du contrôle commercial de L'Impériale est un système formel de méthodes internes et d'outils analytiques conçus pour fournir une approche cohérente de l'évaluation et de l'atténuation des risques liés aux contrôles opérationnels, financiers et administratifs. Le système nous aide également à mettre en œuvre des contrôles uniformes dans l'ensemble de l'organisation, ce qui est essentiel pour la gestion de nos activités quotidiennes.

Gestion de l'intégrité des activités opérationnelles

Le Système de gestion de l'intégrité des activités opérationnelles (SGIAO) de L'Impériale constitue une pierre angulaire de notre engagement en faveur de la gestion des risques pour la sécurité, la santé et l'environnement, ainsi que de l'excellence en termes de rendement. Dans une démarche d'amélioration continue, le cadre de notre SGIAO est continuellement mis à jour. Le cadre a également été certifié par LRQA, Inc. comme étant conforme aux normes suivantes : ISO 14001:2015 et ISO 45001:2018.

Le SGIAO comprend 11 éléments différents, chacun fondé sur un principe et assorti d'un ensemble d'attentes. Les risques peuvent inclure des domaines tels que : les interruptions de l'offre et de la demande, les phénomènes climatiques extrêmes, les facteurs politiques et liés aux gouvernements, ainsi que les risques associés à l'exploration et au développement, aux activités d'exploitation et à la cybersécurité.

L'Impériale procède à des évaluations des risques afin de reconnaître les dangers possibles et d'y remédier. Les risques évalués sont ensuite classés en ordre de priorité et pris en charge de manière appropriée. Les décisions prises sont clairement consignées et gérées.

Les gestionnaires et superviseurs doivent faire preuve de leadership et d'un engagement envers l'intégrité des activités opérationnelles. L'Impériale s'appuie par ailleurs sur des normes, des procédures et des systèmes de gestion solides dans la conception, la construction, la mise en service et l'exploitation des installations et les activités apparentées. Les installations de L'Impériale respectent ou dépassent les exigences réglementaires applicables.

Des processus d'assurance de la qualité sont en place, et des vérifications permettent de confirmer que les recommandations de gestion des risques ont été suivies. Le rendement environnemental, ainsi que les émissions, les effluents et les déchets font l'objet de suivis et de contrôles en vue d'assurer que les objectifs de rendement sont atteints. La compagnie choisit, forme et supervise son personnel avec soin. Des évaluations sont réalisées en continu pour vérifier que les résultats répondent aux attentes du cadre.

En tant que membre de l'Association canadienne de l'industrie de la chimie, nous avons adopté l'éthique du programme Gestion responsable^{MD} pour la gestion des produits chimiques sans danger pour l'environnement. Nous respectons également les exigences ISO 9001:2015 pour la fabrication et la distribution de polyéthylène, d'intermédiaires à base de naphta, d'intermédiaires vinyliques et d'aromatiques.



Autres politiques, systèmes et normes clés :

- **Gestion de la durabilité : Guide sur les aspects environnementaux (EAG)** : L'EAG établit une approche cohérente pour déterminer, examiner et évaluer les risques environnementaux et socio-économiques résultant de nos activités, afin que ces risques puissent être gérés.
- **Plans de gestion de l'environnement (EBP)** : Les EBP utilisent un cadre à l'échelle de l'entreprise pour répondre aux exigences et aux attentes en matière d'environnement dans le cadre du cycle d'activité annuel.
- **Système de gestion des données environnementales (SGDE)** : Le SGDE est utilisé pour collecter, rassembler et consolider les données des sites au niveau de l'entreprise afin de faciliter la gestion des indicateurs de la performance environnementale à l'échelle mondiale. Le SGDE est intégré aux systèmes existants de surveillance et de mesure des émissions sur site afin de permettre la collecte d'informations actualisées et propres au site.
- **Évaluation de l'impact environnemental, socio-économique et sur la santé (ESHIA)** : L'ESHIA permet une analyse formelle visant à déterminer les principaux risques environnementaux, socio-économiques et pour la santé et à élaborer des stratégies pour gérer ces risques tout au long du cycle de vie d'un actif.
- **IMPACT** : IMPACT est une base de données à l'échelle de l'entreprise qui saisit et analyse les données relatives à la sécurité et à l'environnement concernant les incidents, les quasi-accidents, les observations, les résultats des évaluations, les leçons apprises et les activités de suivi.
- **Système de gestion de l'information de suivi sur les produits (SGISP)** : Le SGISP applique des processus mondiaux communs et un système informatique global pour recueillir et communiquer de l'information sur la manutention, le transport, l'utilisation et l'élimination de nos produits en toute sécurité.
- **Normes environnementales de projets (NEP)** : Les NEP répertorient les normes environnementales de l'entreprise applicables aux nouveaux projets, qui prévoient des protections environnementales et sociales.
- **Système de gestion des technologies** : Comprend des processus pour les investissements technologiques qui suivent un système de gestion sécurisé, depuis les premières innovations techniques jusqu'au déploiement final.

Engagement des actionnaires

Comprendre les intérêts et les préoccupations des investisseurs et recueillir leurs observations est au cœur de notre programme d'engagement des actionnaires. Cet apport essentiel renseigne non seulement sur la manière dont nous interagissons et communiquons, mais aussi sur les secteurs sur lesquels nous devons nous concentrer pour démontrer des progrès et un rendement constants.

L'Impériale entretient des relations avec ses actionnaires par différents moyens, notamment des réunions avec la haute direction, des téléconférences trimestrielles sur les résultats, des journées dédiées aux investisseurs, des conférences, le processus de proposition des actionnaires et une communication directe lors de l'assemblée annuelle de la compagnie. Nous publions également un large éventail de renseignements sur notre site Web afin d'aider les actionnaires à gérer leurs actions, notamment les rapports annuels et intermédiaires, les déclarations, les circulaires de sollicitation de procurations, les discours et les présentations, ainsi qu'un calendrier des dates à retenir.

L'équipe chargée des relations avec les investisseurs de L'Impériale communique activement avec les actionnaires pour recueillir leurs opinions et leurs commentaires, et répond à leurs questions tout au long de l'année.

Transparence et divulgation

Associations professionnelles

L'Impériale est membre d'associations industrielles et professionnelles qui lui offrent la possibilité d'échanger des pratiques et de collaborer sur des questions importantes pour notre secteur. La participation à des associations professionnelles qui traitent d'un large éventail de questions permet à L'Impériale d'accéder à de nombreux points de vue et de créer des occasions importantes pour élaborer et proposer des solutions conformes à nos valeurs d'entreprise et aux intérêts de nos parties prenantes et employés. L'éventail des sujets abordés dans ce rapport de durabilité reflète bon nombre des thèmes sur lesquels nous sommes engagés avec les associations commerciales et groupes de l'industrie à travers le Canada.

La participation de L'Impériale consiste souvent à occuper des postes de direction au sein de conseils d'administration d'associations professionnelles, de comités d'orientation et de groupes de travail techniques, ce qui fournit des occasions précieuses d'apprendre des autres et de partager nos positions et nos principes.

Les associations professionnelles s'efforcent de représenter le point de vue collectif de leurs membres. Bien qu'il soit irréaliste d'attendre un alignement parfait entre les positions politiques de L'Impériale et celles de chaque association professionnelle, et qu'il ne soit pas raisonnable de s'attendre à ce que les membres d'une association donnée fassent en sorte que ce soit le cas, nous encourageons vivement nos associations professionnelles à soutenir les initiatives auxquelles nous croyons, y compris les objectifs de l'Accord de Paris et le soutien à des politiques de réduction des émissions rentables et neutres sur le plan technologique qui aideront à atteindre un avenir carboneutre.

Lors de l'évaluation de l'adhésion à des associations professionnelles et de tout défaut d'alignement perçu dans les politiques, la compagnie prend en compte les risques potentiels liés aux relations avec les actionnaires, aux aspects juridiques, financiers et à la réputation de l'entreprise. Bien que nous nous réservions le droit d'initier, de soutenir ou de retirer notre soutien à une organisation à tout moment, plusieurs principes guident notre approche :

- Nous croyons que notre participation aux associations professionnelles nous permet de défendre efficacement les positions que nous soutenons, de partager nos points de vue et d'apprendre des autres compagnies, et d'influencer les débats sur les politiques des associations professionnelles.
- Nous ne nous attendons pas à ce qu'une organisation tierce composée de dizaines, voire de centaines de membres, soit en tout temps en accord avec nos points de vue sur tous les sujets.
- Notre soutien ne signifie aucunement que nous approuvons toutes les positions politiques ou tous les points de vue exprimés par un organisme bénéficiaire.
- Nous examinons régulièrement nos adhésions pour nous assurer qu'elles sont alignées sur les questions politiques liées au climat et sur d'autres sujets. En cas de défaut d'alignement, nous travaillerons au sein de l'organisation pour parvenir à les aligner; si nous constatons que l'alignement est insuffisant sur les questions essentielles, ou si une organisation ne s'engage pas de manière constructive, nous pouvons choisir de cesser d'être membre de l'organisation.

Nous maintenons une base de données à l'échelle de l'entreprise, mise à jour annuellement, de toutes nos adhésions et participations à des associations professionnelles.

En 2022, nous étions membres des organisations suivantes où les cotisations annuelles dépassaient 25 000 dollars :

- Business Council of Alberta
- Conseil canadien des affaires
- Association canadienne des producteurs pétroliers
- Conseil canadien pour l'entreprise autochtone
- Chambre de commerce du Canada
- Association canadienne des carburants
- Manufacturiers et Exportateurs du Canada
- Institut C.D. Howe
- Association canadienne de l'industrie de la chimie
- Council of the Great Lakes Region
- Alliance Nouvelles voies
- Forum des politiques publiques
- Sarnia Lambton Environmental Association
- Strathcona Industrial Association

En plus de notre adhésion au Conseil canadien pour l'entreprise autochtone, nous souscrivons au programme de certification Relations progressistes avec les Autochtones et avons obtenu une certification de niveau argent en 2021.

Activités politiques et de lobbying

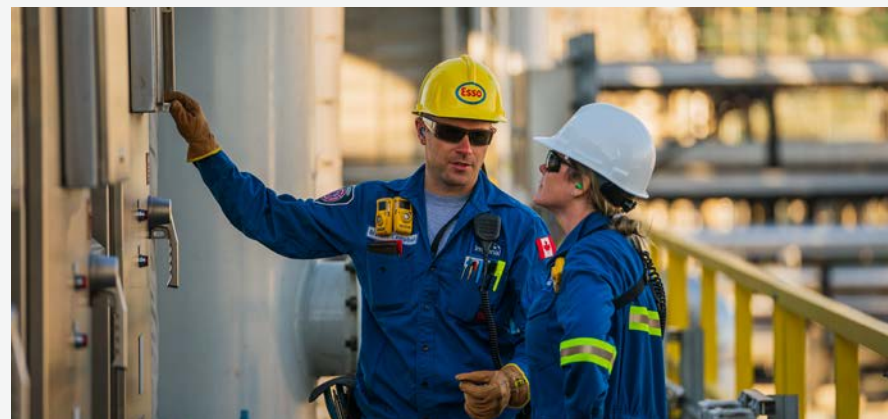
L'Impériale participe à des activités politiques et de lobbying légales et transparentes, dans le respect des lois électorales applicables et des exigences de déclaration. La compagnie ne verse pas de contributions financières ou en nature à des candidats ou partis politiques.

Tout administrateur, dirigeant ou employé prenant part à une activité politique agit à titre personnel et non en qualité de représentant de la compagnie. Les contributions politiques personnelles et légales des employés sont sans effet sur leur rémunération, leur sécurité d'emploi et leur possibilité de progresser.

Divulgation

L'engagement de L'Impériale en matière de développement durable se reflète dans les informations que nous communiquons volontairement en complément de nos rapports financiers. Notre approche en matière de divulgation d'information sur la durabilité est décrite plus loin dans le présent rapport.

En outre, nous rendons compte publiquement de certains paiements versés à tous les niveaux de gouvernement au Canada et à l'étranger en relation avec le développement commercial du pétrole, du gaz naturel et des minerais, comme l'exige la *Loi sur les mesures de transparence dans le secteur extractif*, entrée en vigueur en 2015 dans le cadre de l'engagement international du Canada d'accroître la transparence et d'enrayer la corruption dans le secteur extractif. Nous respectons également la *Loi canadienne sur la corruption d'agents publics étrangers* qui interdit les paiements de facilitation.



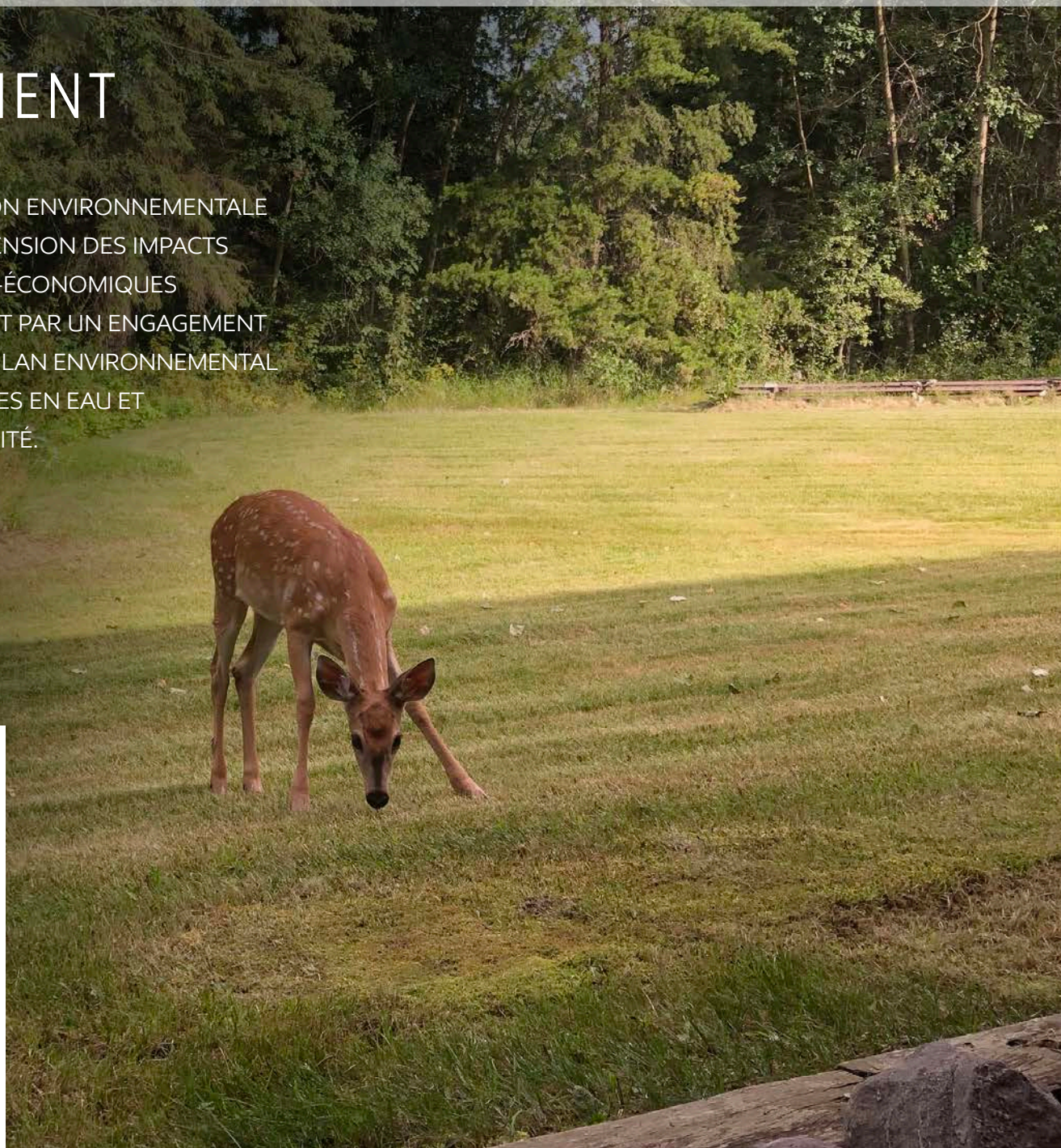
Le conseil d'administration de L'Impériale visite la raffinerie de Strathcona de L'Impériale en septembre 2023.

ENVIRONNEMENT

NOTRE APPROCHE DE LA GESTION ENVIRONNEMENTALE EST GUIDÉE PAR UNE COMPRÉHENSION DES IMPACTS ENVIRONNEMENTAUX ET SOCIO-ÉCONOMIQUES POTENTIELS DE NOS ACTIVITÉS ET PAR UN ENGAGEMENT À CONTINUER À AMÉLIORER LE BILAN ENVIRONNEMENTAL EN PROTÉGEANT LES RESSOURCES EN EAU ET EN PROMOUVANT LA BIODIVERSITÉ.

Dans cette section

Gestion environnementale	18
Climat	19
Émissions atmosphériques	20
Eau	22
Gestion du sol et biodiversité	25
Remise en état progressive	28
Déclassement et restauration	30
Résidus	31
Gestion des déchets	32



Gestion Environnementale

Préparer l'avenir. Dès maintenant. Voilà notre principe directeur, nous permettant de concentrer nos efforts sur la nécessité de protéger l'environnement dans lequel nous opérons et de soutenir les besoins sociaux et économiques de la communauté, aujourd'hui et pour les générations futures. Ce principe incarne les attentes environnementales et les pratiques industrielles mondialement acceptées qui guident nos activités quotidiennes.

Notre politique environnementale consiste à respecter toutes les lois et réglementations environnementales applicables, à souligner la responsabilité de chaque employé dans le bilan environnemental et favoriser des pratiques d'exploitation et une formation appropriées.

Nous visons à obtenir un bilan environnemental supérieur, à prévenir les incidents environnementaux et à nous engager auprès de nos collectivités locales afin d'intégrer leurs commentaires dans nos plans et de les tenir informées de nos actions.⁵ Nous utilisons un système de gestion environnementale solide pour déterminer, évaluer, atténuer et contrôler les répercussions sur l'environnement, y compris les effets potentiels sur la biodiversité et la valeur des écosystèmes particuliers.

Sur la base de ces évaluations des aspects environnementaux, nous élaborons des plans de gestion pour chacune de nos activités, afin d'éviter et de réduire les impacts indésirables potentiels et d'y remédier.⁶ Nous menons également des programmes de surveillance conçus pour évaluer nos résultats et déterminer les points à améliorer. En cas d'incident environnemental dans nos installations, une enquête est menée et les mesures correctives appropriées sont prises.

Nos plans de gestion environnementale sont régulièrement mis à jour à mesure que les réalités opérationnelles et les environnements évoluent, et les mesures nécessaires sont intégrées dans notre cycle annuel de planification de la gestion environnementale.

Les projets et le bilan environnemental, notamment les émissions, l'utilisation de l'eau, la remise en état des terres et la biodiversité, font l'objet de suivis et de contrôles en vue d'atteindre les objectifs de rendement.

Au niveau du conseil d'administration, le comité de sécurité et de durabilité supervise les politiques et les pratiques de gestion des risques liés à l'environnement, à la santé et à la sécurité. Le comité examine les engagements de la compagnie envers les priorités liées à la durabilité environnementale, tels que la remise en état progressive, le déclassement et la restauration, la conservation et l'utilisation de l'eau, l'amélioration de la qualité de l'air, la gestion des déchets, l'utilisation des terres et la biodiversité.

Approche intégrée de la gestion environnementale



Résumé : Avancement des Solutions Climatiques

Le rapport « Advancing Climate Solutions » de L'Impériale décrit l'approche de la compagnie pour aider à réduire les émissions de gaz à effet de serre en faveur d'un avenir carboneutre. Le rapport complet sur l'avancement des solutions climatiques est disponible sur notre site Web.

Imperial

Avancement des solutions climatiques

RAPPORT DE 2023

Solutions climatiques avancées

- Technologie et innovation
- Politiques climatiques et budgétaires favorables
- Placement

Atténuer les émissions de nos activités

- Gaz de combustion de chaudière à Kearl
- CSC
- Diesel renouvelable

Aider nos clients à réduire leurs émissions

- Carburants Esso Synergy
- Mélange de biocarburants

Trouver des solutions avec les partenaires et les politiciens

- Alliance Nouvelles voies
- Collaboration avec FLO
- E3 Lithium

Solutions technologiques de transformation

- Développer les possibilités LCS
- Production à base de solvant

..... **Objectif de carboneutralité à l'échelle de l'entreprise**

Produire de manière responsable du pétrole et des solutions de produit à faible intensité d'émission afin de fournir une énergie abordable, accessible et fiable en faveur d'un avenir carboneutre

CSC - Captage et stockage de carbone | LCS - Solutions à faible émission de carbone

Émissions Atmosphériques

L'Impériale est consciente de l'importance de son rôle dans la réduction des émissions en vue de contribuer à améliorer la qualité de l'air dans les collectivités où elle est active. Notre objectif est de réduire les émissions de nos installations, en concentrant nos efforts et nos investissements sur les besoins des bassins atmosphériques locaux autour de nos activités.

Notre approche de la gestion environnementale comprend des politiques et des procédures sur nos sites d'exploitation afin de déterminer et de contrôler les émissions atmosphériques. En 2022, nous avons commencé à mettre en œuvre des plans visant à réduire davantage les émissions de dioxyde de soufre (SO₂) dans nos raffineries de l'Ontario et les émissions d'oxydes d'azote (NO_x) dans nos actifs de l'Alberta. Nous réduisons également nos émissions de composés organiques volatils (COV) dans l'ensemble de nos actifs.

Nous collaborons avec des groupes gouvernementaux et industriels dans des réseaux régionaux de surveillance de la qualité de l'air afin de mesurer et de suivre la qualité de l'air cumulée dans les régions où nous exerçons nos activités. Nous rencontrons régulièrement les résidents et les parties prenantes des collectivités pour examiner la qualité de l'air et discuter de leurs préoccupations.



Innovation en matière de qualité de l'air

L'Impériale a adopté une technologie de télédétection aérienne de nouvelle génération dans son exploitation de Cold Lake afin de détecter et de mesurer les émissions fugitives de manière plus efficace et plus rentable et de favoriser une réparation rapide. Et nous nous sommes associés à VEERUM Inc. pour utiliser l'intelligence artificielle et l'apprentissage automatique afin de créer des jumeaux numériques de nos actifs de Kearl et Cold Lake, ce qui nous permettra de relier les données de détection et réparation de fuites (DERF) aux tâches de maintenance, ce qui devrait permettre d'accélérer les activités de réparation.

Mesures de l'air et rendement

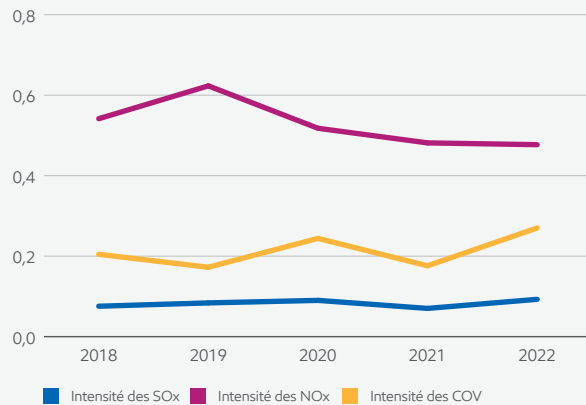
Émissions de dioxyde de soufre

Nous continuons à nous concentrer sur les plans de réduction des émissions de dioxyde de soufre dans nos raffineries et usines de produits chimiques de Sarnia et Nanticoke, et nous prévoyons de réduire nos émissions de SO₂ d'environ 50 % à Nanticoke et de plus de 90 % à Sarnia d'ici la fin de l'année 2028.⁷

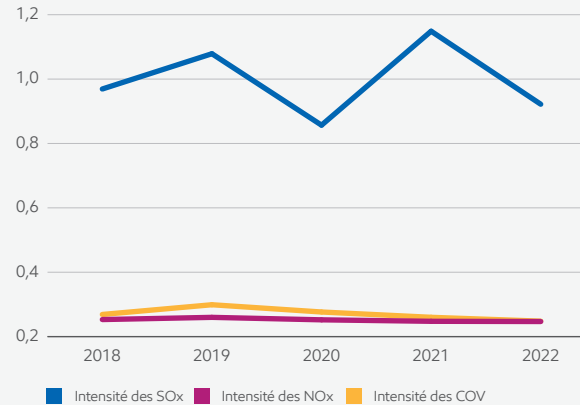
ÉMISSIONS ATMOSPHÉRIQUES DUES AUX ACTIVITÉS DE L'IMPÉRIALE

	2018	2019	2020	2021	2022
Secteur amont					
SO _x (milliers de tonnes/an)	1,7	1,8	2,0	1,7	2,2
NO _x (milliers de tonnes/an)	11,9	13,1	11,4	12,0	11,4
COV (milliers de tonnes/an)	4,5	3,6	5,4	4,4	6,5
Secteur Aval et Produits chimiques					
SO _x (milliers de tonnes/an)	22,3	21,6	17,1	24,3	22,4
NO _x (milliers de tonnes/an)	5,8	5,2	5,0	5,4	6,0
COV (milliers de tonnes/an)	6,2	6,0	5,5	5,7	6,0

INTENSITÉ DES ÉMISSIONS ATMOSPHÉRIQUES DU SECTEUR AMONT

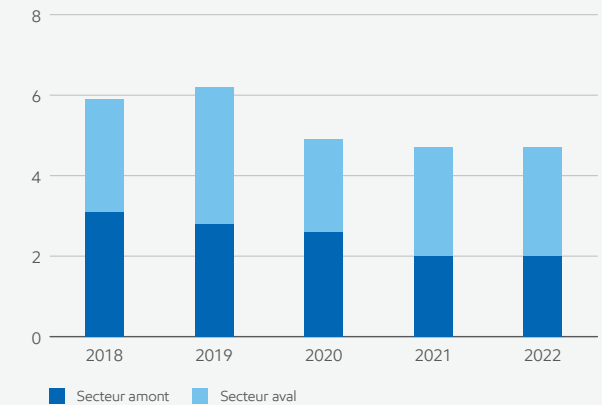
(tonnes/milliers m³)

INTENSITÉ DES ÉMISSIONS ATMOSPHÉRIQUES DU SECTEUR AVAL

(tonnes/milliers m³)

BRÛLAGE À LA TORCHE

(mpcs/j)



En 2022, nous avons encore amélioré la fiabilité et commencé à utiliser des additifs exclusifs de réduction du SO₂ pour le craquage catalytique fluide dans les raffineries de Sarnia et de Nanticoke. Nous prévoyons une réduction importante de nos émissions de SO₂ grâce à ces mesures.

Émissions d'oxyde d'azote

Les émissions de NO_x sont principalement issues de la combustion de carburant dans des équipements fixes, tels que les chaudières et les fournaies, ou dans des équipements mobiles tels que les camions de transport, les excavatrices et les bouteurs. Le plan de réduction des émissions de NO_x de L'Impériale prévoit l'introduction de nouveaux équipements à plus faible émission sur nos sites. Par exemple, toutes les nouvelles chaudières installées dans nos installations sont des brûleurs à faible émission de NO_x. Strathcona fait progresser des plans qui devraient permettre de réduire davantage les émissions de NO_x de cette raffinerie d'environ 20 % d'ici à 2028.⁷

Ces changements comprennent l'amélioration des brûleurs à très faibles émissions de NO_x dans certaines fournaies et la modification de l'équipement du craqueur catalytique fluide. Dans notre exploitation de Cold Lake, nous élaborons un plan exhaustif pour améliorer de nombreuses chaudières afin de les doter de brûleurs à très faibles émissions de NO_x.

COV

Les émissions fugitives constituent une source principale d'émissions de composés organiques volatils (COV) dans nos activités. Les nouvelles réglementations fédérales nous ont obligés à améliorer notre programme de détection et de réparation des fuites dans nos raffineries en 2022.

Nous travaillons activement avec le gouvernement fédéral sur de nouvelles réglementations qui réduiront les COV provenant des réservoirs et du matériel de chargement. L'Impériale a consacré des ressources à l'évaluation de stratégies de réduction et à la planification des réductions de COV.

Dans nos actifs du secteur amont, l'attention mise sur la réduction des émissions de méthane contribuera également à la réduction des COV.

Brûlage à la torche

Sur l'ensemble de nos activités, notre objectif est de réduire le brûlage à la torche en améliorant nos pratiques d'exploitation et, si possible, en mettant à niveau l'équipement. Les torches sont avant tout un dispositif de sécurité et les émissions fluctuent en fonction des activités. En 2022, notre brûlage à la torche est resté stable par rapport à 2021.

Eau

L'eau est une ressource essentielle pour la société et notre environnement, et nous sommes conscients du rôle que joue L'Impériale dans la préservation de la qualité de l'eau et de l'approvisionnement en eau douce là où nous exerçons nos activités.

Nous nous efforçons de gérer soigneusement l'eau que nous utilisons dans le cadre de nos activités, notamment en utilisant de l'eau douce pour la production, le traitement et l'évacuation des eaux usées, et l'eau produite recyclée à des fins industrielles, afin de conserver la consommation d'eau douce. Au niveau du conseil d'administration, le comité pour la sécurité et le développement durable est chargé de la surveillance des risques liés aux priorités de durabilité environnementale, notamment la conservation et l'utilisation de l'eau.

Gestion de l'eau

Le Canada est l'un des pays du monde les plus riches en eau. Le World Resources Institute attribue à la plus grande partie du territoire canadien une cote de risque faible à moyenne.⁸ Selon les prévisions, le stress hydrique devrait demeurer proche de la normale sauf dans quelques zones isolées.⁹ Heureusement, les activités de L'Impériale s'exercent dans des zones où l'abondance en eau permet d'établir un équilibre entre nos besoins opérationnels, le développement économique et social et la protection de l'environnement, aujourd'hui et dans l'avenir.

Nos exploitations continuent à chercher de nouveaux moyens de gérer les risques liés à l'utilisation et l'évacuation de l'eau. À Kearl, par exemple, nous avançons dans nos projets d'installation de pompes à eau plus petites qui permettent de réduire les taux de prélèvement d'eau dans la rivière Athabasca.

Collaboration stratégique

En plus de la collaboration active par le biais de l'Alliance Nouvelles voies, nous travaillons également avec des chercheurs pour faire avancer la recherche sur l'eau. Nous collaborons avec l'université d'Athabasca, l'université de Waterloo, l'université de Calgary, le Northern Alberta Institute of Technology et Canards Illimités pour étudier l'impact des perturbations linéaires, telles que les corridors routiers, sur les terres humides associées au développement du projet. Les perturbations linéaires peuvent avoir un impact sur les terres humides en modifiant l'écoulement de l'eau à travers cette zone ou en changeant le niveau de l'eau. Les chercheurs s'efforcent de comprendre comment les variations du niveau de l'eau peuvent influencer sur la façon dont la végétation utilise et rejette le dioxyde de carbone.

Nous continuons également à tester l'efficacité des terres humides artificielles en tant que solution rentable et naturelle pour nettoyer l'eau des mines de sables pétrolifères. Les terres humides réduisent par le biais de processus naturels les concentrations de composés organiques, ceux-ci sont absorbés par les plantes ou dégradés par les microbes. Nos scientifiques et nos partenaires de recherche continuent d'étudier la zone de traitement des terres humides artificielle de Kearl afin de comprendre ces processus et la manière dont nous pouvons améliorer leur efficacité.



Prendre des mesures pour remédier aux incidents liés à l'eau à Kearl

En mars 2023, l'Alberta Energy Regulator (AER) a délivré à L'Impériale une ordonnance de protection de l'environnement à la suite de deux incidents industriels liés à l'eau survenus à notre mine de sables pétrolifères de Kearl. L'Impériale a pris des mesures pour résoudre ces problèmes.

En mai 2022, nous avons constaté une coloration de l'eau près de la limite de notre concession et en avons informé l'Alberta Energy Regulator et les communautés autochtones locales. Notre enquête préliminaire, qui a nécessité des mois d'études techniques, a permis de déterminer que cette eau de surface ayant subi une coloration était constituée d'eaux souterraines naturelles et de précipitations, ainsi que d'un peu d'eau provenant de nos exploitations.

Le second événement, qui s'est produit en février 2023, était un débordement d'un bassin de drainage à Kearl, entraînant le déversement d'environ 5 300 mètres cubes d'eau. Ce bassin recueille l'eau de systèmes de drainage des eaux de surface et du système d'interception des suintements. Les collectivités autochtones locales et l'Alberta Energy Regulator ont été mises au courant de ce déversement une fois qu'il a été détecté. Toute la neige et la glace touchées dans la zone ont été enlevées et L'Impériale continue de travailler avec l'AER sur la certification du nettoyage. La compagnie met en place des mesures d'atténuation sur le site afin d'éviter qu'un tel événement ne se reproduise.

À la suite de ces deux incidents, à ce jour, rien n'indique des effets néfastes sur les populations de poissons dans les cours d'eau à proximité, ou des risques pour l'eau potable des communautés locales.



Des travailleurs à Kearl prélèvent des échantillons d'eau

Nous reconnaissons que notre communication avec les collectivités autochtones n'a pas répondu aux attentes et nous nous efforçons de rétablir la confiance et d'améliorer notre communication. Depuis février 2023, nous avons eu plus de 500 engagements avec les collectivités autochtones locales, y compris des visites de sites, des tests indépendants et des réunions communautaires. Nous avons partagé nos plans d'atténuation et de surveillance et avons invité les collectivités à effectuer des examens indépendants de notre travail technique. En outre, nous avons fait appel à l'expertise de la collectivité pour soutenir L'Impériale dans ses activités de surveillance, de nettoyage et d'atténuation par l'intermédiaire d'entreprises détenues par des autochtones.

L'Impériale a également créé une équipe pluridisciplinaire chargée de rassembler les ressources de l'ensemble de la compagnie, ainsi que des experts tiers, afin d'appliquer les leçons apprises de ces expériences à tous nos actifs. L'équipe fournit des mises à jour directement au comité de gestion de L'Impériale et, au niveau du conseil d'administration, le comité pour la sécurité et le développement durable supervise les politiques et les pratiques qui gèrent les risques liés à l'environnement, à la santé et à la sécurité. Le conseil d'administration de L'Impériale s'est rendu sur le site de Kearl en septembre 2023 pour examiner les activités d'assainissement.

Pour obtenir des renseignements plus détaillés sur ces incidents et les mesures que nous avons prises en réponse à ces incidents, consultez notre site [Web](#).

Mesures de l'eau et rendement

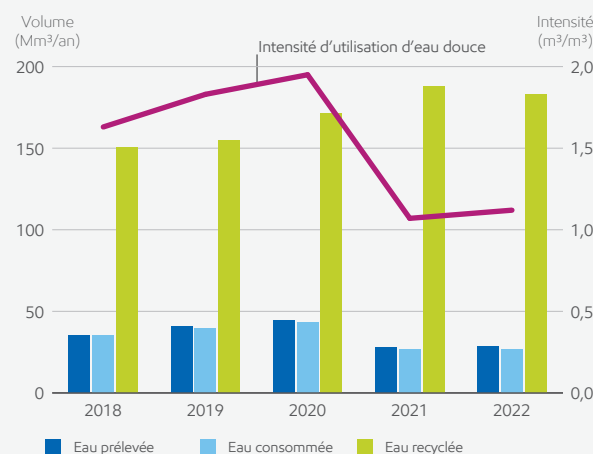
À Kearl, nous avons maintenu notre réduction de près de 40 % de la consommation d'eau douce depuis 2020. Ces réductions sont le résultat d'une utilisation accrue de l'eau de procédé recyclée et de l'utilisation des précipitations stockées sur le site depuis 2020. L'utilisation de l'eau de procédé recyclée est restée élevée (86 %).

À Cold Lake, notre consommation d'eau douce est restée pratiquement stable, maintenant la réduction de près de 30 % que nous avons observée en 2021 par rapport à 2020, grâce aux modifications que nous avons apportées à notre système de traitement de la réutilisation de l'eau. En maintenant l'augmentation de la quantité d'eau produite que nous pouvons traiter et réutiliser, nous continuons à utiliser moins d'eau douce dans nos exploitations.

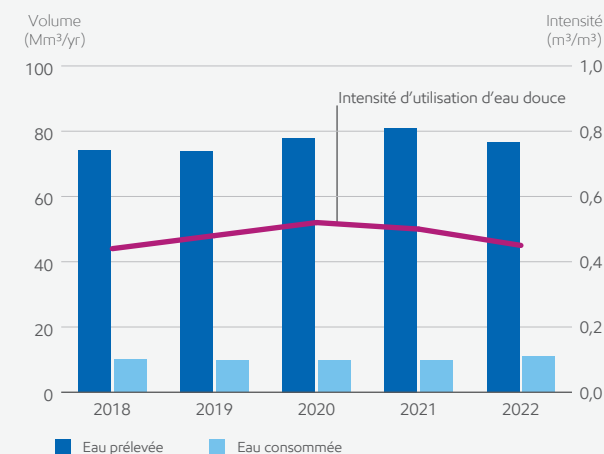
Dans nos installations du secteur aval, l'eau est principalement utilisée comme liquide de refroidissement dans les procédés de traitement des hydrocarbures à haute température. Une partie seulement de l'eau prélevée est consommée dans la production chimique ou perdue par évaporation. Le reste, plus de 85 %, réintègre le milieu naturel en toute sécurité, conformément aux autorisations provinciales pertinentes.

En 2022, la consommation d'eau douce dans nos installations du secteur aval est restée stable. Nous continuons à nous concentrer sur la qualité de l'eau que nous rejetons et sur la surveillance continue de la disponibilité de l'eau dans la région.

L'EAU DANS LE SECTEUR AMONT



L'EAU DANS LES SECTEURS AVAL ET PRODUITS CHIMIQUES



	2018	2019	2020	2021	2022
Secteur amont					
Eau prélevée (Mm³/an)	35,4	41,0	44,2	27,8	28,7
Eau consommée (Mm³/an)	35,2	39,3	43,0	26,5	26,7
Intensité d'utilisation d'eau (m³/m³)	1,63	1,83	1,95	1,07	1,12
Secteur Aval et Produits chimiques					
Eau prélevée (Mm³/an)	74,1	74,0	77,9	81,0	76,6
Eau consommée (Mm³/an)	10,1	9,8	10,3	11,1	11,0
Intensité d'utilisation d'eau (m³/m³)	0,44	0,48	0,52	0,50	0,45
Sables pétrolifères, recyclage de l'eau produite/ de traitement (Mm³/an)	151,2	154,8	171,1	188,0	182,7
Sables pétrolifères, recyclage de l'eau produite/ de traitement (%)	81	80	80	88	87

Gestion du Sol et Biodiversité

Les activités de L'Impériale s'exercent dans plusieurs types d'écosystèmes, dont certains ont des caractéristiques sensibles. Nous nous efforçons d'atténuer les impacts potentiels sur les écosystèmes et la valeur que ces écosystèmes fournissent, en travaillant à la conservation et à la restauration des terres et de la biodiversité grâce à une remise en état progressive et à la restauration de l'habitat.

Nous tenons soigneusement compte de la gestion du sol et de la biodiversité dans tous les aspects de nos activités, depuis la planification des nouveaux projets de mise en valeur jusqu'à la remise en état, en passant par la phase d'exploitation. Au niveau du conseil d'administration, le comité pour la sécurité et le développement durable supervise les politiques et les pratiques de gestion des risques environnementaux, y compris la gestion des sols et la biodiversité.

Nous procédons régulièrement à des évaluations complètes des risques environnementaux qui prennent en compte tous les aspects de l'environnement dans lequel nous menons nos activités, y compris la biodiversité. Ces évaluations des risques sont un élément central de notre processus de planification environnementale des activités.

À travers ces processus, nous prenons en considération des facteurs comme l'évitement et la minimisation de notre empreinte dans les environnements sensibles, ainsi que la rareté de certaines espèces, leur vulnérabilité et leur importance culturelle, de même que les zones d'importance pour les collectivités autochtones. Nous collaborons avec les communautés autochtones dans les régions où nous menons nos activités afin d'intégrer le savoir autochtone dans nos plans d'exécution de projets.

Dans les zones à forte biodiversité, nous appliquons une hiérarchie d'atténuation,¹⁰ un processus décisionnel fondé sur les meilleures pratiques qui nous aide à éviter, minimiser, restaurer et, en cas de perturbation de l'habitat des poissons, à compenser les impacts. Actuellement, aucun des sites d'exploitation de L'Impériale n'est situé à proximité de zones protégées.

Collaboration stratégique

En 2022, Lori Neufeld, responsable de la gestion des terres et de la biodiversité à L'Impériale, a participé à de multiples efforts de collaboration en matière de biodiversité, notamment à la Conférence des Parties à la Convention des Nations Unies sur la diversité biologique (COP 15), en tant que membre de la délégation canadienne.

Lors de la COP 15, Lori a présenté le travail de collaboration réalisé par L'Impériale pour soutenir le rétablissement des populations de caribous boréaux, notamment notre rôle dans la création du parc Kitaskino Nuwenéné Wildland, une initiative menée par la Première Nation crie Mikisew.

L'Impériale a cédé une concession de sables pétrolifères pour soutenir la création du parc, ce qui soutient l'intégrité écologique du parc national de Wood Buffalo et favorise le suivi à long terme des zones et des ressources.

Lori a également été nommée au Comité consultatif sur la nature (CCN) du Canada, un groupe qui fournit des conseils stratégiques et des solutions innovantes à Environnement et Changement climatique Canada, alors que le ministère élabore des Stratégies et plans d'action nationaux pour la biodiversité (SPANB) pour 2030.

Le CCN est composé d'experts possédant des connaissances scientifiques, techniques ou traditionnelles en matière de gestion de la faune sauvage, de conservation par zone, de services écosystémiques, de conservation autochtone, de pratiques durables dans l'industrie des ressources naturelles et de solutions climatiques basées sur la nature.



Lori Neufeld (deuxième à partir de la droite) avec d'autres membres du Comité consultatif sur la nature du Canada lors de la COP 15

Partenariats pour la surveillance de la faune

L'Impériale soutient les programmes de gestion des terres qui améliorent les habitats de la faune sauvage et offrent des programmes de sensibilisation et d'éducation aux collectivités. Cold Lake et Kearnl disposent de programmes de gestion des habitats fauniques, certifiés par le Wildlife Habitat Council, qui reconnaît ainsi nos efforts qui vont au-delà des exigences réglementaires.

Nous sommes également membres de la Regional Industry Caribou Collaborative (RICC), dont les membres se concentrent collectivement sur la conservation du caribou et la restauration de son habitat. Nous travaillons aussi en étroite collaboration avec l'Alliance Nouvelles voies pour partager les pratiques exemplaires en matière de restauration et de remise en état et pour réduire les répercussions sur la faune.

L'Impériale est également membre du projet Boreal Ecosystem Recovery and Assessment (BERA),¹¹ un partenariat de recherche multisectoriel regroupant des établissements postsecondaires et des entreprises du secteur privé. L'objectif principal de BERA est de comprendre les effets des perturbations industrielles sur la dynamique des écosystèmes naturels et de développer des stratégies pour restaurer les paysages perturbés.

L'Impériale participe également au programme Early Successional Wildlife Dynamics, un programme conjoint de l'industrie dans la région de l'Athabasca qui évalue le rétablissement de la faune dans les zones remises en état afin d'aider à déterminer l'efficacité des efforts de remise en état effectués pour soutenir la biodiversité.

Par le biais de ce programme, nous recueillons des données de surveillance de la faune à notre site de Kearnl concernant le retour et le rétablissement de la faune dans les zones remises en état, y compris la productivité de la végétation terrestre et aquatique des zones humides et des lacs de compensation. Les données sont recueillies à l'aide d'appareils photo conçus pour la faune, d'unités d'enregistrement automatique, d'inventaires de nids et de piégeage de petits mammifères.



Les oiseaux

L'Impériale se consacre à la protection des oiseaux migrateurs et s'efforce d'empêcher ceux-ci de se poser sur les plans d'eau de surface dans les zones à haut risque de ses exploitations. Pour éviter toute perturbation des nids d'oiseaux, avant de commencer toute activité de terrain, nous arpentons la zone et, si nécessaire, mettons en place des zones tampons.

Il peut être difficile de dissuader les oiseaux de se poser sur nos sites en raison des schémas de migration, des caractéristiques des masses d'eau de surface affectées par le processus de nos opérations et des habitats naturels qui entourent nos sites.

Des programmes d'effarouchement efficaces empêchent les oiseaux de prendre des habitudes en utilisant un large éventail de techniques. Le système de détection et d'effarouchement des oiseaux de Kearnl est un programme complet qui utilise des dispositifs actifs et passifs pour l'effarouchement, notamment des dispositifs acoustiques, des lasers inoffensifs pour l'œil, des canons émettant de fortes détonations, des cerfs-volants prédateurs, des épouvantails et des drones. Nous faisons également appel à des observateurs humains pour effectuer des relevés et informer l'équipe chargée de l'effarouchement des oiseaux.

En 2022, nous avons continué à utiliser RoBird®, un faucon robotisé dirigé par des pilotes spécialisés dans l'atténuation des effets sur la faune. Nous avons

également relié la quasi-totalité de nos canons émettant de fortes détonations dans les zones à haut risque à un système radar, de sorte qu'ils se déclenchent lorsque des oiseaux sont détectés, produisant un son qui dissuade les oiseaux de s'approcher de la zone. Cela améliore l'efficacité des canons, car ils sont moins prévisibles et donc plus efficaces.

À notre raffinerie de Strathcona, les boules à ombre, des sphères de plastique noir de la taille d'une balle molle qui flottent sur les bassins d'eau de procédé, présentent une surface sombre et non réfléchissante qui camoufle efficacement l'eau des oiseaux de passage. Les inspections visuelles continues des bassins par le personnel chargé des activités et de l'environnement confirment que les boules sont un moyen efficace de protéger les oiseaux migrateurs.

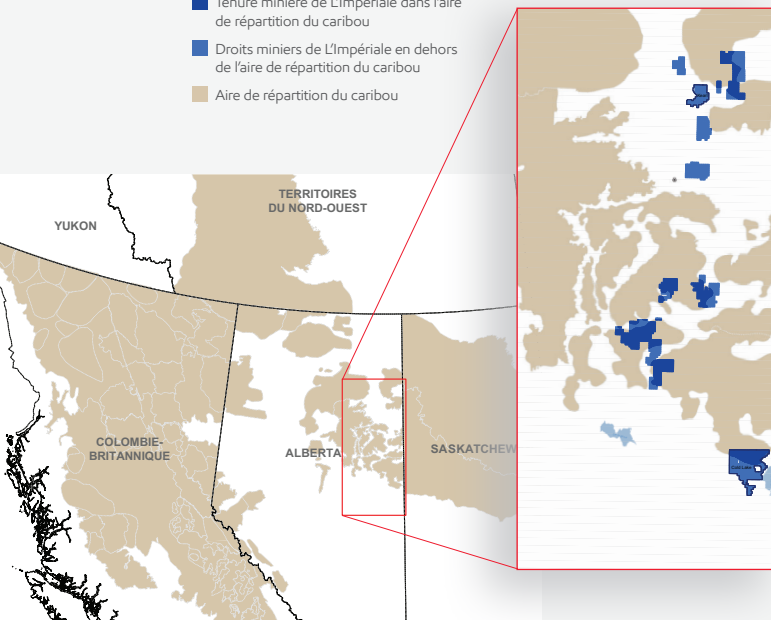


Le caribou

Notre secteur a un rôle essentiel à jouer dans la conservation et le retour de la biodiversité dans le paysage, en particulier en ce qui concerne le caribou. Le caribou boréal est inscrit sur la liste des espèces menacées, en vertu de la *Loi sur les espèces en péril fédérale*, et l'objectif de L'Impériale est de réduire notre empreinte actuelle et future dans l'aire de répartition du caribou.

Depuis 2019, nous participons dans des groupes de travail pour les sous-régions de Cold Lake et de Wandering River, travaillant en collaboration avec le gouvernement de l'Alberta et d'autres parties prenantes clés pour élaborer des recommandations sur la planification sous-régionale. Ces plans constituent une étape importante dans l'engagement de l'Alberta à soutenir le rétablissement

- Tenure minière de L'Impériale dans l'aire de répartition du caribou
- Droits miniers de L'Impériale en dehors de l'aire de répartition du caribou
- Aire de répartition du caribou



Droits miniers des sables pétrolifères de L'Impériale par rapport à l'habitat du caribou. 47 % de la tenure minière des sables pétrolifères se trouvent dans l'habitat du caribou.

de l'habitat du caribou et prennent en compte un large éventail d'intérêts et d'activités d'utilisation des terres.

Depuis la publication du [Cold Lake sub-regional plan](#), L'Impériale a commencé à élaborer un plan de restauration pour la partie de notre concession de Cold Lake qui chevauche l'aire de répartition du caribou de Cold Lake, dans le but d'accélérer le rétablissement de l'habitat du caribou.

En juin 2022, le gouvernement de l'Alberta a commencé la planification sous-régionale pour la région de Wandering River et a créé huit groupes de travail. L'Impériale collabore avec le gouvernement et les intervenants de l'industrie au sein du groupe de travail sur les sables pétrolifères, le pétrole et le gaz naturel. Le gouvernement prévoit de finaliser ce plan sous-régional au début de l'année 2024.

La planification sous-régionale de l'aire de répartition du caribou est une étape importante de l'engagement de l'Alberta à soutenir le rétablissement de l'habitat du caribou au Canada, et L'Impériale s'est engagée à participer à l'élaboration des plans de l'aire de répartition du caribou de l'Alberta.

L'Impériale continue d'utiliser une approche à quatre volets pour soutenir le rétablissement de l'habitat du caribou :

- **Restauration** par la participation à des projets régionaux de rétablissement de l'habitat
- **Aménagement adapté** pour permettre une mise en valeur ordonnée et réduire l'empreinte globale de l'industrie
- **Renoncement à des concessions** dans les aires de répartition du caribou à des fins de conservation, le cas échéant
- **Innovation** dans la recherche scientifique sur le caribou grâce à la participation à COSIA, à la Regional Industry Caribou Collaborative et au Consortium national du savoir sur le caribou boréal

En tant qu'industrie, nous utilisons des études géophysiques (c'est-à-dire sismiques) pour mieux comprendre la géologie du sous-sol qui guide nos développements. Les méthodes conventionnelles nécessitent le défrichage de la végétation dans des environnements importants pour le caribou boréal.

Dans le cadre d'un projet conjoint avec l'industrie, L'Impériale continue de tester EcoSeis, une méthodologie sismique innovante mise au point par OptiSeis Solutions Ltd, qui pourrait réduire considérablement l'empreinte de l'activité sismique. Le travail mis en place pour élaborer cette méthodologie a été largement reconnu, avec un financement du Clean Resource Innovation Network et en tant que finaliste du Land Challenge Competition de COSIA, un concours pour les technologies sismiques visant à réduire les répercussions environnementales de l'exploration des sables pétrolifères.

Rétablissement de l'habitat du caribou

Restauration



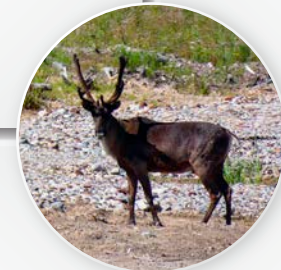
Aménagement adapté



Innovation

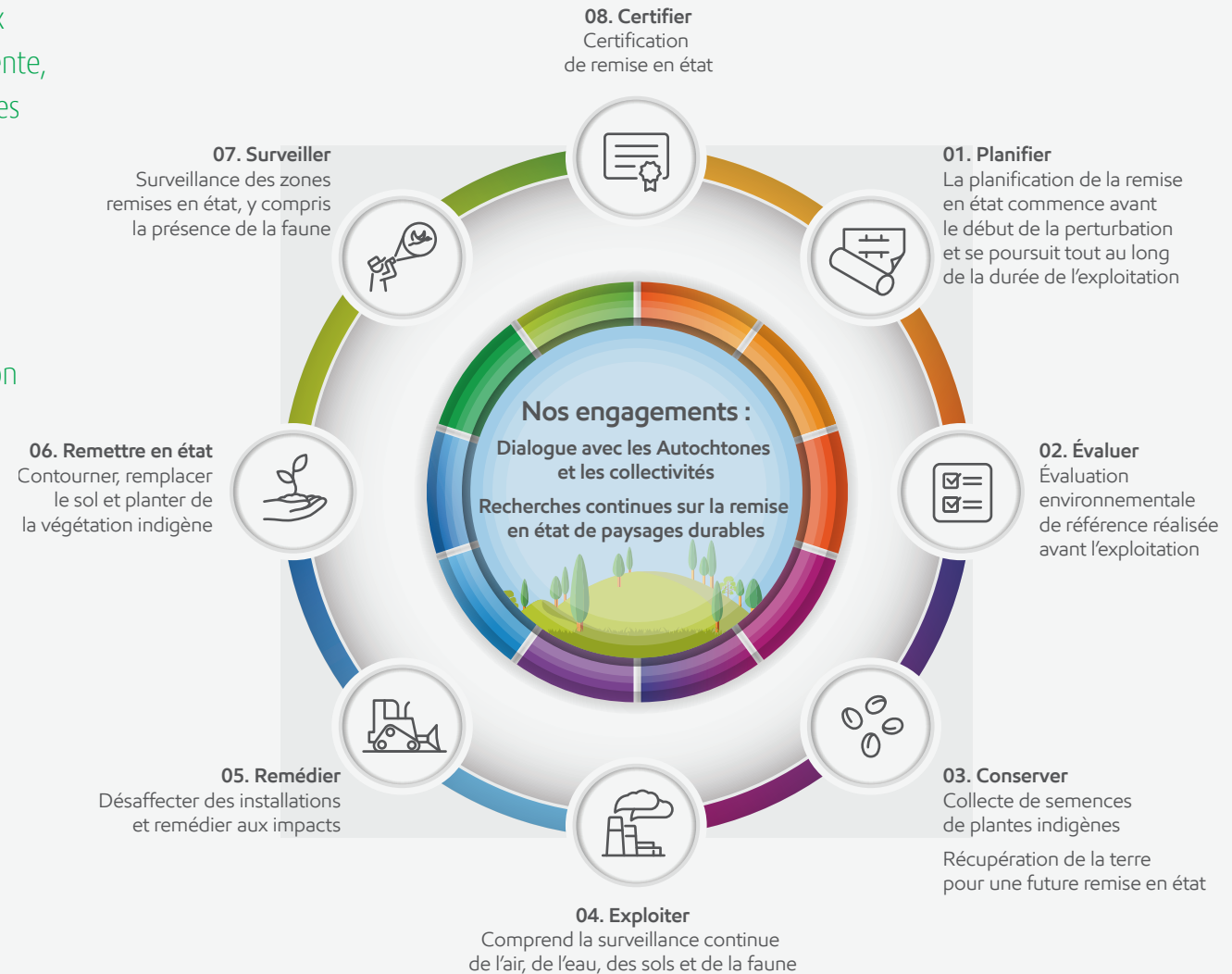


Renoncement à des concessions



Remise en État Progressive

L'Impériale a pour objectif de rendre aux terrains perturbés une capacité équivalente, et de laisser derrière elle des écosystèmes autosuffisants capables de soutenir la population faunique et qui se prêtent aux usages autochtones traditionnels. Notre engagement envers la remise en état progressive va au-delà de ce que la réglementation exige et la planification de la remise en état commence avant même le début de l'exploitation. Nous pensons à l'après dès le début.



Les plans de conservation, de remise en état et de fermeture de nos principaux actifs du secteur amont sont mis à jour tous les 3 à 5 ans

Performance de la remise en état du secteur amont

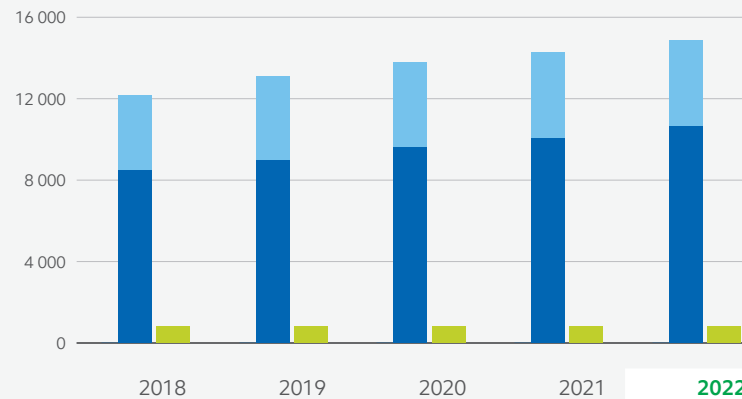
Depuis 40 ans, les activités de L'Impériale dans la région des sables pétrolifères ont eu un impact sur environ 15 000 hectares, soit 0,0375 % de la forêt boréale de l'Alberta. Cette superficie englobe notre exploitation in situ de Cold Lake (3 704 hectares), notre exploitation minière de sables pétrolifères de Kearnl (10 657 hectares) et les premiers aménagements à Aspen (509 hectares).

À la fin de 2022, nous avons cumulativement remis en état plus de 800 hectares à Kearnl et à Cold Lake. En outre :

- Depuis 1999, L'Impériale a planté près de 1,7 million d'arbres et d'arbustes pour soutenir les activités de remise en état de ses exploitations de Cold Lake.
- Au total, environ 18,5 % de l'empreinte de Cold Lake ont été remis en état de façon permanente.
- L'Impériale a recueilli et mis en banque les semences de plus de 60 espèces de plantes indigènes pour soutenir la remise en état progressive de Kearnl.
- L'Impériale est également membre de la Oil Sands Vegetation Cooperative (OSVC), qui finance la récolte et la mise en banque de semences de plantes indigènes et la recherche sur le stockage de semences.

EMPREINTE DES SABLES PÉTROLIFÈRES

(ha)



Empreinte (ha)	2018	2019	2020	2021	2022
Exploitation minière de sables pétrolifères – Kearnl	8 479	8 940	9 622	10 059	10 657
Exploitation in situ des sables pétrolifères – Cold Lake et Aspen	3 702	4 157	4 182	4 200	4 213
Superficie totale remise en état	807	805	818	811	833



Déclassement et Restauration

Nous gérons les terrains de bout en bout, bien avant la construction du premier puits, de la première raffinerie, de la première station-service ou du premier complexe de production de diesel renouvelable, et bien après la fin de l'exploitation.

Notre approche de la réhabilitation varie en fonction de l'emplacement et des caractéristiques environnementales du site, et nous menons des analyses rigoureuses et des évaluations des risques afin de déterminer les stratégies de restauration les plus appropriées. Nous intégrons les exigences réglementaires applicables et les pratiques mondialement acceptées et prenons en compte les avis exprimés par les parties prenantes pertinentes, y compris les collectivités autochtones.

Notre objectif ultime est de réduire la responsabilité environnementale et d'augmenter la valeur de la propriété, tout en créant des possibilités de réutilisation bénéfique.

Le savoir autochtone dans la planification de la remise en état

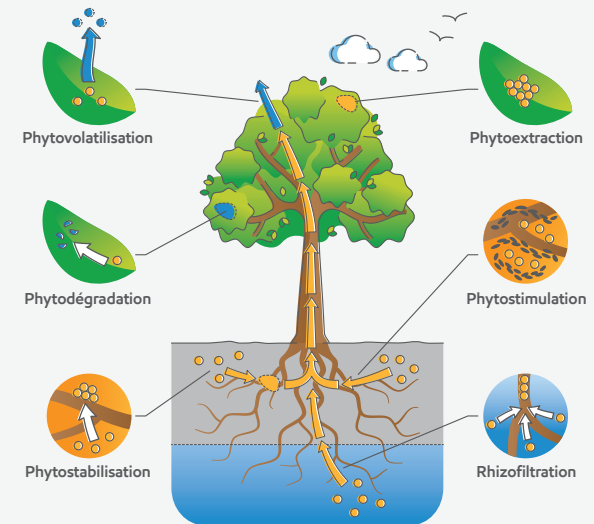
Nous nous efforçons activement de trouver des moyens d'intégrer le savoir autochtone dans les approches de remise en état en dialoguant avec les collectivités locales sur les pratiques spécifiques de remise en état et sur l'utilisation finale des terres. À Kearl, le groupe de la planification de la remise en état est en place depuis plus de dix ans et comprend des membres de la collectivité et des représentants des sept collectivités entourant Kearl pour consultation. Le groupe de la planification de la remise en état aide à concevoir des plans de remise en état à court et à long terme, y compris des structures d'habitat du poisson pour le lac Tourangeau, le lac de compensation de Kearl.

Approches novatrices en matière de restauration

Dans notre ancienne usine de pétrole en vrac et notre installation d'engrais à Brooks, en Alberta, nous utilisons la phytoremédiation dans le cadre de nos efforts de remise en état. La phytoremédiation utilise des plantes pour éliminer les contaminants préoccupants présents dans le sol et les eaux souterraines. Les racines des plantes favorisent les activités microbiennes qui décomposent les contaminants au fil du temps. Sur notre site de Brooks, nous avons planté quatre espèces d'arbres pour contribuer à la restauration du site. À long terme, nous espérons que notre programme de phytoremédiation permettra de stabiliser et de réduire les niveaux de contaminants dans les eaux souterraines, le sol et les eaux interstitielles.

Notre site de Tuk Base, dans les Territoires du Nord-Ouest, a commencé ses activités de restauration en 2019. Dans le cadre des travaux de restauration, l'équipe a pu utiliser environ 1 600 tonnes de terre traitée provenant du site comme remblai. Le sol a été traité à l'aide d'un processus de biorestauration qui permet d'assainir le sol contaminé jusqu'à ce qu'il soit utilisable comme remblai.

En 2022, nous avons dépensé plus de 83 millions de dollars en expertises et en opérations de gestion des risques, de remise en état et de restauration de propriétés, ce qui a permis à 120 propriétés de retrouver un nouvel usage productif par le biais de la vente ou de la location.



Représentation de la phytoremédiation, qui consiste à utiliser des plantes pour éliminer les contaminants du sol sur d'anciens sites d'exploitation



Activités de remise en état à notre site de Tuk Base

Résidus

Les résidus liquides sont communs à toutes les exploitations à ciel ouvert et sont constitués d'eau, d'argile, de sable et de bitume résiduel qui reste lorsque le bitume est séparé du sable.

Les résidus sont stockés dans des dépôts qui permettent de séparer les solides de l'eau, afin que celle-ci puisse être réutilisée. La remise en état des bassins de résidus miniers peut s'avérer difficile, car il faut parfois des décennies pour que les particules fines telles que l'argile et le limon se déposent. Nous élaborons des plans détaillés de gestion des résidus qui intègrent les pratiques exemplaires de l'industrie afin de garantir que les zones de stockage des résidus sont conçues pour être intègres et entretenues en conséquence. Nous assurons également une surveillance continue et disposons de plans d'intervention d'urgence complets.

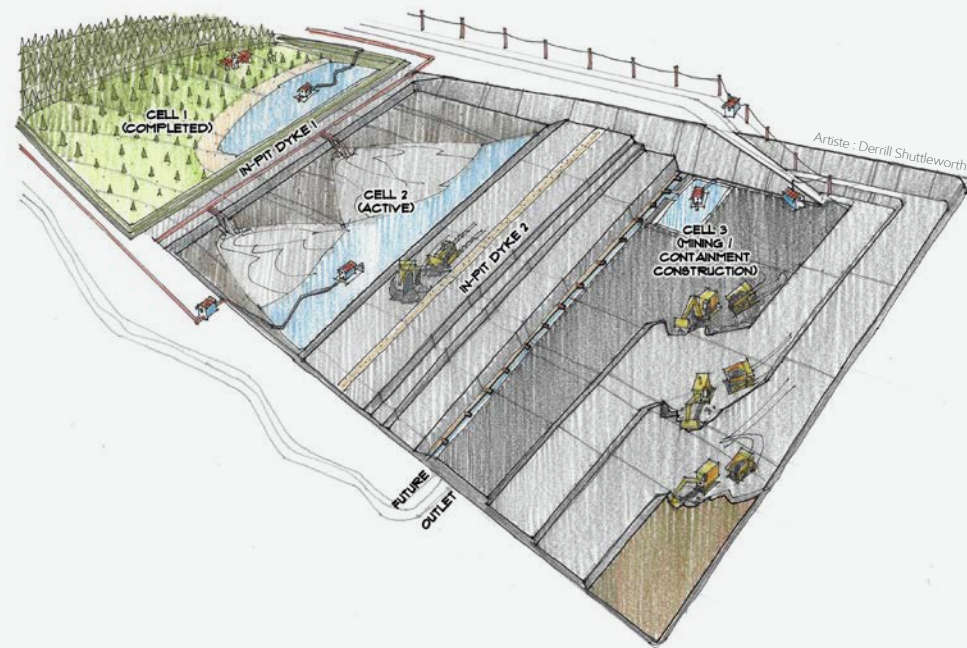
Dans notre exploitation de Kearl, notre stratégie de gestion des résidus consiste à réduire au minimum les résidus liquides que nous produisons afin d'assurer une remise en état en temps opportun pour soutenir un écosystème diversifié et autonome. Pour ce faire, nous traitons immédiatement les résidus grâce à une technologie d'épaississant qui intercepte les résidus produits par le processus d'extraction et les transforme en une pâte. Ce processus augmente notre capacité à extraire et à recycler l'eau plus efficacement, à réduire nos besoins en eau douce et à récupérer plus rapidement nos résidus.

Nous continuons à augmenter nos volumes de résidus traités « prêts à être récupérés » et, à l'heure actuelle, près de 90 % de nos résidus épaissis sont maintenant dans leur lieu de dépôt définitif et sur la voie d'une remise en état complète. Nous prévoyons que cette valeur fluctuera au fil du temps en fonction des résidus traités et de la méthode de traitement.

Collaboration stratégique

L'Impériale est membre du groupe de travail sur les dépôts profonds de la COSIA, qui a publié en 2022 un guide des pratiques exemplaires pour la gestion et la remise en état efficaces des dépôts profonds de résidus en un paysage terrestre. Le guide rassemble l'expérience et les connaissances acquises par l'ensemble de l'industrie au cours des 50 dernières années. « Les dépôts profonds peuvent être un moyen efficace de gérer les

résidus et de fermer les installations en fonction de l'application et des circonstances particulières », déclare Paul Cavanagh, ingénieur principal de L'Impériale pour la sécurité des barrages et les travaux de terrassement. « Ce guide permet à tout un chacun, en particulier aux nouveaux praticiens, de commencer par utiliser les connaissances qu'il contient, plutôt que de redécouvrir des leçons apprises il y a 20 ans. »



Représentation d'une exploitation à ciel ouvert de sables pétrolières, depuis l'extraction des ressources (minerai) jusqu'à la remise en état des sols, en passant par le dépôt des résidus.

Source: <https://cosia.ca/node/920>

Gestion des Déchets

L'Impériale reconnaît l'importance d'un traitement approprié des déchets afin de réduire au minimum l'impact potentiel sur l'environnement tout en utilisant les ressources de façon plus efficace.

Notre politique environnementale décrit notre objectif de limiter les déchets en deçà de niveaux nuisibles, et de concevoir, exploiter et entretenir nos installations dans ce but.

En 2021, nous avons mis à jour et amélioré notre norme de gestion des déchets de projets, qui guide la sélection des concepts de projets et la conception des installations afin de :

- Veiller à ce qu'une infrastructure de gestion, de traitement et d'élimination appropriée soit disponible pour tous les déchets issus de la construction et de l'exploitation de projets.
- Réduire la quantité et les risques liés aux déchets générés lors de l'exploitation de nouvelles installations.
- Promouvoir la réduction améliorée des déchets et le recyclage/la réutilisation tout au long du cycle de vie de l'actif.

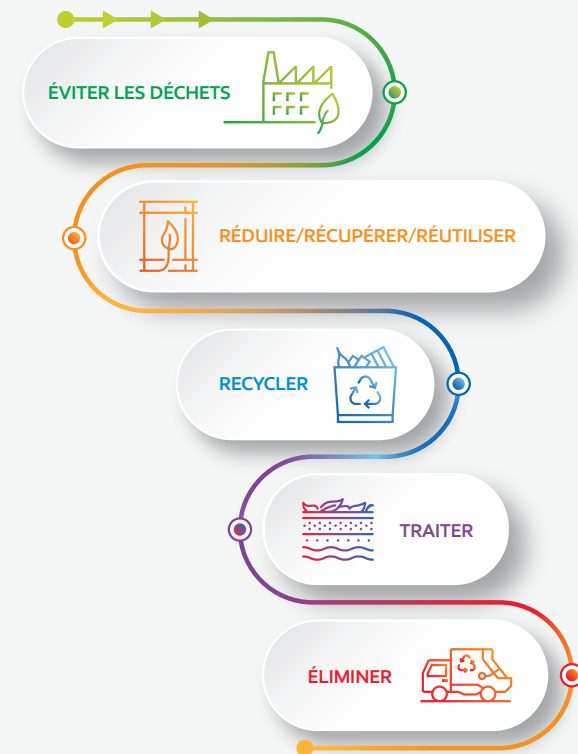
Nous donnons la priorité à la prévention des déchets lorsque cela est possible. Lorsque des déchets doivent être produits, nous nous efforçons de les réduire, de les récupérer ou de les réutiliser dans la mesure du possible afin de réduire les volumes à éliminer. Afin de garantir que les déchets issus de nos opérations sont gérés de manière responsable et respectueuse de l'environnement, tous les déchets de production générés par nos installations doivent être gérés dans des installations tierces contrôlées par l'Impériale.

D'une année à l'autre, la quantité de déchets que nous produisons varie en fonction des besoins annuels de maintenance. Cependant, notre objectif est de rechercher continuellement des moyens de réduire les déchets par des pratiques telles que des changements aux processus, des changements de matières premières, la manipulation, le stockage et le transport du matériel, ainsi que la gestion de tous les déchets restants conformément aux réglementations en vigueur.

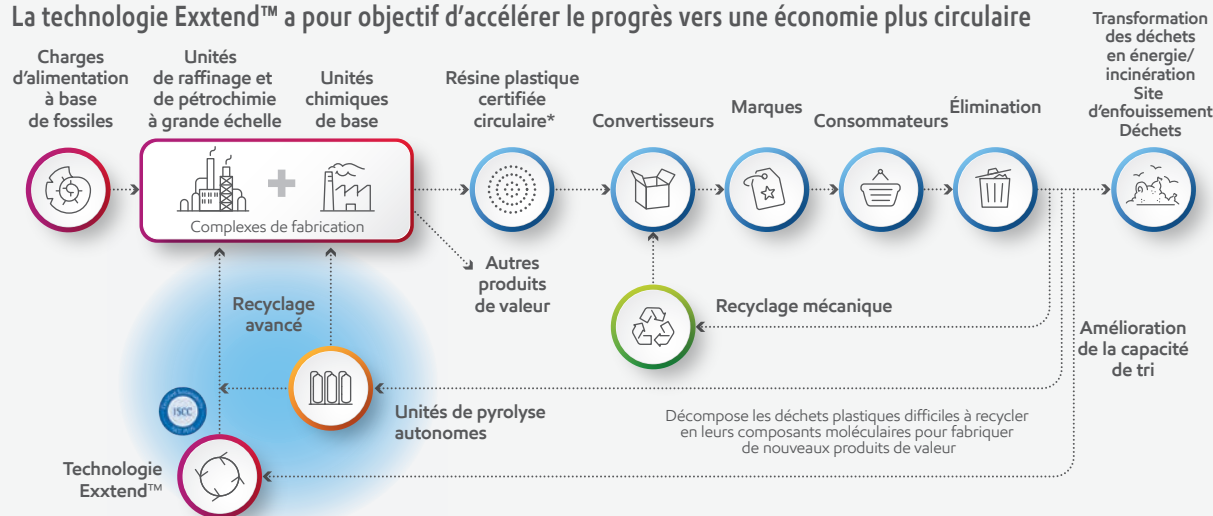
Pleins feux sur les initiatives

- Nous continuons à augmenter la quantité de déchets caustiques envoyés par nos raffineries de l'Ontario pour qu'ils servent de matière première dans d'autres industries. En 2022, nous avons envoyé plus de 4 600 tonnes de déchets dangereux pour qu'ils soient réutilisés, soit une augmentation de près de 2 000 tonnes par rapport à 2021.
- En 2022, les boues huileuses générées par notre raffinerie de Sarnia ont été traitées sur place au lieu d'être envoyées à l'extérieur pour être incinérées. L'huile et l'eau ont été séparées des solides et recyclées dans la raffinerie, et les solides ont été transportés à l'extérieur pour être éliminés de manière appropriée, ce qui a permis de réduire le volume total des déchets. En 2022, nous avons redirigé 14 % de nos boues et nous prévoyons que ce chiffre augmentera en 2023.
- À Cold Lake, nous avons réduit notre utilisation de diesel d'environ 1 800 litres par jour en passant à des appareils de chauffage au glycol, utilisés pour empêcher l'eau utilisée pour le forage de geler pendant l'hiver, et en faisant passer nos tours d'éclairage à l'électricité plutôt qu'à des génératrices diesel.
- En 2022, nous avons empêché 10 000 m³ de déchets de boue de forage en réutilisant l'eau dans nos activités de forage de Cold Lake. Ce travail permet en définitive de réduire notre consommation d'eau douce d'environ 100 m³ pour chaque nouveau puits foré.
- Dans notre exploitation de sables pétrolifères de Kearl, nous éliminons les bouteilles d'eau en plastique jetables sur l'ensemble du site. Les bouteilles réutilisables sont plus durables et plus rentables que les bouteilles en plastique à usage unique. Nous avons installé des stations de remplissage sur le site et notre personnel a commencé à apporter des bouteilles d'eau réutilisables personnelles.
- Après un lancement réussi en 2021, notre programme de recyclage des pneus de camions de mine à Kearl s'est poursuivi. En 2022, 324 tonnes supplémentaires de caoutchouc ont été recyclées. Une entreprise locale de l'Alberta a transformé le matériau recyclé en tapis de passage pour le camp et le site, afin d'améliorer la sécurité du site de Kearl.

Hiérarchie de la gestion des déchets



La technologie Exxtend™ a pour objectif d'accélérer le progrès vers une économie plus circulaire



* Attribué par ISCC PLUS version 3.3, méthode du bilan massique.
Aux fins d'illustration seulement.

Recyclage avancé

Les plastiques sont des éléments essentiels de notre vie quotidienne, mais ils sont aussi une ressource précieuse qui est trop souvent gaspillée. Au Canada, près de 80 % de tous les plastiques post-consommation finissent dans des sites d'enfouissement en raison de deux facteurs clés : le manque d'infrastructures de gestion des déchets et les limites de la technologie de recyclage mécanique actuelle. Si le recyclage mécanique est efficace pour les plastiques propres et faciles à trier, les plastiques tels que ceux que l'on trouve dans les emballages alimentaires ou le papier bulle sont difficiles à recycler à l'aide des méthodes mécaniques traditionnelles.

C'est là que le recyclage avancé entre en jeu. Le recyclage avancé contribue à soutenir une économie circulaire pour le plastique en élargissant la gamme des plastiques recyclés. Selon une évaluation de l'empreinte carbone réalisée par Sphera en 2022, chaque tonne de déchets plastiques traitée à l'aide de notre système de recyclage avancé entraîne une

réduction d'au moins 19 % des émissions de gaz à effet de serre comparativement au traitement d'une quantité équivalente de nos matières premières habituelles à base de pétrole brut.¹² Le processus consiste à décomposer les déchets plastiques en leurs éléments moléculaires et à transformer efficacement les déchets plastiques en matières premières pouvant être utilisées dans le processus de fabrication de nouveaux produits de valeur tels que les équipements médicaux et de sport.

Nous pensons que le recyclage avancé est un complément nécessaire au recyclage mécanique pour aider la société à relever le défi que représentent les déchets plastiques. Grâce à nos activités intégrées dans le domaine des carburants et des produits chimiques, nous sommes bien placés pour soutenir les initiatives de recyclage qui utilisent des technologies de recyclage avancé. L'Impériale évalue l'utilisation d'un système de recyclage avancé à son usine de Sarnia afin d'aider

à traiter les déchets plastiques de façon significative. Au maximum de sa capacité, nous pourrions recycler suffisamment de déchets plastiques par an pour remplir 400 piscines olympiques, qui seraient autrement destinés aux sites d'enfouissement ou à l'incinération.

Collaboration stratégique

L'Impériale travaille en collaboration avec le gouvernement, des pairs de l'industrie, des collectivités, des professeurs universitaires, des groupes environnementaux et des clients pour éviter que les plastiques ne se retrouvent dans nos sites d'enfouissement et nos cours d'eau. Nous sommes un membre actif de l'initiative « Circular Great Lakes » du Conseil de la région des Grands Lacs, qui comprend des parties prenantes bilatérales menant des actions pour lutter contre les déchets plastiques dans la région des Grands Lacs.



Les membres de la collectivité de Sarnia (Ontario) aident à trier le plastique qui peut être traité dans le cadre du recyclage avancé, comme les sacs de croustilles et les emballages de barres de céréales.

PERSONNES

NOUS CHERCHONS À CONTRIBUER AU BIEN-ÊTRE SOCIAL ET ÉCONOMIQUE DES COLLECTIVITÉS DANS LESQUELLES NOUS MENONS NOS ACTIVITÉS AU CANADA. NOUS CROYONS QUE LE RESPECT DES DROITS DE LA PERSONNE, LA GESTION DE NOTRE IMPACT SUR LES COLLECTIVITÉS, L'INVESTISSEMENT DANS LA SÉCURITÉ ET LE BIEN-ÊTRE DE NOTRE MAIN-D'ŒUVRE ET LA RÉALISATION D'INVESTISSEMENTS SOCIAUX DE QUALITÉ FONT PARTIE INTÉGRANTE DE LA RÉUSSITE DE NOTRE ENTREPRISE.

Dans cette section

Sécurité, santé et bien-être	35
Investir dans le personnel	42
Nos collectivités	47
Engagement envers les peuples autochtones et réconciliation	51
Développement économique	56
Respect des droits de la personne	58



Sécurité, Santé et Bien-être



Intégrer la sécurité dans notre culture fait partie d'une de nos longues traditions. Elle fait partie intégrante de ce que nous faisons et de qui nous sommes. Nous nous concentrons sur un cadre intégré de systèmes, de processus, d'outils et de comportements visant à éliminer les blessures et les accidents mortels.

Notre approche

L'Impériale s'engage à protéger la sécurité et la santé de ses employés, des contractuels et des autres personnes impliquées dans ses activités, ainsi que de ses clients et du public. Ces engagements sont documentés dans les politiques en matière de sécurité, de santé, de protection de l'environnement et de sécurité des produits qui figurent dans nos normes de conduite en affaires.

L'Impériale exige de ses fournisseurs, vendeurs et contractuels qu'ils respectent des directives strictes en matière de conformité, de lutte contre la corruption, de non-conflit, de sécurité et autres, afin de rester en règle. Il s'agit notamment de déployer des efforts continus

pour améliorer le rendement au chapitre de la santé, la sécurité et l'environnement et de favoriser des méthodes d'exploitation et des formations appropriées.

Ces politiques sont mises en œuvre à l'intérieur d'un cadre de gestion rigoureux appelé Système de gestion de l'intégrité des activités opérationnelles (SGIAO). La mise en application du cadre SGIAO est nécessaire dans l'ensemble de l'entreprise de L'Impériale, en particulier pour la conception, la construction et l'exploitation. Les dirigeants sont chargés de veiller à ce que des systèmes de gestion efficaces répondant au cadre du SGIAO soient en place.

Notre système SGIAO décrit les attentes en matière de formation à la santé et à la sécurité des employés et des contractuels, ainsi que les enquêtes sur les incidents ou les quasi-accidents. Nous avons aussi mis en place des programmes pour les travailleurs de courte durée pour nous assurer que les employés et les contractuels moins expérimentés bénéficient d'un soutien supplémentaire pour prévenir les incidents de sécurité.

Il incombe à l'ensemble de notre main-d'œuvre de promouvoir et de maintenir un milieu de travail au sein duquel chacun prend personnellement la responsabilité de sa propre sécurité et intervient activement pour assurer celle des autres, ainsi que leur bien-être.

Sécurité du Personnel, Leadership et Rendement Humain

Sécurité du personnel

À L'Impériale, nos employés sont notre ressource la plus précieuse. La vision de L'Impériale en matière de sécurité du personnel est de créer un milieu de travail dans lequel *Personne ne se blesse*. À cette fin, nous continuons à apporter des améliorations aux processus qui soutiennent la vision de L'Impériale en ce qui concerne la sécurité des employés. Intégrer la sécurité dans notre culture fait partie d'une de nos longues traditions. La culture est renforcée par le leadership, les normes, les pratiques et l'expérience en matière de sécurité. Nous nous concentrons sur un cadre intégré de systèmes, de processus, d'outils et de comportements visant à éliminer les blessures et les accidents mortels.

Leadership

En 2022, L'Impériale a mis en place un programme de formation et de perfectionnement axé sur les dirigeants, appelé « Expectations of Leaders » (attentes envers les dirigeants), en vue d'obtenir des résultats qui atteignent et dépassent nos objectifs commerciaux stratégiques. Du point de vue de la sécurité, il est important de renforcer la capacité des dirigeants à établir des normes, à clarifier la situation, à inspirer et à motiver, à promouvoir l'innovation et à livrer concurrence pour gagner. Cela est particulièrement important lorsqu'il s'agit de prévenir et d'éliminer les blessures invalidantes ou mortelles. Dans le cadre de ces efforts, nous avons également formé des employés et des chefs d'entreprise à la maîtrise du rendement humain.

Rendement humain

Le rendement humain vise à faire en sorte qu'il soit plus facile de bien faire et plus difficile de se tromper. Le rendement humain est une science appliquée qui façonne la manière dont nous concevons et déployons notre Système de gestion de l'intégrité des activités opérationnelles (SGIAO) afin de préparer les employés à la réussite et d'éviter les erreurs humaines. Notre objectif est d'exploiter les principes et les concepts du rendement humain dans nos activités afin d'obtenir des résultats commerciaux de classe mondiale en améliorant la résilience de nos installations, de nos systèmes et de notre personnel et en nous concentrant sur l'apprentissage et l'amélioration.

Le rendement humain se focalise sur la prévention des accidents mortels, des blessures qui altèrent la qualité de vie et des incidents graves liés à la sécurité des processus. Nous voulons rendre le travail ardu ou déroutant, moins difficile. La clarification des attentes des dirigeants en ce qui concerne les comportements et l'opérationnalisation du rendement humain ont renforcé notre capacité à gérer les risques liés à l'exploitation de manière sûre et fiable.

Nous avons également intégré les concepts de rendement humain dans les principaux outils de gestion de la sécurité et du travail et amélioré notre approche de l'apprentissage afin de créer des systèmes plus résilients qui anticipent les défaillances et ont la capacité de faillir en toute sécurité. En 2022, nous avons appliqué les concepts de rendement humain en :

- améliorant le recensement et la gestion des risques par des équipes de travail qui déterminent et atténuent les situations propices aux erreurs;

Intégration du modèle de rendement humain



- donnant aux équipes de travail les moyens de commencer et d'arrêter le travail en améliorant la façon dont les mesures de protection sont vérifiées avant de commencer un travail;
- améliorant l'apprentissage grâce à l'application d'analyses après action pour nos travaux présentant les risques les plus élevés;
- améliorant l'exécution précise des tâches critiques grâce à des procédures renforcées et à une vérification indépendante.

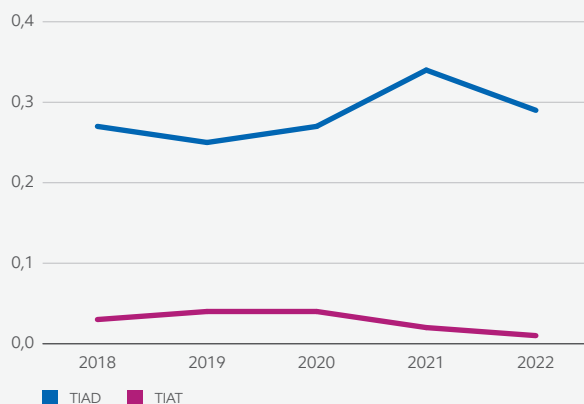
Performance

En 2022, L'Impériale a enregistré un taux total d'incidents à déclarer (TIAD) de 0,29 et un taux d'incidents avec arrêt de travail (TIAT) de 0,01. Notre bilan TIAT a égalé le meilleur résultat jamais obtenu de 2016, car nous avons recentré notre attention sur les mesures de protection de la vie (Life Saving Actions), intégré les leçons apprises de l'industrie et continué à intégrer les principes du rendement humain dans notre façon de travailler.

Nos systèmes de gestion des contractuels exigent que les fournisseurs de services soient présélectionnés, supervisés et évalués continuellement, afin de garantir qu'ils se conforment à nos normes rigoureuses en matière de santé et de sécurité. Ces systèmes nous ont permis d'atteindre notre meilleur bilan TIAT pour les contractuels, avec un TIAT de 0,00 en 2022.

TAUX D'INCIDENTS LIÉS À LA SÉCURITÉ DE LA MAIN-D'ŒUVRE DE L'IMPÉRIALE

(incident par 200 000 heures de travail)



Sécurité des processus

À L'Impériale, nous sommes conscients qu'une gestion efficace de la sécurité des processus protège notre personnel, la collectivité et l'environnement en contrôlant adéquatement les risques inhérents à nos activités.

La sécurité des processus représente bien plus que des mots écrits dans une procédure ou des cases à cocher sur un permis de travail. Des mesures de gestion des risques réfléchies font partie intégrante de la manière dont nous concevons, exploitons et entretenons nos installations. Nous vérifions et gérons rigoureusement ces mesures de protection par le biais de la maintenance, de l'inspection, de tests opérationnels, de démonstrations de compétences et d'exercices de préparation aux situations d'urgence. L'objectif principal est de contrôler les hydrocarbures, les produits chimiques et les eaux de procédé et de les gérer en toute sécurité en tout temps durant toutes les étapes de nos opérations.

Nos directives et attentes plus strictes en matière de sécurité des processus sont axées sur le leadership, la gestion des scénarios, les principes de rendement humain, l'exécution des tâches critiques et l'apprentissage par l'expérience, tous ces éléments étant conçus pour transformer radicalement le bilan de sécurité des processus.

Prévention des rejets non planifiés

La sécurité des processus est non seulement essentielle pour nous rapprocher d'un milieu de travail où personne ne se blesse, mais aussi pour réduire les rejets non planifiés et soutenir notre objectif de zéro déversement.¹³ Les installations de L'Impériale sont conçues et exploitées de manière à éviter les rejets non planifiés dans l'environnement qui entraînent des effets indésirables. De plus, notre programme de prévention des déversements établit des procédures d'inspection et d'entretien de l'équipement, et prévoit la formation des opérateurs et la tenue d'exercices de simulation. Pour de plus amples renseignements sur la façon dont nous avons géré les récents incidents liés à l'eau industrielle à Kearl, veuillez consulter notre site [Web](#) et la section consacrée à l'eau du présent rapport.



En 2022, la gestion des scénarios a été renforcée par une initiative de vérification des connaissances en matière de sécurité des processus, qui exige des travailleurs qu'ils suivent une formation complémentaire et qu'ils démontrent des compétences propres aux scénarios de sécurité des processus ayant un potentiel de conséquences plus élevées. Sur le terrain, les dirigeants ont renforcé les attentes avec les travailleurs et vérifié qu'ils comprenaient les scénarios et leurs responsabilités spécifiques.

Les risques de sécurité des processus et les stratégies de gestion des risques les plus graves sont gérés par le comité de gestion de L'Impériale et examinés par le comité de sécurité et durabilité du Conseil d'administration de la compagnie.

Sécurité des produits

Tout au long de la chaîne de valeur, nous nous concentrons sur la sécurité et la gestion des produits, ainsi que sur la conformité réglementaire, et nous collaborons avec les professionnels de l'industrie, les organismes de réglementation et les décideurs politiques pour garantir que la meilleure science disponible éclaire la politique de sécurité des produits de l'industrie. Ce travail comprend la communication avec les clients et la prise en compte de l'évolution de la réglementation.

La politique de sécurité des produits de L'Impériale est conforme aux normes externes de sécurité des produits, y compris celles codifiées dans Gestion responsable,^{MD} une initiative de l'Association canadienne de l'industrie de la chimie. Nos produits, y compris les produits chimiques, les lubrifiants et les carburants, respectent ou dépassent les règlements, les normes et les directives applicables, notamment :

- Le Système général harmonisé de classification et d'étiquetage des produits chimiques (SGH) des Nations Unies.
- L'Approche stratégique de la gestion internationale des produits chimiques (ASGIPC).

Notre principal outil de communication est notre Système de gestion de l'information sur le suivi des produits (SGISP), qui fournit des informations sur la manutention, le transport, l'utilisation et l'élimination en toute sécurité de nos produits au moyen de fiches de données de sécurité.

Sécurité sur le lieu de travail

Les mesures de sécurité rigoureuses de L'Impériale sont conçues pour protéger notre personnel et nos installations contre les menaces opérationnelles et les cyberattaques. Nos programmes de sécurité sont fondés sur les risques, sont flexibles et s'adaptent aux différents lieux où nous exerçons nos activités.

Nos initiatives en matière de sécurité sont encadrées par des processus et des systèmes efficaces qui recueillent et évaluent des renseignements sur les menaces potentielles et surveillent l'évolution de celles-ci. Nous participons régulièrement à des rencontres avec les gouvernements et l'industrie afin d'enrichir nos savoirs et nos compétences ainsi que nos applications techniques en matière de sécurité. Nos programmes continus de sensibilisation et de formation, notamment sur la cybersécurité, rappellent à nos employés l'importance des comportements sûrs.

Cybersécurité

Alors que les risques liés à la cybersécurité continuent d'évoluer, notre approche à plusieurs niveaux pour prévenir et atténuer les risques de cyberattaques nous aide à nous protéger contre des perturbations des activités et des menaces qui pourraient affecter nos données, nos installations, nos opérations ou la sécurité et la vie privée de nos employés et de nos clients.

Les attaques perpétrées ces dernières années contre d'autres entreprises soulignent le besoin urgent de mettre en place des mesures de cybersécurité solides dans toutes les entreprises. À L'Impériale, nous utilisons une combinaison de mesures d'atténuation automatisées et une équipe d'enquêteurs pour détecter et éliminer les vulnérabilités.

Nous nous appuyons sur le National Institute of Standards and Technology Cybersecurity Framework pour déterminer les lacunes potentielles dans nos défenses, et nous travaillons avec des tiers indépendants

pour assurer la solidité de nos systèmes et de nos processus au moyen :

- de tests d'intrusion par des « pirates éthiques » pour déterminer les vulnérabilités;
- d'évaluations des brèches pour trouver des preuves d'atteintes non détectées à la cybersécurité;
- d'évaluations de maturité de notre programme global de cybersécurité.

De plus, toutes les nouvelles applications sur nos systèmes sont soumises à des tests de vulnérabilité rigoureux et ciblés, et les aspects de nos systèmes qui sont déterminés comme étant à haut risque sont réévalués chaque année.

Des mises à jour sur la cybersécurité sont fournies chaque année au comité de vérification de notre conseil d'administration.

Protection des données et sécurité

L'intégrité et la confidentialité des données personnelles, de l'entreprise et des clients sont protégées par un programme exhaustif qui comprend des règles d'utilisation et des processus à l'échelle du système. Nous surveillons les comportements irréguliers qui pourraient indiquer un vol de données et nous avons mis en place des mesures de protection pour protéger les droits à la vie privée de nos utilisateurs conformément aux exigences réglementaires applicables.

Par exemple, la plupart des entreprises constatent que le risque d'accès non autorisé à des données est le plus élevé lorsqu'un employé quitte l'entreprise. Des mesures simples, comme restreindre la mobilité des données dès que l'on sait qu'un employé va partir, contribuent à réduire le risque de perte de données. De plus, les documents très sensibles sont cryptés de sorte qu'ils ne peuvent être lus qu'au sein de notre environnement informatique, ce qui constitue un niveau de protection supplémentaire.

Formation et continuité des activités

La sensibilisation reste l'une de nos meilleures défenses, et la formation à la cybersécurité est une priorité pour L'Impériale. Tous les employés doivent suivre une formation annuelle en ligne sur la cybersécurité pour les aider à comprendre les risques liés à la cybersécurité et à intervenir, et pour renforcer les comportements sûrs. Ces leçons sont répétées tout au long de l'année par des activités telles que nos exercices continus de simulation d'hameçonnage.

Outre la promotion de comportements sûrs, nous gérons la continuité des activités en tant qu'élément clé de notre Système de gestion de l'intégrité des activités opérationnelles (SGIAO). Nous avons élaboré des plans de continuité des activités (PCA) avec une série d'outils à activer en cas de cyberattaque majeure.

Par le biais de mises à jour annuelles et d'exercices pratiques périodiques, nos PCA sont évalués au niveau de la conformité, de la performance et en vue de trouver des améliorations potentielles, le partage des pratiques exemplaires étant facilité par un centre d'excellence mondial.

Situations d'urgence : préparation et intervention

La préparation aux interventions en cas d'incident est essentielle pour assurer que toutes les mesures nécessaires sont prises pour protéger la population, l'environnement, notre main-d'œuvre et nos actifs en cas d'incidents. Nous avons mis en place dans toutes nos installations et activités de solides plans de préparation aux situations d'urgence et d'intervention, et notre cadre SGIAO définit les attentes de l'entreprise. Les risques potentiels nécessitant une intervention d'urgence comprennent, mais sans s'y limiter, les phénomènes météorologiques violents, les pandémies, les incendies ou les rejets non planifiés.

Nos équipes internes spécialisées dans la préparation et l'intervention en cas d'urgence veillent à ce que le personnel soit correctement formé et à ce que des exercices soient planifiés, exécutés et menés à bien. En 2022, L'Impériale a réalisé 275 simulations d'intervention d'urgence sur l'ensemble de nos sites, dont beaucoup impliquent la notification et la participation de partenaires et de parties prenantes.



Santé et Bien-être

L'un de nos objectifs est d'améliorer la santé et le bien-être de nos employés et de nos collectivités.

Le programme Culture de la santé de L'Impériale vise à créer un environnement et des ressources qui favorisent et soutiennent activement et constamment des comportements sains et sécuritaires.

Programme de santé mentale

En 2022, nous avons continué de focaliser sur la réduction de la stigmatisation entourant la santé mentale et sur la création d'un environnement favorable à tous les niveaux de l'organisation.

Nous avons mis en place un programme de formation destiné à sensibiliser les employés, à susciter une réflexion individuelle et à fournir des outils pour favoriser un environnement de sécurité psychologique. La sécurité psychologique joue un rôle important dans la sécurité de tous au travail. Lorsque les employés et les contractuels se sentent à l'aise pour s'exprimer, ils sont plus à même d'intervenir pour assurer la sécurité d'autrui. Cette formation a été dispensée à environ 300 employés et nous continuons à accroître la participation dans l'ensemble de l'organisation.

En 2022, nous avons poursuivi la mise en œuvre d'un programme de formation au leadership, en collaboration avec la Commission de la santé mentale du Canada, intitulé « L'esprit au travail ». Le programme est conçu pour promouvoir la santé mentale dans l'ensemble d'une organisation et former les dirigeants à soutenir le bien-être des employés, en veillant à ce que le climat de travail respecte et intègre tous les employés, y compris ceux qui ont des problèmes de santé mentale. En outre, chacun de nos actifs a élaboré des stratégies individuelles en matière de santé mentale et de bien-être pour répondre aux besoins spécifiques de la main-d'œuvre.



Le centre de bien-être polyvalent de Kearn, qui a ouvert en 2022, permet à nos employés de se détendre mentalement et physiquement. L'installation comprend un centre de conditionnement physique complet, des terrains de basketball et de pickleball ainsi qu'une piste de course.





Santé mentale et sécurité

À L'Impériale, nous savons qu'en donnant la priorité à notre bien-être mental, nous libérons notre véritable potentiel et créons un environnement plus sûr pour nous-mêmes et pour les autres. Le lien entre la santé mentale et la sécurité est indéniable. Des études ont montré que les organisations qui encouragent les initiatives en matière de santé mentale enregistrent une réduction des taux d'incidents, ce qui démontre l'impact profond du bien-être mental sur les résultats en matière de sécurité. Lorsque nous nourrissons notre esprit, nous améliorons nos capacités à résoudre les problèmes, nous stimulons notre créativité et nous libérons l'innovation.

L'Impériale prévoit de continuer à fournir et à étendre des programmes de soins de santé mentale et de bien-être, et nous nous engageons à soutenir notre main-d'œuvre par l'entremise de nos programmes d'avantages sociaux. À cet égard, nous sommes heureux d'accueillir un nouveau fournisseur de services du programme d'aide aux employés, ComPsych, qui fournit des ressources et un soutien à nos employés et à leurs familles. L'Impériale se préoccupe de la santé mentale et du bien-être et nous nous engageons à soutenir notre main-d'œuvre par l'entremise de nos programmes d'avantages sociaux, à réduire la stigmatisation, à assurer la sécurité psychologique et à promouvoir des ressources telles que celles disponibles par l'intermédiaire de ComPsych.

En matière de sécurité, nous savons que nous sommes plus susceptibles de commettre des erreurs lorsque nous ne nous sentons pas bien. Ensemble, nous mettons l'accent sur la constitution d'une main-d'œuvre résiliente qui s'épanouit tant sur le plan personnel que professionnel.

Programmes en faveur de la santé et du bien-être

Dans les centres de santé de L'Impériale partout au pays, nos professionnels de la santé au travail (médecins, infirmières et hygiénistes industriels) s'emploient à favoriser la santé au travail, donnent des conseils et répondent aux préoccupations individuelles en matière de santé. Leurs efforts s'appuient sur un certain nombre d'outils pour les employés :

- Un régime complet de santé et d'avantages sociaux
- Un compte personnel de bien-être qui permet aux employés de financer leurs projets en matière de bien-être, en fonction de leurs besoins et objectifs
- Un Programme d'aide aux employés et à leur famille avec un soutien immédiat et confidentiel, disponible 24 heures sur 24 et 7 jours sur 7
- Des programmes de flexibilité en milieu de travail, destinés à favoriser l'équilibre travail-vie personnelle
- Un portail Web interne avec de nombreuses ressources et outils en matière de santé et de bien-être
- Une politique solide en matière d'alcool et de drogues : elle expose des attentes basées sur des évaluations de risques, encourage la divulgation, et soutient le traitement pour les employés

Investir dans le Personnel

Nos employés représentent notre plus grand avantage concurrentiel. Le perfectionnement continu de nos équipes et le maintien d'une culture solide sont des priorités stratégiques fondamentales, essentielles pour atteindre nos objectifs à long terme.

L'Impériale reste axée sur la création d'une main-d'œuvre diversifiée et d'un environnement de travail productif où les différences individuelles et culturelles sont respectées, où chaque employé est encouragé à donner le meilleur de lui-même et à contribuer à la réussite de notre compagnie et où il a la possibilité d'un perfectionnement personnel et professionnel inégalé.

Créer des solutions durables

Notre stratégie est axée sur l'optimisation de nos avantages concurrentiels en matière d'intégration, de technologie, d'excellence opérationnelle – et de personnel – pour construire une entreprise compétitive au niveau mondial.

Notre histoire repose sur le talent, l'ingéniosité et le travail acharné de nos employés et notre héritage futur dépendra de leur engagement continu et de leur fierté à l'égard de ce que nous faisons et de ce que nous représentons.

Notre objectif est de créer une main-d'œuvre et un environnement diversifiés où les différences individuelles et culturelles sont respectées, un lieu où tous les employés sont mis au défi de donner le meilleur d'eux-mêmes, où ils peuvent s'épanouir et atteindre leur plein potentiel.

Objectif stratégique en matière de talents

Nous disposons d'une main-d'œuvre diversifiée et engagée et nous offrons à chacun des possibilités inégalées de développement personnel et professionnel grâce à un travail qui a un impact sur les besoins essentiels de la société.

Culture solide. Avenir solide.

Notre culture repose sur nos normes de conduite en affaires, qui soutiennent notre engagement à offrir l'égalité des chances en matière d'emploi et à bannir la discrimination sur le lieu de travail.

La force de notre culture est à l'origine de notre succès depuis des décennies. Notre cadre culturel articule nos valeurs fondamentales et nos attentes en matière de leadership, nécessaires pour positionner l'entreprise dans une perspective de réussite à long terme. Il décrit également les compétences comportementales clés qui s'appliquent à tous les employés.

Faits saillants en 2022

En 2022, L'Impériale a obtenu d'excellents résultats dans un large éventail de dimensions du rendement. Ces résultats sont le fruit du travail acharné et de l'engagement de nos employés, comme c'est le cas depuis des décennies. Nous renforçons cet avantage chaque année en attirant et en perfectionnant les meilleurs talents et en favorisant un environnement où chaque employé peut s'épanouir et atteindre son plein potentiel.

Un lieu pour prospérer

- Élargissement considérable du régime d'actions pour les employés professionnels, renforçant ainsi la copropriété à l'égard du succès de la compagnie
- Sondage à l'échelle de l'entreprise, bonne compréhension de l'objectif et de la stratégie de la compagnie, environnement de travail productif et inclusif

- Renforcement notre cadre culturel, maintien des engagements et tenue de sondages éclair

Attirer les meilleurs talents

- A reçu de nombreux prix d'Employeur de l'année, a notamment été reconnu comme l'un des 100 meilleurs employeurs du Canada
- Fort taux d'acceptation des offres d'emploi continu





Notre culture est favorisée par l'importance accordée au leadership et aux systèmes de talents clés, y compris l'évaluation du rendement, l'expérience sur le terrain et la formation structurée, afin d'assurer le perfectionnement constant de notre personnel.

En 2022, nous avons mené un sondage à l'échelle de l'entreprise, invitant les employés à s'exprimer quant à leur compréhension de l'objectif et de la stratégie de l'entreprise, aux progrès accomplis pour favoriser un environnement productif et inclusif, et aux efforts déployés pour renforcer notre culture.






ATTENTES ENVERS LES DIRIGEANTS

Établir des normes	Clarifier la situation	Être une source d'inspiration et de motivation	Promouvoir l'innovation	Livrer concurrence pour gagner
--------------------	------------------------	--	-------------------------	--------------------------------

COMPÉTENCES COMPORTEMENTALES

S'adapter | Communiquer efficacement | Perfectionner le personnel | Gérer les risques | Capacité d'analyse | Courage de conviction
 Se concentrer sur les clients | Favoriser l'inclusion | Appliquer l'apprentissage | Créer une valeur commerciale et se battre pour remporter le marché Innover | Faire preuve d'initiative | Collaborer | Prendre des décisions judicieuses | Se montrer stratégique

VALEURS FONDAMENTALES

 <p>Intégrité Être honnête et éthique Faire ce qui est juste</p>	 <p>Bienveillance Être responsable et inclusif Prendre soin les uns des autres Contribuer au bien-être de nos collectivités et de l'environnement</p>	 <p>Courage Prendre des initiatives et faire la différence Penser avec audace et agir avec conviction Se responsabiliser</p>	 <p>Excellence Se tenir à des normes élevées Être réfléchi, minutieux et discipliné</p>	 <p>Résilience Être déterminé et persévérant Être déterminé et inébranlable dans nos principes</p>
--	---	--	---	--

Permettre aux employés de réaliser leur plein potentiel

- Investissement continu dans les talents grâce à la rotation des postes, la formation et l'apprentissage
- Plus de 4 600 employés ont participé à des formations techniques et professionnelles en 2022, pour un montant total de 4,5 millions de dollars

Former les futurs dirigeants

- Poursuite du déploiement de la formation « Attentes envers les dirigeants », environ 500 dirigeants ayant participé à ce jour
- Augmentation du pourcentage de femmes occupant des postes de direction, qui représentent désormais plus de 40 % des cadres de L'Impériale

Tirer parti de la diversité

- Promotion des comportements inclusifs, intégrés dans les « Attentes envers les dirigeants » et dans l'évaluation annuelle des compétences
- Élargissement des programmes de mentorat, en concentrant les efforts de l'organisation



Investir dans le personnel pour des carrières à long terme

Nos employés possèdent des compétences dans un large éventail de disciplines, dont l'ingénierie, les finances, les mathématiques, la chimie et la biologie, pour n'en nommer que quelques-unes. Parce qu'il faut des décennies pour développer des compétences clés au sein de notre main-d'œuvre mondiale, L'Impériale investit dans son personnel pour qu'il poursuive des carrières à long terme. Cela comprend des affectations, de l'expérience acquise sur le terrain, la formation et l'éducation ciblées. En 2022, plus de 4 600 employés ont participé à des formations en entreprise et techniques pour un montant total de 4,5 millions de dollars. Cette approche du perfectionnement nécessite un investissement considérable et est d'une importance capitale pour le maintien de nos avantages concurrentiels et la réalisation de nos objectifs stratégiques.

Nos dirigeants et nos superviseurs sont conscients du rôle qu'ils jouent dans le perfectionnement de tous les employés pour que ceux-ci atteignent leur plein potentiel. Les employés disposent d'un plan de perfectionnement individuel, assorti d'évaluations annuelles des compétences, qui les aide à réaliser leurs aspirations professionnelles.

Les compétences et les capacités qui permettent à notre main-d'œuvre de répondre aux besoins énergétiques mondiaux aujourd'hui sont les mêmes compétences essentielles et polyvalentes que celles requises pour L'Impériale.

Nos programmes et avantages sociaux satisfont aux besoins des employés tout au long de leur carrière et jusqu'à leur retraite. Cela inclut les régimes d'épargne et de pension qui assurent la stabilité financière de nos retraités et de leurs familles, et qui s'appuient sur la solidité financière de l'entreprise.



Une approche axée sur la carrière

Nous offrons à nos employés des possibilités importantes de perfectionner continuellement leurs compétences et leurs capacités nécessaires pour réussir et réaliser leur potentiel. Cela exige un investissement important dans le perfectionnement des talents. Cela nécessite une approche délibérée de la planification de carrière afin d'offrir des possibilités inégalées, des compétences formalisées et une formation au leadership en appui de l'apprentissage sur le terrain. L'ancienneté moyenne des employés permanents qui prennent leur retraite avec L'Impériale est de plus de 30 ans.

Un examen continu des talents et une solide planification de la relève nous permettent d'évaluer les capacités et d'identifier les bassins de talents dont nous avons besoin pour réussir aujourd'hui et à l'avenir. La formation comprend à la fois des cours en classe et des options d'apprentissage numérique en libre accès, offrant à nos employés la possibilité d'approfondir les compétences requises à leur propre rythme.

Former les futurs dirigeants

Le perfectionnement du leadership garantit que nous disposons des compétences et des capacités nécessaires pour mettre en œuvre nos stratégies d'affaires et facilite la formation de la prochaine génération de dirigeants.

Nous nous concentrons sur les plans de perfectionnement individuels, en priorisant des compétences et capacités ciblées, et en veillant à ce que les employés obtiennent les bonnes affectations au stade approprié de leur carrière, afin de les préparer à assumer des rôles plus importants au niveau de la direction. Ces plans évoluent au fur et à mesure que les performances sont démontrées et que le potentiel de leadership est testé.

L'équipe de la haute direction examine ces plans chaque année, ainsi que la santé globale de notre réserve de dirigeants et de nos plans de relève. Il s'agit également d'examiner les indicateurs clés afin d'évaluer si les progrès sont ceux attendus. Le conseil d'administration de L'Impériale joue un rôle important dans le perfectionnement et la continuité du leadership. Notre PDG et le conseil d'administration de L'Impériale passent chaque année en revue les plans de relève pour les postes de direction clés et nos efforts d'investissement dans des talents diversifiés.

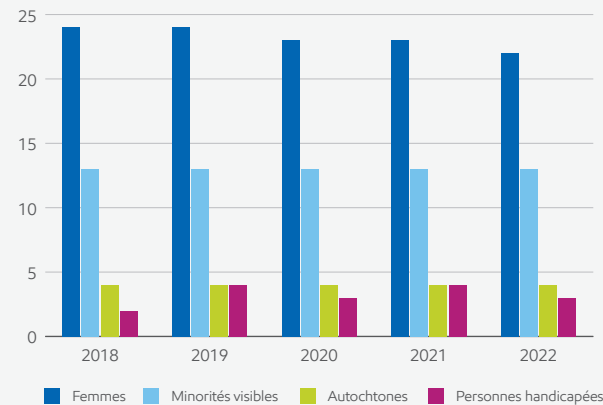
Diversité des talents de leadership

Nous évaluons périodiquement l'impact de nos programmes et initiatives de gestion des talents sur la diversité de l'ensemble de notre réserve de talents, du niveau de base jusqu'aux postes les plus élevés, tout en tenant compte de la disponibilité sur le marché des talents. De plus, nous poursuivons nos efforts en vue d'accroître la représentation des employés dans les quatre groupes désignés (femmes, Autochtones, personnes handicapées et minorités visibles).

L'Impériale a augmenté le pourcentage de femmes dans les postes de direction, les femmes représentant désormais plus de 40 % des cadres de L'Impériale. Nous y sommes parvenus en nous concentrant sur la bonne exécution de nos processus liés aux talents : identification précoce des talents, exécution des plans de perfectionnement et promotions en temps opportun.

REPRÉSENTATION DES GROUPES DÉSIGNÉS*

(pour cent)



* Comprend les cadres, dirigeants, employés professionnels, techniques et salariés qui sont couverts par les régimes et les programmes d'avantages sociaux de l'entreprise

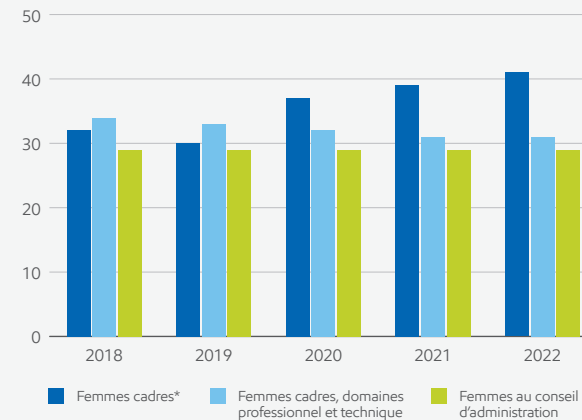
Nous avons également continué de mettre l'accent sur la représentation des Autochtones dans notre main-d'œuvre. À cette fin, nous avons mis sur pied un groupe de travail dirigé par la direction et axé sur le recrutement, la rétention et l'avancement des employés autochtones au sein de L'Impériale.

L'équipe travaille à l'élaboration de stratégies d'emploi autochtone spécifiques à chaque site. Par exemple, à Kearn, nous avons mis à l'essai avec succès un programme de recrutement d'Autochtones dans le cadre duquel nous avons fait participer les collectivités locales au recrutement de candidats autochtones.

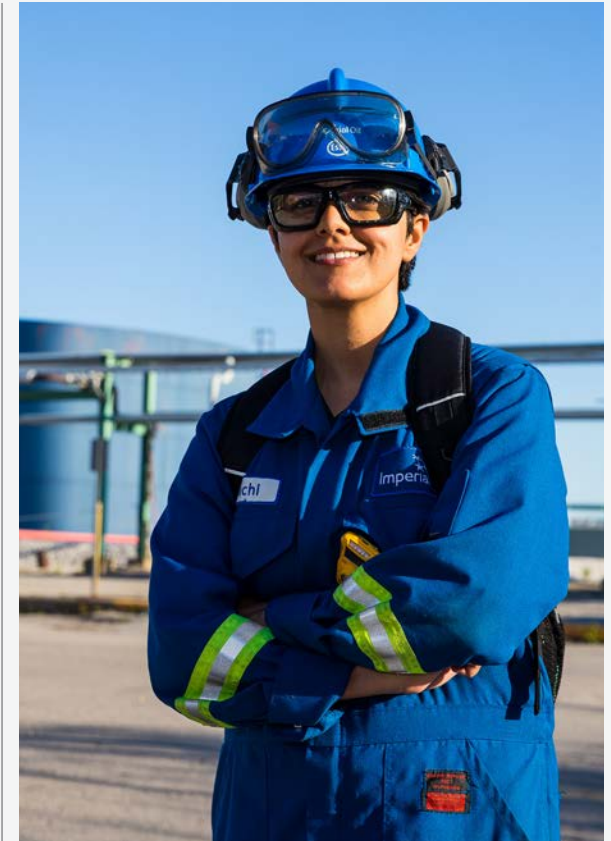
Vous trouverez de plus amples informations sur notre programme de perfectionnement de la main-d'œuvre autochtone dans la section « Engagement et réconciliation envers les peuples autochtones » du présent rapport ou sur notre site Web.

LES FEMMES AUX DIFFÉRENTS NIVEAUX

(pour cent)



* Par dirigeants on comprend les cadres dirigeants et les cadres occupant des postes de haute direction



Tirer parti de la diversité

L'Impériale est déterminée à constituer et à maintenir une main-d'œuvre diversifiée. La diversité nous procure une plus grande force en nous permettant d'exprimer nos points de vue uniques et en nous mettant au défi de penser au-delà de nos cadres de référence traditionnels. Nous ne considérons pas la diversité comme étant une activité autonome; elle fait partie intégrante de nos valeurs fondamentales, de notre approche du perfectionnement des talents et de la culture à laquelle nous aspirons, et elle est codifiée dans notre cadre de diversité.

Nous tirons parti de la diversité pour créer un avantage concurrentiel, en permettant aux équipes et aux individus d'être plus innovants, plus résilients et mieux équipés pour naviguer dans le paysage énergétique mondial qui est complexe et en constante évolution.

Cadre de la diversité

Principes

- Culture inclusive où la diversité est respectée et valorisée.
- La main-d'œuvre et le leadership reflètent la culture et les collectivités où nous exerçons nos activités.
- Possibilité de réaliser son plein potentiel et d'exceller comme en témoignent ses contributions et son rendement.
- Responsabilité partagée entre le superviseur et l'employé en ce qui a trait au perfectionnement professionnel.
- La méritocratie est fondée sur un traitement cohérent, uniforme et impartial.
- Rémunération concurrentielle dans le secteur.

Groupes-ressources d'employés



L'Impériale encourage la participation à nos groupes-ressources d'employés. Ces groupes soutiennent les efforts de recrutement, l'orientation des nouveaux employés, le perfectionnement professionnel et le mentorat. Chacun de nos groupes-ressources d'employés est parrainé par un haut dirigeant.



Nos Collectivités

Nous cherchons à contribuer au progrès social et économique des collectivités dans lesquelles nous menons nos activités et nous pensons que le respect des droits de la personne, la gestion de notre impact sur les collectivités et la réalisation d'investissements sociaux de qualité font partie intégrante de la réussite de notre entreprise.

Engagement envers nos partenaires

Soutenir l'ambition du Canada pour un avenir à plus faible émission de carbone et un développement économique et social à long terme grâce à la transition énergétique nécessite une collaboration et un engagement significatifs.

L'Impériale s'est engagée à collaborer activement avec les collectivités où elle exerce ses activités, avec ses employés, les communautés autochtones, ses clients, ses fournisseurs et ses contractuels, ainsi qu'avec tous les niveaux du gouvernement, dans le but de créer ensemble des solutions énergétiques pour un avenir meilleur.

Notre programme d'engagement est fondé sur nos principes d'inclusion, de respect, de professionnalisme, de ponctualité, de réactivité et de responsabilité. Nous croyons qu'un engagement actif permet de mieux comprendre les préoccupations et les idées de nos interlocuteurs, d'améliorer la qualité de nos décisions, de résoudre les difficultés et de cerner des possibilités de favoriser nos intérêts mutuels.

L'écoute active et la collecte proactive de commentaires nous aident à comprendre les priorités de nos parties prenantes, et à les tenir au courant de nos progrès. L'Impériale embauche régulièrement des sociétés tierces pour effectuer des recherches confidentielles sur ses parties prenantes, afin de connaître l'opinion franche de ces dernières au sujet de nos résultats.



À L'Impériale, l'engagement prend de nombreuses formes : réunions, présentations communautaires, journées portes ouvertes, rapports communautaires, canaux de médias sociaux et numériques et, surtout, conversations individuelles.

Nous nous efforçons d'établir des relations solides où la confiance est gagnée, en particulier dans les collectivités où nous menons nos activités. Des ressources dédiées aux relations avec la collectivité dans chacune de nos exploitations s'efforcent de créer un canal de communication ouvert avec les parties prenantes de la collectivité.

En outre, nous reconnaissons que la planification et la préparation aux situations d'urgence sont essentielles pour garantir que les programmes de communication sont proactifs, transparents et significatifs en temps de crise, et nous effectuons régulièrement des simulations de situations d'urgence pour tester nos outils et nos systèmes.

Gestion des griefs

Notre programme de collaboration et d'engagement comprend également un processus de gestion des griefs, qui fournit un ensemble diversifié de plateformes permettant aux individus ou aux collectivités de faire part de leurs préoccupations. Elles comprennent une participation directe, en personne et par voie électronique, et le recours à des mandataires tiers tels que les organisations de la société civile et les associations non gouvernementales. Nous affectons du personnel à la cartographie, au suivi, à l'analyse, à la réponse et à la résolution des griefs de la communauté en temps utile.

Nos pratiques de gestion des griefs sont guidées par la Société financière internationale de la Banque mondiale et par l'AIPSE, l'association mondiale de l'industrie pétrolière et gazière dont l'objectif est de faire progresser les performances environnementales et sociales tout au long de la transition énergétique.

Investissements dans les collectivités

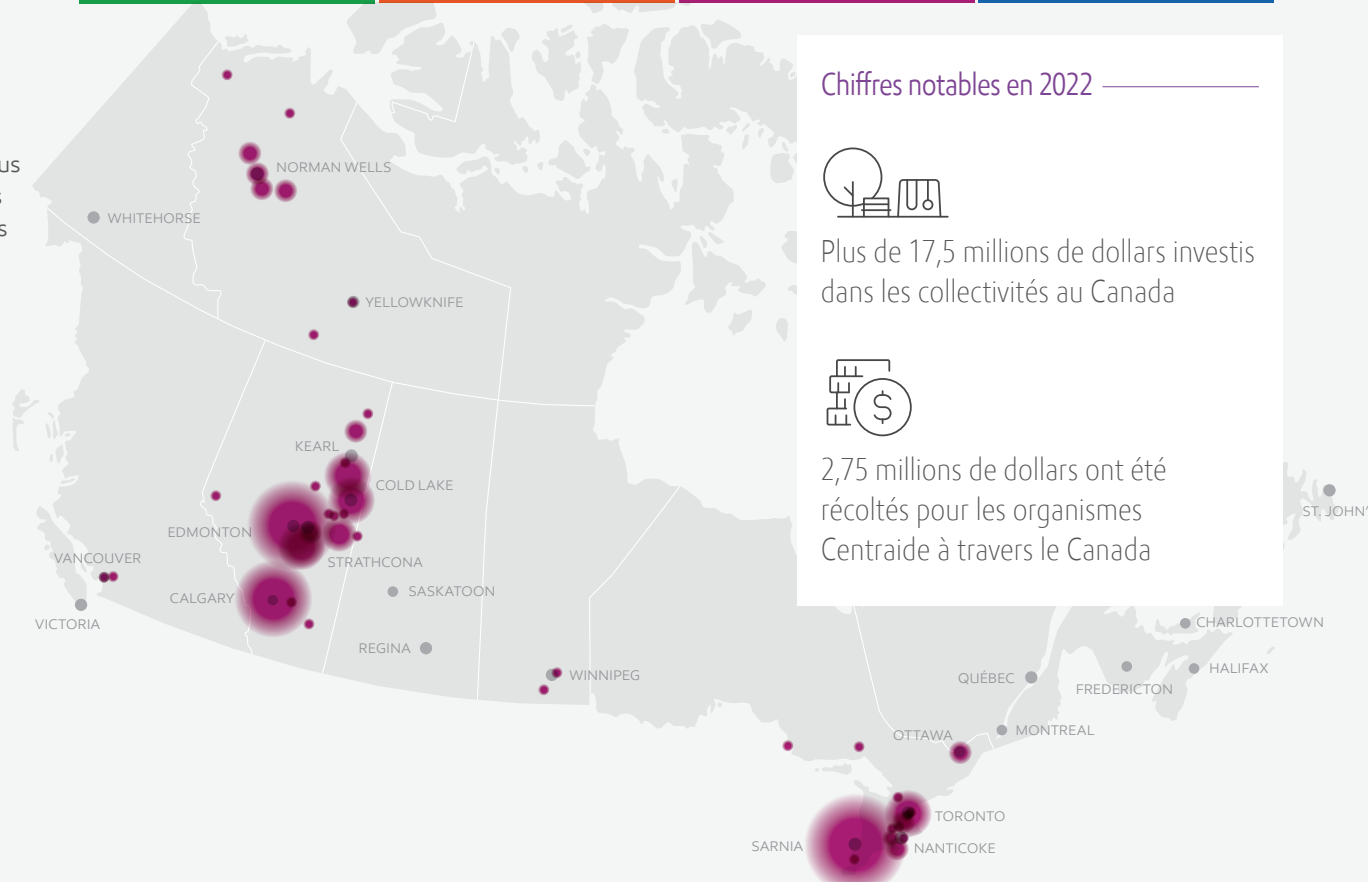
Notre stratégie et nos activités d'investissement social sont alignées sur nos secteurs d'intervention privilégiés en matière de durabilité et sont conçues pour susciter des changements significatifs. Grâce à un dialogue, une rétroaction et une collaboration permanentes avec nos partenaires, nous investissons dans des solutions communes pour renforcer la résilience de nos collectivités locales. Nous en mesurons l'impact à l'aide d'outils et de critères fondés sur des données, élaborés en collaboration avec le London Benchmarking Group Canada et nos partenaires communautaires.

 <p>Climat</p> <p>Collaborer avec nos partenaires des collectivités pour développer des solutions énergétiques à l'appui de l'objectif de carboneutralité du Canada.</p>	 <p>Réconciliation avec les peuples autochtones</p> <p>Établir et maintenir des relations respectueuses pour soutenir les communautés autochtones dynamiques.</p>	 <p>Personnes</p> <p>Investir dans l'égalité pour les personnes au Canada et défendre les initiatives en matière de santé mentale en soutien de notre main-d'œuvre et nos collectivités.</p>	 <p>Terre et eau</p> <p>Soutenir l'innovation et la collaboration pour réduire les impacts environnementaux sur l'air, la terre et l'eau.</p>
--	---	--	---

Investir dans les régions où nous exerçons nos activités

En 2022, L'Impériale a soutenu 160 organisations, principalement dans les collectivités et les lieux où nous exerçons nos activités. Si l'on y ajoute les bénéficiaires de notre programme ImpACT, plus de 800 organismes à but non lucratif et caritatifs au Canada ont reçu un soutien de L'Impériale.¹⁴

La carte ci-dessous illustre les contributions de L'Impériale dans les collectivités en présentant nos investissements dans des organisations caritatives locales et des organismes sans but lucratif partout au pays. La taille du cercle sur la carte reflète le nombre d'organisations soutenues dans chaque collectivité.



Chiffres notables en 2022



Plus de 17,5 millions de dollars investis dans les collectivités au Canada



2,75 millions de dollars ont été récoltés pour les organismes Centraide à travers le Canada

Soutenir les jeunes autochtones dans leur parcours éducatif



L'Impériale soutient les jeunes autochtones dans leur parcours éducatif depuis 20 ans. Notre soutien se concentre sur l'éducation STIM et l'aide aux étudiants dans les régions où nous menons nos activités.

Nous espérons que lorsque les étudiants autochtones termineront leur parcours éducatif, ils trouveront des carrières gratifiantes. Idéalement, il s'agirait d'une longue et fructueuse carrière au sein de L'Impériale. Voir la page 55 pour plus d'informations sur le perfectionnement de la main-d'œuvre autochtone à L'Impériale.

École primaire/intermédiaire

L'Impériale soutient depuis longtemps Actua, qui incite les étudiants autochtones à s'intéresser aux matières STIM par le biais d'un apprentissage pratique axé sur le territoire. Dans la mesure du possible, les employés de L'Impériale participent à des camps pour faire du bénévolat et partager des informations sur leurs carrières dans les domaines des STIM.



En savoir plus sur les camps axés sur le territoire d'Actua

École secondaire

Au cours des dernières années, L'Impériale a parrainé la conférence Soaring Youth d'Inspire et y a participé. Cet événement annuel rassemble plus de 1 500 élèves du secondaire de partout au Canada pour se renseigner sur les possibilités de carrière et d'études postsecondaires qui s'offrent à eux.

Postsecondaire

2023 marque la 20^e année de soutien de L'Impériale à Inspire, une organisation axée sur l'éducation des Autochtones. La majeure partie du financement de L'Impériale a été affecté aux prix Building Brighter Futures, un programme de bourses d'études pour les jeunes autochtones – le financement de L'Impériale étant destiné en priorité aux étudiants provenant de nos zones d'exploitation. Grâce au soutien de L'Impériale, Inspire a accordé des bourses à plus de 500 étudiants autochtones.

Faire le plein d'espoir : le rôle important du sport dans la santé mentale des enfants

L'année dernière, L'Impériale a continué pour une troisième année son programme Faire le plein d'espoir, qui vise à soutenir la santé mentale pendant et après la pandémie de COVID-19. En 2022, le financement de 100 000 dollars a permis de soutenir KidSport, une organisation caritative qui aide les enfants à jouer une saison de leur sport favori en leur accordant des subventions pour couvrir leurs dépenses. De nombreuses études soulignent le lien positif qui existe entre la santé mentale chez les enfants et les sports.

En plus de ce don, Esso a offert près de 200 000 \$ en cartes cadeaux Esso pour soutenir les familles de KidSport.

« KidSport Canada est fier de s'associer à Esso et Mobil dans le cadre de cette initiative visant à aider plus d'enfants à pratiquer du sport en réduisant les obstacles financiers. L'Impériale est un ardent défenseur du sport et de la santé mentale chez les jeunes, cette collaboration était donc tout à fait naturelle pour nous. »

GREG INGALLS, PDG de KidSport Canada

Le soutien de L'Impériale aux enfants pratiquant du sport va au-delà du programme Faire le plein d'espoir. En 2022, L'Impériale a été le commanditaire en titre des Jeux autochtones de l'Alberta. Les Jeux autochtones de l'Alberta sont le plus grand événement autochtone multisports en Amérique du Nord, auquel participent environ 4 000 athlètes.



Regardez les moments forts des Jeux autochtones de l'Alberta 2022

Bénévolat et dons des employés



Nos employés adorent interagir avec leurs voisins et contribuer aux collectivités dans lesquelles ils vivent et travaillent. Nombreux sont ceux qui s'impliquent dans des organisations locales à but non lucratif en aidant à entraîner des équipes sportives mineures, en travaillant dans une banque alimentaire locale ou en faisant des dons pour des causes locales. Dans le cadre de son programme ImpACT, L'Impériale offre des fonds de contrepartie pour les heures de bénévolat des employés (25 \$/heure) et des dons de bienfaisance en espèce (1:1), jusqu'à concurrence de 500 \$ par employé, par année.

L'ImpACT

L'an dernier, les employés de L'Impériale ont fait du bénévolat pendant plus de 8 500 heures dans les collectivités canadiennes. En 2022, avec la contribution de l'entreprise, nous avons donné plus de 450 000 dollars à près de 850 causes dans le cadre du programme ImpACT.

La passion du bénévolat et la générosité sont encouragées et favorisées tout au long d'une carrière à L'Impériale. Dans de nombreux cas, cette passion perdure bien après le départ à la retraite de nos employés. Le Esso Resources Annuitant Club (ERAC), basé à Calgary, en Alberta, a célébré en 2022 le 10^e anniversaire de son groupe de service public Community Care (soins communautaires). En 2022, le groupe de retraités de L'Impériale a consacré 1 878 heures de bénévolat à des organismes de bienfaisance tels que la banque alimentaire, la Shaw Charity Classic et le Canadian Eyeglass Recycling Centre.

Créer un impact avec Forests Ontario

L'Impériale s'est associée à Forests Ontario pour financer la plantation de 25 000 arbres dans le sud de l'Ontario afin de favoriser l'habitat de la faune sauvage et la biodiversité et d'améliorer la santé de l'environnement local.

En plus des activités organisées de plantation d'arbres, L'Impériale et Forests Ontario ont distribué des semis d'épinette blanche et des instructions de plantation dans les stations-service Esso et Mobil de la RGT et de Sarnia pour que les résidents puissent planter leur propre arbre dans la collectivité.

En outre, L'Impériale et Forests Ontario ont organisé une séance d'information à l'école Northern Collegiate de Sarnia sur l'importance de prendre soin des semis et de planter des arbres dans leurs collectivités.



Engagement Envers les Peuples Autochtones et Réconciliation

Nous nous efforçons d'établir avec les peuples autochtones des relations solides et durables fondées sur la confiance mutuelle, le respect et une prospérité partagée. Cette démarche est fondée sur la volonté d'écouter, de comprendre et de collaborer, alors que nous travaillons ensemble à l'élaboration de solutions énergétiques pour les générations futures.

Bon nombre de nos activités et des possibilités de développement sont situées à proximité des collectivités autochtones ou sur leurs terres traditionnelles, et nous reconnaissons que notre compagnie et nos employés ont un rôle important à jouer pour faire progresser la réconciliation.

Les quatre piliers de l'engagement de L'Impériale envers les peuples autochtones

Notre mission est de collaborer avec les communautés autochtones pour développer une vision commune du progrès, de la gestion de l'environnement et du développement durable.



Vous trouverez des renseignements plus détaillés sur les principes directeurs en matière de relations avec les peuples autochtones de L'Impériale sont disponibles sur notre site Web.

Consultation et relations avec la collectivité

Le programme de consultation des Autochtones et de relations avec les collectivités de L'Impériale vise à établir des relations et à maintenir un dialogue permanent avec les dirigeants autochtones et les membres des collectivités en s'informant sur les pratiques traditionnelles, les processus décisionnels, les activités culturelles et les langues, et en les valorisant.

Bien que notre objectif soit d'entamer des conversations dès le début de la planification de nos projets afin de disposer de suffisamment de temps pour examiner les réactions et collaborer à des mesures d'atténuation, ce sont les relations et les liens établis au fil du temps qui nous permettent de partager utilement des idées et des occasions mutuellement bénéfiques.

RELATIONS
progressistes avec
les Autochtones

NIVEAU
ARGENT

Conseil canadien pour
l'entreprise autochtone



Le programme de certification Relations progressistes avec les Autochtones du Conseil canadien pour l'entreprise autochtone reconnaît les relations positives entre les entreprises et les groupes autochtones. Les degrés de certification reflètent les différents niveaux de maturité des politiques et initiatives autochtones d'une compagnie. Les efforts que nous menons dans nos activités du secteur amont sont reconnus par l'attribution d'une certification de niveau argent, une reconnaissance étayée par une vérification indépendante et tierce.



Nos excuses aux voisins autochtones de notre exploitation de Kearl

En mars 2023, l'Alberta Energy Regulator a délivré à L'Impériale une ordonnance de protection de l'environnement à la suite de deux incidents liés à l'eau industrielle survenus à notre exploitation minière de Kearl. Pour les deux incidents, à ce jour, rien n'indique la présence de répercussions négatives sur les populations de poissons des systèmes fluviaux à proximité ou de risques pour l'eau potable des communautés locales. Auparavant, notre approche de communication avec les collectivités autochtones ne répondait pas à leurs attentes, ce qui a contribué à susciter la peur, la confusion et la colère au sein de ces collectivités.

L'Impériale continue de collaborer directement avec les chefs autochtones et d'autres membres de la collectivité pour répondre aux questions, fournir des renseignements et rétablir la confiance. Nous avons organisé de nombreuses visites de sites, des séances d'information et des visites communautaires. Nous avons communiqué nos plans

d'atténuation et de surveillance aux collectivités et leur avons proposé de réaliser leurs propres examens indépendants de notre travail technique. Nous sollicitons également l'avis des collectivités sur nos projets d'amélioration de la communication à l'avenir.

« Je déplore ce qui s'est passé et, au nom de toute la compagnie, je présente mes plus sincères excuses », a déclaré Brad Corson, président et PDG de L'Impériale. « Nous avons brisé la confiance avec ces incidents et en manquant à notre engagement de communiquer suffisamment avec les collectivités autochtones voisines. Je sais que le processus pour rétablir la confiance prendra du temps et nécessitera de l'écoute et de l'apprentissage de notre part. À L'Impériale nous sommes tous dévoués à accomplir cette tâche importante. »

Développement des affaires

Les chefs et les communautés autochtones nous ont souvent répété que l'une des contributions les plus significatives que notre compagnie peut apporter sur la voie de la réconciliation est de développer des partenariats solides avec des entreprises autochtones.

Au cours des 20 dernières années, L'Impériale a écouté et appris des collectivités autochtones pour mieux comprendre leurs besoins, leurs attentes, leurs motivations et leurs limites, tout en élaborant un modèle de développement des affaires qui est mutuellement bénéfique pour les collectivités et pour la compagnie.

En 2022, cet effort s'est traduit par le montant total des dépenses auprès d'entreprises autochtones le plus élevé de notre histoire (761 millions de dollars). Une part importante de nos achats de matériaux et de services pour l'exploitation des sables pétrolifères de Kearl, en Alberta, a été effectuée auprès de fournisseurs autochtones.

Nous sommes conscients que le succès ne se résume pas à l'argent dépensé, mais qu'il dépend aussi des relations d'affaires et des capacités que nous construisons et développons avec les entreprises et les collectivités

autochtones au fil du temps. Nous nous efforçons en permanence de diversifier et d'élargir la portée de nos possibilités de développement des affaires avec des entreprises détenues par des Autochtones de tout le Canada, en nous appuyant sur des principes clairs. L'Impériale favorise le développement d'entreprises autochtones de manière à ce qu'elles profitent à la compagnie et à la communauté :

- En élaborant des plans de contenu autochtone qui traitent des possibilités d'emploi et d'affaires pour les peuples autochtones et en incluant ce contenu comme facteur d'évaluation et d'attribution des contrats
- En soutenant la croissance et le développement d'entreprises autochtones par le renforcement des capacités et les leçons partagées
- En faisant appel à des fournisseurs autochtones de biens et de services qui sont compétitifs et répondent aux normes de sécurité, techniques et de qualité de L'Impériale et à ses besoins en matière de délais
- En fournissant des informations et des formations sur les processus d'approvisionnement, les normes de sécurité et les attentes de L'Impériale en matière de conduite professionnelle.

Chiffres notables en 2022



4,6 milliards de dollars investis dans les entreprises autochtones depuis 2008 (7 601 dollars investis en 2022)



Plus de 1 200 employés et contractuels autochtones auto-identifiés sur nos sites amont



45 stations de détail Esso au Canada appartenant à des entreprises autochtones, exploités par elles ou situés sur des terres autochtones

La coentreprise innovatrice Tlegothi soutient la remise en état progressive de Norman Wells

Dès les premiers jours du développement et du lancement des installations de L'Impériale à Norman Wells, situées le long du fleuve Mackenzie dans les Territoires du Nord-Ouest, les collectivités autochtones locales ont fait partie intégrante des activités de la compagnie.

Alors que nous entamons des activités de remise en état progressive de l'installation vieille de plus de 100 ans, nous nous efforçons de faire participer les collectivités autochtones dans ces efforts. Depuis plusieurs années, L'Impériale travaille avec les communautés de la Première Nation Sahtu pour soutenir la création d'une coentreprise destinée à collaborer avec les peuples autochtones locaux dans le cadre des travaux nécessaires à la remise en état de Norman Wells.

La coentreprise Tlegothi est une société composée des communautés Deline, Tulita, Fort Norman Metis et Fort Good Hope Metis, ainsi que du consultant environnemental Parsons. L'objectif de la coentreprise est de renforcer les capacités et l'expertise au sein de la communauté de la Première Nation du Sahtu afin de soutenir les travaux de remise en état et de réhabilitation à venir.

Tlegothi engage des membres de la collectivité autochtone locale pour participer à un programme de formation et de développement des compétences sur le terrain, conçu pour faciliter la progression des rôles des travailleurs au fil du temps, du poste d'assistant à la préparation des échantillons au poste de technicien environnemental débutant, puis au poste de chef d'équipe et enfin au poste de superviseur qualifié du site.

« La présence de Sahtu à tous les niveaux de l'organisation signifie que les valeurs traditionnelles, les processus décisionnels et la culture sont valorisés et intégrés dans le programme de remise en état progressive », explique Sarah McLaren, responsable de la stratégie relative à Norman Wells.

Les travaux en cours à Norman Wells se concentrent sur les activités d'évaluation du site, notamment la surveillance des eaux souterraines, le prélèvement d'échantillons de sol et l'enregistrement des sols, ainsi que sur les activités initiales de remise en état, telles que la végétalisation et la consolidation des talus.

En 2022, plus de 50 % des travaux de remise en état initiaux effectués sur le terrain à Norman Wells sont réalisés par des travailleurs autochtones.

Perfectionnement de la main-d'œuvre

L'Impériale s'est fixé comme objectif clair de constituer une main-d'œuvre représentative des peuples autochtones des régions du Canada où elle mène ses activités.

Cela signifie qu'il faut créer un environnement de travail qui favorise la diversité de pensée et d'expérience, tout en investissant dans des partenariats, des programmes et des stratégies qui nous aident à attirer et à fidéliser les employés autochtones qui veulent faire une carrière intéressante à L'Impériale.

La pierre angulaire de notre programme de perfectionnement de la main-d'œuvre est notre modèle de réseau d'employés autochtones, conçu non seulement pour soutenir le recrutement et la fidélisation des autochtones, mais aussi pour offrir aux employés autochtones un espace sûr où ils peuvent se réunir et partager leurs expériences, s'encadrer et se soutenir les uns les autres.



Programmes de stages pour les Autochtones

Les programmes de stages pour les Autochtones de L'Impériale font partie intégrante de nos efforts de recrutement dans tout le Canada. Ils sont conçus pour donner une expérience de l'industrie et, dans la mesure du possible, de leur permettre de devenir des employés à temps plein. Outre la formation en cours d'emploi, les participants acquièrent une expérience professionnelle précieuse et bénéficient d'un mentorat et d'un soutien. Pour plus d'informations sur les programmes de stages et de bourses pour les Autochtones de L'Impériale, consultez [notre site Web](#).



En novembre 2022, la Tribal Chiefs Employment Trainings Skills Association a décerné un prix d'excellence aux programmes progressifs de mentorat et de stages de L'Impériale. Sur la photo, trois membres du réseau autochtone de Cold Lake, Chris Desjarlais, Barry McLaughlin et Craig Ward.

Depuis plusieurs années, L'Impériale s'est associée à la Tribal Chiefs Employment Training Skills Association (TCETSA) pour soutenir les efforts de recrutement du programme de stages pour les Autochtones de Cold Lake, ainsi que pour contribuer à l'élaboration d'un programme unique de formation en surveillance environnementale dirigé par des Autochtones au Keyano College de Fort McMurray (Alberta) et à l'Université Blue Quills de Saint-Paul (Alberta).



À la fin de 2022, L'Impériale a accueilli des jeunes de Fort Chipewyan et des élèves des écoles secondaires de la collectivité pour une visite du Keyano College, axée sur les programmes pour techniciens d'équipement lourd, de mécaniciens d'équipement lourd et de mécanique des machines fixes. Les élèves ont ensuite visité le site de Kearn pour voir ces compétences en action.

Sensibilisation aux peuples autochtones

En tant qu'employé de L'Impériale, il nous incombe de tirer des enseignements de l'expérience des peuples autochtones du Canada. Nous proposons à tous les employés une série de cours de perfectionnement professionnel axés sur la sensibilisation aux peuples autochtones, afin d'approfondir leurs connaissances de la culture, de l'histoire et des traditions autochtones et de créer des espaces sûrs pour favoriser l'apprentissage, le dialogue et la compréhension.

Nos programmes de formation ont été créés avec la participation active de nos employés autochtones et de nos partenaires communautaires. Ils sont conçus pour aider à mieux comprendre les défis juridiques, sociaux et politiques auxquels les groupes autochtones sont confrontés, les implications historiques de la colonisation, des traités et des pensionnats autochtones, ainsi que les cérémonies, la spiritualité et les traditions uniques des nombreuses communautés au sein desquelles nous menons nos activités à travers le Canada.

Nous disposons également de réseaux dans tout le Canada où les employés autochtones et non autochtones se réunissent pour partager leurs expériences et en apprendre davantage sur les histoires, les cultures et les traditions de chacun, et où ils peuvent participer à des journées nationales de réconciliation comme la Journée nationale des peuples autochtones et la Journée du t-shirt orange, ainsi qu'à des ateliers de purification propres aux sites et à des cours de cuisine d'inspiration autochtone.

Développement Économique

Gestion de la chaîne d'approvisionnement

L'Impériale s'engage à promouvoir un approvisionnement inclusif, à respecter les droits de la personne et à s'efforcer de minimiser les impacts sur l'environnement dans notre chaîne d'approvisionnement. Nous cherchons à travailler avec des fournisseurs qui partagent notre engagement.

Nous sommes présents dans toutes les provinces et tous les territoires du Canada et nous faisons actuellement appel à plus de 3 600 fournisseurs à travers le pays. En 2022, nos dépenses totales en biens et services ont dépassé les 5 milliards de dollars. L'Impériale s'efforce d'intégrer nos secteurs d'intervention privilégiés en matière de durabilité dans notre approche de la gestion de la chaîne d'approvisionnement, en recherchant des possibilités de diversifier son réseau de fournisseurs, de minimiser les impacts environnementaux et de contribuer collectivement à la résilience et à la qualité de vie de ses collectivités.

Nos équipes chargées des achats procèdent à des évaluations de préqualification, qui permettent de vérifier que les fournisseurs et entrepreneurs potentiels respectent les éléments de notre Système de gestion de l'intégrité des opérations (SGIAO). Ces évaluations guident notre prise de décision, en évaluant des facteurs tels que l'éthique, la santé, la sécurité, la conformité environnementale et technique, ainsi que la durabilité et les considérations financières.

L'Impériale contrôle chaque année un certain nombre de fournisseurs pour s'assurer qu'ils respectent les contrats. Les entrepreneurs qui ne répondent pas à nos attentes peuvent se voir imposer une formation supplémentaire ou faire l'objet de recours contractuels, pouvant aller jusqu'à la résiliation.

Soutenir les entreprises appartenant à des Autochtones

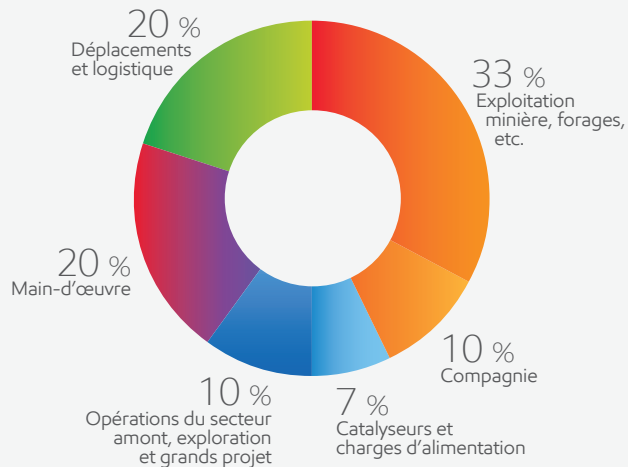
Conformément aux secteurs d'intervention privilégiés de L'Impériale en matière de développement durable, le contenu local et autochtone est considéré comme un atout dans nos contrats d'achat, et nous nous efforçons de faire participer les entreprises autochtones dans les régions où nous sommes présents.

Nous sommes fiers d'avoir été reconnu par le Conseil canadien pour l'entreprise autochtone comme champion des achats auprès de fournisseurs autochtones. Cette désignation fait entrer L'Impériale dans un cercle de compagnies qui se sont engagées à élargir les possibilités pour les entreprises autochtones de participer aux chaînes d'approvisionnement des entreprises parrainées. Veuillez consulter la section Relations avec les peuples autochtones et réconciliation du présent rapport pour obtenir de plus amples renseignements sur les performances de L'Impériale dans ce domaine.

Taxes et redevances

Les taxes et redevances perçues par les pouvoirs publics stimulent la croissance économique et rehaussent le niveau de vie de tous les Canadiens. En 2022, nous avons versé environ 10 milliards de dollars de taxes et redevances, qui ont contribué à financer des écoles, des routes, des hôpitaux, des programmes sociaux et bien plus encore.

DÉPENSES DE L'IMPÉRIALE AU CANADA
PAR CATÉGORIE D'ACHATS



Attentes de L'Impériale vis-à-vis des fournisseurs, des vendeurs et des contractuels

L'Impériale exige de ses fournisseurs, vendeurs et contractuels qu'ils respectent des directives strictes en matière de conformité, de lutte contre la corruption, de non-conflit, de sécurité et autres, afin de rester en règle. Nous attendons de nos fournisseurs, vendeurs et contractuels qu'ils :

- respectent toutes les lois, règles et réglementations s'appliquant à leur industrie;
- respectent leurs obligations contractuelles et exercent leurs activités en conciliant croissance économique, développement social et protection de l'environnement;
- évitent tout conflit d'intérêts;
- n'offrent pas, ne payent pas (directement ou indirectement) de pot-de-vin et ne livrent pas à une quelconque pratique de corruption;
- se conforment aux lois antitrust et aux lois sur la concurrence;
- favorisent un lieu de travail sûr, sécurisé et sain;
- déploient des efforts continus pour améliorer les performances en matière de santé, sécurité et environnement et favoriser des méthodes d'exploitation et une formation appropriées;
- s'efforcent d'offrir un environnement de travail positif, productif et favorable;
- mènent des opérations et des pratiques commerciales conformes aux principes et droits fondamentaux au travail énoncés dans la déclaration de l'Organisation internationale du travail (OIT) de 1998, y compris

l'abolition du travail des enfants, du travail forcé et de la discrimination sur le lieu de travail, ainsi que la reconnaissance de la liberté d'association;

- gèrent les activités dans le respect des droits de la personne et conformément aux Principes directeurs des Nations Unies relatifs aux entreprises et aux droits de l'homme en vigueur depuis 2011.

Pour intégrer la durabilité à nos pratiques, L'Impériale s'appuie sur les processus et systèmes existants de suivi de gestion et d'achat. Les plans et les initiatives sont examinés afin de cerner les occasions en lien avec l'approvisionnement inclusif et la performance environnementale, ainsi que pour déterminer les impacts potentiels sur les droits de la personne au sein des familles de catégories. Les objectifs sont fixés annuellement.

L'Impériale utilise une plateforme « de la source au contrat » qui facilite la prise en compte de la durabilité dans le processus d'acquisition. Des mesures ont été prises pour faciliter le repérage de fournisseurs diversifiés et intégrer des éléments de durabilité dans les activités commerciales.

Nous examinons non seulement le rendement opérationnel, technique et financier d'un fournisseur potentiel, mais nous procédons également à une vérification de la diligence raisonnable. Nous examinons les fournisseurs potentiels en fonction de critères de conformité tels que les sanctions, la lutte contre la corruption et la traite des êtres humains en utilisant des renseignements provenant de tiers.

Chiffres notables en 2022



5,3 milliards de dollars dépensés en biens et services



3 600 fournisseurs dans tout le Canada

Respect des Droits de la Personne

L'engagement de L'Impériale à respecter les droits de la personne est ancré dans toutes les politiques, pratiques et attentes de l'entreprise.

Nos pratiques sont guidées par les objectifs des principes universellement reconnus en matière de droits de la personne et soutiennent notre approche intégrée de la détermination et de l'atténuation des incidences potentielles de nos activités sur les droits de la personne. Nous nous efforçons d'avoir une influence positive sur notre main-d'œuvre et sur les collectivités dans lesquelles nous menons nos activités. L'Impériale ne tolère aucune violation des droits de la personne, sous quelque forme que ce soit. Nous n'avons pas recours au travail forcé ou obligatoire dans le cadre de nos activités et nous interdisons l'emploi de mineurs dans notre main-d'œuvre.

Le respect que nous portons aux droits de notre main-d'œuvre et des collectivités au sein desquelles nous menons nos activités est intégré dans nos politiques, nos pratiques et nos attentes et reflète l'esprit et l'intention de la Déclaration universelle des droits de l'homme des Nations Unies. Il s'appuie également sur la Déclaration de l'Organisation internationale du travail relative aux principes et droits fondamentaux au travail adoptée en 1998 (déclaration de l'OIT), notamment :

- Liberté d'association et reconnaissance effective du droit à la négociation collective
- Élimination de toute forme de travail forcé ou obligatoire
- Abolition effective du travail des enfants
- Élimination de la discrimination en matière d'emploi et de profession

Nos politiques et pratiques intègrent également des éléments du cadre « Protéger, respecter et réparer » des Principes directeurs relatifs aux entreprises et aux droits de l'homme (2011) des Nations Unies, qui définit les rôles distincts, mais complémentaires des entreprises et des gouvernements en matière de droits de la personne, y compris les engagements, la diligence raisonnable et l'accès aux recours.

Intégration dans nos politiques et pratiques

Bien que L'Impériale ne soit pas un signataire officiel du Pacte mondial des Nations Unies, une initiative volontaire des entreprises en faveur des objectifs des Nations Unies, nos normes de conduite en affaires intègrent des éléments clés du pacte.

- Notre [déclaration sur la main-d'œuvre et le lieu de travail](#) renforce l'engagement de L'Impériale à fournir un environnement de travail positif, productif et favorable. En outre, nos normes de conduite en affaires fournissent un cadre pour exercer nos activités de manière responsable et sont conformes à l'esprit et à l'intention de la déclaration de l'OIT.
- Notre [déclaration des attentes envers les fournisseurs, vendeurs et contractuels](#) dispose que les activités et les pratiques commerciales de ces entités soient conformes à la déclaration de l'OIT, qui reconnaît la liberté d'association et inclut l'abolition du travail des enfants, du travail forcé et de la discrimination sur le lieu de travail. Elle communique également nos intentions de respecter les droits de la personne, conformément aux objectifs des Principes directeurs des Nations Unies. Nos fournisseurs, vendeurs et contractuels sont tenus de respecter des directives rigoureuses en matière de conformité, de lutte contre la corruption, de non-conflit, de sécurité et autres, afin de rester en règle.



Déclaration des Nations Unies sur les droits des peuples autochtones

De plus, nous sommes convaincus que la réconciliation avec les peuples autochtones est la responsabilité de tous les Canadiens, y compris des entreprises. L'engagement de L'Impériale à entretenir des relations positives et progressistes avec les peuples autochtones s'appuie sur ses principes directeurs et quatre piliers d'engagement axés sur la consultation, le perfectionnement de la main-d'œuvre, le développement des affaires et les relations avec les collectivités. Nos efforts de consultation reflètent les principes de la Déclaration des Nations Unies sur les droits des peuples autochtones.

Les activités de L'Impériale sont situées au Canada, où la Charte canadienne des droits et libertés et la législation provinciale sur les droits de la personne protègent les droits des Canadiens à être traités de manière équitable en vertu de la loi.

Renforcé par la formation

Dès leur entrée en fonction, les employés prennent connaissance des normes de conduite en affaires, qui comprennent les politiques fondamentales de L'Impériale. Au cours de leur emploi, les normes de conduite en affaires sont rappelées annuellement aux employés. Les employés doivent suivre une formation sur les pratiques commerciales tous les quatre ans. Cette formation porte notamment sur certaines politiques fondamentales, telles que l'éthique, ainsi que sur les procédures de plainte et la communication à porte ouverte.

Diligence raisonnable

Nos pratiques favorisent la reconnaissance précoce et l'évaluation des impacts potentiels sur les droits de la personne, ainsi que d'autres impacts socioéconomiques potentiels et des possibilités associées à nos activités. Nous nous efforçons d'éviter ou de réduire les risques liés aux droits de la personne ou les risques socioéconomiques par une planification exhaustive, une atténuation efficace, un suivi et d'autres mesures. Nos pratiques de gestion socioéconomique sont guidées par le guide des aspects environnementaux (EAG) de notre entreprise et sont conformes à notre politique environnementale et à notre système de gestion de l'intégrité des activités opérationnelles (SGIAO).

Accès aux recours

Nous aidons à fournir des canaux efficaces, accessibles et culturellement appropriés permettant aux individus ou aux collectivités de faire part de leurs préoccupations par le biais de nos processus de gestion des griefs au niveau de la collectivité et de l'exploitation, ainsi que de nos procédures de réclamation et de communication à porte ouverte pour les employés.

ANNEX

A photograph of a large white dome-shaped structure, likely a wind turbine nacelle or tower, against a clear blue sky. The word "Imperial" is printed in large, bold, blue letters across the middle of the dome. Above the text is a logo consisting of three blue stars of varying sizes, arranged in a slightly curved line. A metal ladder or access point is visible on the left side of the dome, extending from the top down towards the middle. Two white cylindrical protrusions are visible at the bottom of the dome.

Imperial

Dans cette section

À propos de ce rapport	61
Données sur le rendement	63
Mise en garde	67
Index du contenu du SASB	68
Notes en bas de page	71

À Propos de ce Rapport

Le rapport sur la durabilité de L'Impériale résume notre approche de la gestion de nos opérations et décrit notre rendement environnemental, social et de gouvernance (ESG).

Les données de rendement présentées dans le rapport reflètent nos activités du 1^{er} janvier au 31 décembre 2022, sauf indication contraire. De l'information concernant des événements ou activités ayant eu lieu au cours du premier semestre de 2023 peut également être incluse.

Repérer les risques et les possibilités en matière de durabilité

L'Impériale possède un processus solide de gestion des problèmes et des possibilités pour repérer et prioriser les actions essentielles pour l'entreprise, qui aident à définir nos priorités en matière de durabilité.

Ce processus de gestion des problèmes et des possibilités comprend des analyses qui prennent en compte les commentaires des parties prenantes, la recherche sur les problèmes, l'évaluation des tendances et les répercussions potentielles sur les activités. Le processus assure que ces éléments reçoivent un niveau d'attention approprié de la part de la direction afin que des stratégies puissent être élaborées pour atténuer les risques ou faire progresser les possibilités. Les responsabilités de surveillance du Comité de gestion, du Conseil et de ses comités, telles que décrites à la page 10, sont un élément essentiel de la gouvernance du risque.

Processus de gestion des enjeux



Cadres pertinents

Le présent rapport sur la durabilité est inspiré des lignes directrices de l'APIECA (association mondiale de l'industrie pétrolière et gazière pour l'amélioration des performances environnementales et sociales) et de l'American Petroleum Institute relatives à la publication volontaire de rapports sur le développement durable dans le secteur pétrolier et gazier, et de l'Association internationale des producteurs de pétrole et de gaz. Ce rapport renvoie également aux normes de la Global Reporting Initiative (GRI) et au Sustainability Accounting Standards Board (SASB). Un index du contenu du SASB est inclus à la page 68 de ce rapport pour mettre en évidence les endroits où nos informations se chevauchent avec les mesures SASB.

L'Impériale reconnaît l'importance des objectifs de développement durable (ODD) des Nations unies et contribue à bon nombre de ces objectifs dans le cadre de ses activités. Les ODD identifiés ci-dessous sont les plus pertinents pour les secteurs d'intervention privilégiés de ce rapport.

Notre rapport [Advancing Climate Solutions](#) est fondé sur les travaux du Groupe de travail sur la divulgation accrue de renseignements sur les risques financiers liés au climat du Conseil de stabilité financière.

Lloyd's Register Quality Assurance, Inc. (LRQA) a confirmé que notre Système de gestion de l'intégrité des activités opérationnelles (SGIAO) satisfait aux exigences de la norme ISO 14001 relatives aux systèmes de gestion environnementale et à la norme ISO 45001 relative aux systèmes de gestion de la santé et de la sécurité au travail. Elle a également certifié que notre Système mondial de gestion de la qualité des produits (GPQMS), utilisé dans nos installations de Sarnia et applicable à la fabrication et à la distribution de produits pétrochimiques et de polymères, répond à l'intention de la norme ISO 9001.

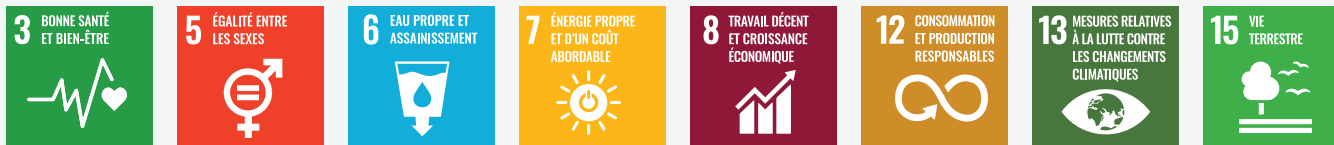
Les contrôles commerciaux exposés dans notre Cadre de gestion de l'intégrité du contrôle commercial (CGICC) respectent ou dépassent les dispositions de la loi

Sarbanes-Oxley et aux exigences d'inscription à la cote de la Bourse de New York (NYSE). Des évaluations sont effectuées chaque année pour confirmer que notre système de contrôles internes est rigoureux.

Nous nous conformons aux exigences d'information financière contenues dans la réglementation ainsi que dans les principes comptables généralement reconnus des États-Unis.

Par ailleurs, comme l'exige la réglementation provinciale en Alberta et en Ontario, nos émissions de gaz à effet de serre sont vérifiées par un tiers.

Les ODD de l'ONU les plus pertinents pour les secteurs d'intervention privilégiés de L'Impériale



Données sur le Rendement

L'Impériale a pris l'engagement de fournir à ses actionnaires et parties prenantes une information utile au sujet de ses activités. Notre tableau de données et nos indicateurs sur le rendement en matière de durabilité sont basés sur données environnementales, sociales et de gouvernance jusqu'à la fin de l'année 2022.

Environnement ⁱ	2018	2019	2020	2021	2022
Émissions atmosphériques					
Oxydes de soufre (<i>exprimés en milliers de tonnes métriques de SO₂/an</i>)	24,0	23,3	19,1	26,0	24,6
Oxydes d'azote (<i>milliers de tonnes métriques/an</i>)	17,7	18,3	16,4	17,5	17,4
Composés organiques volatils(<i>milliers de tonnes métriques/an</i>)	10,7	9,6	10,9	10,1	12,5
Matières particulaires (PM10) (<i>milliers de tonnes métriques/an</i>)	8,3	9,6	7,8	12,3	12,3
Émissions de GES et consommation d'énergie ⁱⁱ					
Émissions directes de GES, cogénération comprise					
Aval et produits chimiques (<i>millions de tonnes métriques d'équivalent CO₂</i>)	4,7	4,4	4,6	4,9	5,1
Émissions de dioxyde de carbone (<i>millions de tonnes métriques</i>)	4,6	4,4	4,5	4,9	5,0
Émissions de méthane (<i>millions de tonnes métriques</i>)	0,0011	0,0012	0,0011	0,0012	0,0011
Émissions d'oxyde nitreux (<i>millions de tonnes métriques</i>)	0,0001	0,0001	0,0001	0,0001	0,0001
Amont (<i>millions de tonnes métriques d'équivalent CO₂</i>)	8,4	8,7	8,4	8,9	9,1
Émissions de dioxyde de carbone (<i>en millions de tonnes métriques</i>) ⁱⁱⁱ	8,3	8,6	8,4	8,9	9,0
Émissions de méthane (<i>millions de tonnes métriques</i>)	0,0017	0,0020	0,0010	0,0012	0,0013
Émissions d'oxyde nitreux (<i>millions de tonnes métriques</i>)	0,0003	0,0001	0,0001	0,0001	0,0001
Installations de sables bitumineux exploitées (<i>millions de tonnes métriques d'équivalent CO₂</i>)	8,4	8,6	8,4	8,9	9,0
Émissions de dioxyde de carbone (<i>en millions de tonnes métriques</i>) ⁱⁱⁱ	8,3	8,5	8,3	8,8	8,9
Émissions de méthane (<i>millions de tonnes métriques</i>)	0,0016	0,0017	0,0010	0,0012	0,0012
Émissions d'oxyde nitreux (<i>millions de tonnes métriques</i>)	0,0003	0,0001	0,0001	0,0001	0,0001
Électricité importée et émissions indirectes de GES associées					
Aval et produits chimiques – électricité importée (<i>millions de MWh</i>)	1,09	1,09	1,07	0,82	0,87
Aval et produits chimiques – émissions de GES associées (<i>millions de tonnes métriques d'équivalent CO₂</i>)	0,40	0,40	0,40	0,30	0,32
Amont – électricité importée (<i>millions de MWh</i>)	0,95	1,07	1,05	1,02	1,11
Amont – émissions indirectes de GES associées (<i>millions de tonnes métriques d'équivalent CO₂</i>)	0,35	0,39	0,39	0,38	0,41
Installations de sables bitumineux exploitées – électricité importée (<i>millions de MWh</i>)	0,94	1,07	1,05	1,02	1,11
Installations de sable pétrolifères exploitées – émissions indirectes de GES associées (<i>millions de tonnes métriques d'équivalent CO₂</i>)	0,35	0,39	0,39	0,38	0,41

Environnement ⁱ	2018	2019	2020	2021	2022
Électricité exportée et émissions de GES associées					
Aval et produits chimiques – électricité exportée (millions de MWh)	0,00	0,00	0,01	0,00	0,00
Aval et produits chimiques – émissions de GES associées (millions de tonnes métriques d'équivalent CO ₂)	0,00	0,00	0,00	0,00	0,00
Amont – électricité exportée (millions de MWh)	1,55	1,50	1,45	1,48	1,47
Amont – émissions de GES associées (millions de tonnes métriques d'équivalent CO ₂)	0,57	0,56	0,54	0,55	0,55
Installations de sables bitumineux exploitées – électricité exportée (millions de MWh)	1,55	1,49	1,45	1,47	1,46
Installations de sable bitumineux exploitées – émissions de GES associées (millions de tonnes métriques d'équivalent CO ₂)	0,57	0,55	0,54	0,54	0,54
Émissions de GES ^{iv}					
Aval et produits chimiques (millions de tonnes métriques d'équivalent CO ₂)	5,1	4,9	5,0	5,2	5,4
Amont (millions de tonnes métriques d'équivalent CO ₂)	8,2	8,5	8,3	8,8	8,9
Installations de sables bitumineux exploitées (millions de tonnes métriques d'équivalent CO ₂)	8,2	8,4	8,2	8,7	8,9
Production/débit					
Aval et produits chimiques – débit de raffinage (millions de m ³) ^v	23	20	20	22	24
Amont – production (millions de m ³) ^{vi}	22	21	22	25	24
Installations de sables bitumineux exploitées – production (millions de m ³) ^{vii}	21	21	22	24	23
Intensité des émissions de GES ^{viii}					
Aval et produits chimiques (tonnes métriques d'équivalent CO ₂ /m ³ de débit de raffinage) ^v	0,22	0,24	0,25	0,24	0,22
Amont (tonnes métriques d'équivalent CO ₂ /m ³ de production amont) ^{vi}	0,38	0,40	0,38	0,35	0,37
Installations de sables bitumineux exploitées (tonnes métriques d'équivalent CO ₂ /m ³ production amont) ^{vii}	0,38	0,40	0,38	0,36	0,38
Consommation totale d'énergie (en millions de gigajoules)	227	227	225	236	243
Raffinage du carburant Solomon Ell® – normalisée par rapport à 1990 ^{ix}	0,790	0,809	0,822	0,804	0,756
Torchage et évacuation					
Brûlage à la torche d'hydrocarbures – total pour la compagnie (millions de pieds cubes par jour)	5,9	6,2	4,9	4,7	4,7
Brûlage à la torche d'hydrocarbures – provenant de la production de pétrole en amont (millions de pieds cubes par jour)	3,1	2,8	2,6	2,2	2,0
Consommation d'eau					
Consommation d'eau douce					
Aval et produits chimiques (millions de m ³ d'eau douce consommée)	10,1	9,8	10,3	11,1	11,0
Aval (millions de m ³ d'eau douce consommée)	35,2	39,3	43,0	26,5	28,7
Intensité de consommation d'eau douce					
Aval et produits chimiques (m ³ d'eau douce consommée/m ³ de débit de raffinage) ^v	0,44	0,48	0,52	0,50	0,45
Amont (m ³ d'eau douce consommée/m ³ de production amont) ^{vi}	1,63	1,83	1,95	1,07	1,20

Environnement ⁱ	2018	2019	2020	2021	2022
Conformité					
Déversements de pétrole et de produits chimiques (<i>nombre total</i>) > 1 baril	13	10	7	6	10
Volume de produit des déversements de pétrole et de produits chimiques (<i>barils</i>)	231	402	136	39	203
Nombre d'incidents de dépassement des limites de rejet dans l'environnement	11	11	18	14	15
Amendes et pénalités dans le secteur de l'environnement (<i>en milliers de dollars</i>) ^x	812 \$	406 \$	0 \$	0 \$	0 \$
Gestion des déchets					
Déchets dangereux des activités éliminés (<i>milliers de tonnes</i>)	34,0	28,2	24,7	30,7	22,0
Déchets dangereux – réutilisation bénéfique extérieure (<i>milliers de tonnes</i>)	3,3	9,2	6,4	8,7	8,2
Investissements	2018	2019	2020	2021	2022
Gross research expenditures, before credits (<i>millions of dollars</i>)	150 \$	170 \$	140 \$	125 \$	105 \$
Environmental expenditures (<i>millions of dollars</i>)	600 \$	800 \$	600 \$	1 100 \$	1 400 \$
Economic development	2018	2019	2020	2021	2022
Immobilisations et dépenses d'exploration (<i>milliards de dollars</i>)	1,4 \$	1,8 \$	0,9 \$	1,1 \$	1,5 \$
Dépenses en biens et services (<i>milliards de dollars, approximation</i>) ^{xi}	4,72 \$	5,26 \$	4,23 \$	3,80 \$	5,30 \$
Taxes et redevances au gouvernement (<i>milliards de dollars</i>)	5,60 \$*	6,14 \$	4,30 \$	6,83 \$	10,00 \$
Emploi					
Nombre d'employés réguliers en fin d'exercice ^{xii}	5 700	6 000	5 800	5 400	5 300
Pourcentage de femmes en fin d'exercice ^{xiii}	24	24	23	23	22
Pourcentage de minorités visibles en fin d'exercice ^{xiii}	13	13	13	13	13
Pourcentage de personnes handicapées en fin d'exercice ^{xiii}	2	4	3	4	3
Autochtones					
Dépenses auprès d'entreprises autochtones (directes et sous-traitance) (<i>millions de dollars</i>)	250 \$	370 \$	335 \$	447 \$	762 \$
Pourcentage d'Autochtones en fin d'exercice ^{xiii}	4	4	4	4	4
Engagement communautaire ^{xiv}	2018	2019	2020	2021	2022
Investissement dans la collectivité (<i>millions de dollars</i>)	17,2 \$	15,3 \$	15,4 \$	17,0 \$	17,5 \$
Heures de bénévolat ^{xv}	3 598	14 381	5 105	6 211	8 509
Contributions aux campagnes de Centraide/United Way (<i>millions de dollars</i>) ^{xvi}	3,2 \$	3,3 \$	3,1 \$	3,0 \$	2,8 \$

Sécurité	2018	2019	2020	2021	2022
Accidents mortels – employés et entrepreneurs	0	0	0	0	0
Fréquence des accidents avec arrêt de travail – employés (par 200 000 heures travaillées)	0,03	0,01	0,04	0,01	0,01
Fréquence des accidents avec arrêt de travail – entrepreneurs (par 200 000 heures travaillées)	0,03	0,05	0,05	0,03	0,00
Fréquence des accidents avec arrêt de travail – main-d'œuvre (par 200 000 heures travaillées)	0,03	0,04	0,04	0,02	0,01
Fréquence des accidents à déclaration obligatoire – employés (par 200 000 heures travaillées)	0,13	0,09	0,20	0,22	0,14
Fréquence des accidents à déclaration obligatoire – contractuels (par 200 000 heures travaillées)	0,36	0,34	0,34	0,45	0,41
Fréquence des accidents à déclaration obligatoire – main-d'œuvre (par 200 000 heures travaillées)	0,27	0,25	0,27	0,34	0,29
Nombre d'incidents relatifs à la sécurité du processus (Niveau 1)	2	5	3	3	4
Nombre d'incidents relatifs à la sécurité du processus (Niveau 2)	16	10	8	14	11
Taux d'incidents relatifs à la sécurité du processus (Niveau 1) – par million d'heures travaillées	0,06	0,12	0,09	0,08	0,12
Taux d'incidents relatifs à la sécurité du processus (Niveau 2) – par million d'heures travaillées	0,44	0,25	0,25	0,38	0,34

Gouvernance d'entreprise	2018	2019	2020	2021	2022
Contributions aux partis politiques (milliers de dollars) ^{xvii}	0 \$	0 \$	0 \$	0 \$	0 \$
Actions ordinaires en circulation (en millions d'actions) ^{xviii}	783	744	734	678	584
Dividendes payés (millions de dollars) ^{xviii}	572 \$	631 \$	649 \$	706 \$	851 \$

Remarque : Certains points de données ont peut-être été modifiés afin de refléter des mises à jour internes. Toutes les références aux données financières sont exprimées en dollars canadiens.

- (i) Les données sur le rendement recèlent des incertitudes, selon les méthodes de mesure. Les données présentées dans le rapport et le tableau de données sur le rendement représentent les informations les plus fiables disponibles au moment de la parution. Les données reflètent les installations dont L'Impériale est propriétaire et exploitant (y compris 100 % de Kearn, Cold Lake et Norman Wells; à l'exclusion d'ExxonMobil Canada, de XTO Canada et de Syncrude). Les stations-service de détail (vendues en 2016) et d'autres actifs dessaisis entre 2016 et 2020 ne sont pas prises en compte.
- (ii) Les émissions, les réductions et les performances d'évitement rapportées sont basées sur une combinaison de données d'émissions mesurées et estimées. Les émissions de gaz à effet de serre (GES) ont été quantifiées en fonction des règlements provinciaux et fédéraux applicables. Facteur d'émissions de GES pour l'électricité importée/exportée (0,37 tonne d'équivalent CO₂/MWh)
Comme l'exige la réglementation provinciale en Alberta et en Ontario, nos émissions de gaz à effet de serre sont vérifiées par un tiers. Il existe une incertitude associée aux données sur les émissions, les réductions et les performances d'évitement en raison de la variation des processus et des opérations, de la disponibilité de données suffisantes, de la qualité de ces données et de la méthodologie utilisée pour la mesure et l'estimation. Les données de performance peuvent inclure des arrondis de sous-catégories. Les modifications apportées aux données de performance peuvent être signalées dans les publications annuelles de l'entreprise au fur et à mesure que des données et/ou des méthodologies d'émission nouvelles ou actualisées sont disponibles.
- (iii) À l'exclusion des émissions de CO₂ de la biomasse.
- (iv) Les émissions de GES sont calculées en additionnant les émissions directes et celles associées à l'électricité importée puis en soustrayant les émissions associées à l'électricité exportée.
- (v) Le débit de raffinage est le volume de pétrole brut et de charges d'alimentation traité dans les unités de distillation atmosphérique de la raffinerie.
- (vi) Comprend la production de bitume/de brut à Kearn, Cold Lake et Norman Wells; la production à Kearn et à Cold Lake est calculée sur la même base que pour les déclarations en vertu du règlement de l'Alberta sur les GES.
- (vii) La production des installations de sables bitumineux exploitées (Kearn et Cold Lake) est calculée sur la même base que pour les déclarations en vertu du règlement de l'Alberta sur les GES.
Remarque : En 2022, l'intensité de GES dans nos exploitations de sables pétroliers a augmenté légèrement en raison de la production moindre à Kearn et de l'utilisation accrue de gaz naturel.
- (viii) L'intensité d'émissions de GES est le rapport entre les émissions de GES et la production ou le débit.
- (ix) Solomon EII® est une mesure de l'efficacité énergétique des raffineries de pétrole. Plus l'indice d'intensité énergétique est bas, plus l'efficacité énergétique de l'installation est élevée.
Les valeurs ont été calculées selon la méthode Solomon.
- (x) Amendes et pénalités pour infractions environnementales :
• pénalité en 2018 pour un incident de rejet atmosphérique à Sarnia
• pénalité en 2019 pour un déversement en 2016 dans la rivière St. Clair
- (xi) Comprend les dépenses pour les compagnies de L'Impériale et ExxonMobil au Canada. 2018, 2019, 2020 et 2021 ne comprennent pas les dépenses pour ExxonMobil Canada East.
- (xii) Par employés réguliers, on entend les dirigeants, les membres de la direction, les employés professionnels et techniques et les employés salariés qui travaillent activement à temps plein ou à temps partiel pour la compagnie et qui sont couverts par les régimes et les programmes d'avantages sociaux de la compagnie.
- (xiii) Dirigeants, membres de la direction, employés professionnels et techniques et employés salariés qui sont couverts par les régimes et les programmes d'avantages sociaux de la compagnie.
- (xiv) Ce montant est calculé selon le modèle du London Benchmark Group, la référence mondiale pour la mesure et la déclaration des investissements dans les collectivités.
- (xv) Le programme ImPACT a été lancé en 2019 pour améliorer les capacités de production de déclarations. Les heures de bénévolat de L'Impériale en 2020 et 2021 sont affectées par les restrictions liées à la COVID-19.
- (xvi) Représente les dons combinés de la compagnie, des employés et des retraités.
- (xvii) Depuis le 1^{er} janvier 2018, L'Impériale ne fait plus de contributions politiques.
- (xviii) Pour obtenir la présentation complète et des renseignements supplémentaires, consulter les états financiers annuels et le rapport de gestion de 2022.
- * En 2018, les territoires ont reçu un remboursement net de 0,03 milliard de dollars environ.

Documents connexes

Rapport annuel 10-K 2022

<https://www.imperialoil.ca/fr-CA/en-ca/investors/investor-relations>

2022 51-101

<https://www.sedar.com/DisplayCompanyDocuments.do?lang=FR&issuerNo=00000131>

Mise en Garde

Les énoncés contenus dans le présent rapport qui sont liés à des situations ou des événements futurs, y compris les prévisions, les objectifs, les ambitions, les attentes, les estimations, les plans d'affaires et les descriptions des objectifs stratégiques et de réduction des émissions sont des énoncés prospectifs. De même, les trajectoires de réduction des émissions et les feuilles de route dépendent de facteurs de marché futurs, tels que le progrès technologique continu et le soutien politique, et constituent également des déclarations prospectives. Les énoncés prospectifs peuvent être identifiés par l'emploi de tournures utilisant certains mots, notamment : croit, anticipe, propose, planifie, but, prédit, évalue, prévoit, stratégie, perspective, futur, continue, probable, pourrait, doit, aspire et autres références semblables à des périodes futures. Les énoncés prospectifs contenus dans ce rapport comprennent, sans toutefois s'y limiter, des références à l'objectif de carboneutralité de L'Impériale en ce qui concerne les émissions de gaz à effet de serre (portées 1 et 2) d'ici à 2050 pour ses actifs de sables bitumineux exploités, et des objectifs d'intensité des émissions de gaz à effet de serre pour 2023 et 2030 pour ses activités de sables bitumineux exploités; la capacité de fournir des solutions de transition énergétique à la compagnie et à ses clients; l'impact de la participation à L'initiative pour des sables bitumineux carboneutres et à d'autres efforts de collaboration; la stratégie climatique de l'entreprise à court, moyen et long terme, y compris le calendrier, le développement et l'impact de technologies spécifiques et d'activités de R et D pour les technologies in situ, le CCS, l'hydrogène, les petits réacteurs modulaires, le BBC, l'asphalte, les carburants à faible teneur en carbone et l'utilisation de compensations pour réduire les émissions résiduelles; les projets de construction d'une installation de diesel renouvelable à Strathcona, y compris la réduction des émissions de CO₂; les voies potentielles de déploiement de la technologie; les perspectives énergétiques, y compris l'offre et la demande d'énergie; la capacité de l'entreprise à surveiller les changements potentiels dans le paysage énergétique, à améliorer le rendement des actifs et à maintenir une position concurrentielle solide; la capacité à augmenter les flux de trésorerie tout en offrant des améliorations du bilan environnemental et des rendements économiques; l'ampleur et l'impact de l'innovation technologique numérique; l'efficacité des activités de gouvernance, de surveillance et de gestion des risques du conseil; et la résilience des installations et les systèmes de préparation et d'intervention.

Les déclarations prospectives sont fondées sur les prévisions actuelles de la compagnie, ses estimations, ses projections et ses hypothèses émises au moment de la déclaration. Les résultats financiers et opérationnels futurs réels, y compris les attentes et les hypothèses concernant la croissance de la demande et la combinaison de sources énergétiques; les prix des marchandises; les taux de production, la croissance et la composition des différents actifs; les plans, le calendrier, les coûts, les évaluations techniques et les capacités des projets, et la capacité de l'entreprise à exécuter efficacement ces plans et à exploiter ses actifs; la durée de production, la récupération des ressources et le rendement des réservoirs; les plans d'atténuation du risque climatique et la résilience de la stratégie de l'entreprise à une gamme de voies pour la transition énergétique; l'adoption et l'impact de nouvelles installations ou technologies sur l'efficacité du capital, la production et les réductions de l'intensité des émissions de GES; le montant et le calendrier des réductions d'émissions; le fait que tout soutien requis de la part des décideurs politiques et d'autres parties prenantes pour diverses nouvelles technologies telles que la capture et le stockage du carbone sera fourni; les lois applicables et les politiques gouvernementales, y compris en ce qui concerne le changement climatique et les réductions d'émissions de GES; la réception des approbations réglementaires; les sources de financement et la structure du capital; les dépenses en capital et environnementales; peuvent varier considérablement en fonction de plusieurs facteurs. Ces facteurs comprennent les événements politiques ou réglementaires, y compris les modifications de la loi ou de la politique gouvernementale; les risques

environnementaux inhérents aux activités pétrolières et gazières; la réglementation environnementale, y compris le changement climatique et la réglementation sur les gaz à effet de serre et les modifications apportées à cette réglementation; l'échec ou le retard des politiques de soutien et du développement du marché pour les technologies énergétiques émergentes à faible émission; la réception, en temps opportun, des approbations réglementaires et des tiers; les résultats des programmes de recherche et des nouvelles technologies, y compris en ce qui concerne les émissions de gaz à effet de serre, et la capacité de mettre à l'échelle les nouvelles technologies sur une base commercialement compétitive; la disponibilité et l'affectation du capital; la disponibilité et la performance des fournisseurs de services tiers, y compris à la lumière des restrictions liées à la COVID-19; les difficultés techniques ou opérationnelles imprévues; les changements mondiaux, régionaux ou locaux de l'offre et de la demande de pétrole, de gaz naturel et de produits pétroliers et pétrochimiques et les répercussions sur les prix, les différentiels et les marges; l'efficacité de la gestion et la préparation aux catastrophes, y compris les plans de continuité des activités en réponse à la COVID-19; la gestion et les calendriers des projets et leur achèvement dans les délais; les développements technologiques inattendus; l'opposition de tiers aux activités, aux projets et aux infrastructures de l'entreprise et des fournisseurs de services; le rythme de la reprise régionale et mondiale après la pandémie de COVID-19 et les mesures prises par les gouvernements et les consommateurs à la suite de la pandémie; l'analyse et la performance des réservoirs; la capacité à développer ou à acquérir des réserves supplémentaires; les dangers et les risques opérationnels; les incidents de cybersécurité; les conditions économiques générales; et d'autres facteurs abordés dans l'article 1A (facteurs de risque) et au point 7 (rapport de gestion) du plus récent formulaire 10-K de L'Impériale.

Les énoncés prospectifs ne garantissent pas le rendement futur et comportent un certain nombre de risques et d'incertitudes, dont certains sont similaires à ceux d'autres sociétés pétrolières et gazières et d'autres sont exclusifs à L'Impériale. Les résultats réels de L'Impériale peuvent être sensiblement différents des résultats implicites ou explicites selon les énoncés prospectifs, et les lecteurs sont priés de ne pas s'y fier aveuglément L'Impériale ne s'engage aucunement à publier une mise à jour des énoncés prospectifs contenus aux présentes, sauf si la loi l'exige.

Les allusions au « pétrole » et au « gaz » comprennent le pétrole brut, les liquides de gaz naturel, le bitume, le pétrole synthétique et le gaz naturel. Le terme « projet » tel qu'il est utilisé dans ce rapport peut renvoyer à toute une gamme d'activités différentes et n'a pas nécessairement le même sens que celui qu'on lui donne dans les rapports sur la transparence des paiements au gouvernement.

Les actions nécessaires pour faire progresser les plans de réduction de l'intensité des émissions de gaz à effet de serre de l'entreprise à l'horizon 2030 sont intégrées dans ses plans d'affaires à moyen terme, qui sont mis à jour chaque année. Le scénario de référence pour la planification au-delà de 2030 est basé sur la recherche et la publication Energy Outlook d'ExxonMobil, qui contient des projections de l'offre et de la demande basées sur l'évaluation des tendances actuelles en matière de technologie, de politiques gouvernementales, de préférences des consommateurs, de géopolitique et de développement économique. Reflétant le contexte politique mondial actuel, les Perspectives énergétiques ne prévoient pas le degré d'avancement et de déploiement des politiques et des technologies nécessaires à l'avenir pour que le monde, ou L'Impériale, atteigne les objectifs de carboneutralité d'ici à 2050. Au fur et à mesure de l'émergence de nouvelles politiques et avancées technologiques, celles-ci seront intégrées dans les perspectives et les plans d'affaires de l'entreprise seront mis à jour en conséquence.

Index du Contenu du SASB

L'index ci-dessous met en évidence les endroits où nos divulgations se chevauchent avec les mesures SASB.

Gestion environnementale	Code SASB	Divulgation de L'Impériale
Climat		
Données sur les émissions brutes de GES et la consommation d'énergie	EM-MM-110a.1 EM-EP-110a.1 EM-RM-110a.1 EM-MM-130a.1	Tableaux de données sur le rendement du rapport sur la durabilité p. 63-64 Les émissions de GES d'amont de portée 1 de L'Impériale sont couvertes dans leur intégralité par la réglementation sur la tarification du carbone.
Stratégie de gestion des émissions de GES, y compris les objectifs de réduction des émissions et l'analyse des performances	EM-EP-110a.3 EM-MM-110a.2 EM-RM-110a.2	Rapport Advancing Climate Solutions
Discussion sur la manière dont le prix et la demande d'hydrocarbures et/ou la régulation du climat influencent la stratégie d'investissement pour l'exploration, l'acquisition et le développement des actifs	EM-EP-420a.4	Rapport Advancing Climate Solutions
Discussion des positions de l'entreprise liées aux réglementations gouvernementales et/ou aux propositions de politiques qui traitent des facteurs environnementaux et sociaux affectant l'industrie	EM-RM-530a.1 EM-EP-530a.1	Rapport annuel 10-K 2021 de L'Impériale Rapport Advancing Climate Solutions p. 28-30
Émissions atmosphériques		
Données sur les émissions atmosphériques de NOx, SOx, COV et PM10	EM-MM-120a.1 EM-EP-120a.1	Tableaux de données sur le rendement du rapport sur la durabilité p. 63
Nombre de raffineries situées dans ou à proximité de zones à forte densité de population	EM-RM-120a.2	L'Impériale exploite les trois raffineries : Strathcona, Sarnia et Nanticoke Rapport sur la durabilité, aperçu des activités p. 05
Eau		
Eau douce prélevée et consommée. Discussion sur les emplacements situés dans des zones de stress hydrique.	EM-MM-140a.1 EM-EP-140a.1 EM-RM-140a.1	Rapport de durabilité, section sur la gestion de l'eau et tableaux de performance, voir p. 22 et 64
Terre et biodiversité		
Description des politiques et pratiques de gestion environnementale	EM-MM-160a.1 EM-EP-160a.1	Rapport sur la durabilité, sections gestion de l'environnement, et gestion du sol et biodiversité p. 18 et 25 Politique relative à l'environnement
Nombre et volume global des déversements d'hydrocarbures ou de produits chimiques	EM-EP-160a.2	Tableaux de données sur le rendement du rapport sur la durabilité p. 65 Aucun déversement dans l'Arctique ou ayant un impact sur le littoral.
Réserves dans ou à proximité de sites ayant un statut de conservation protégé ou un habitat d'espèces en danger	EM-MM-160a.3 EM-EP-160a.3	47 % de la tenure minière des sables bitumineux de L'Impériale se trouvent dans l'habitat du caribou, comme indiqué à la p. 27 du rapport sur la durabilité. Le caribou n'est pas une espèce protégée ni en voie de disparition, mais il a été inscrit sur la liste des espèces menacées en vertu de la <i>Loi fédérale sur les espèces en péril</i> . Aucun des actifs d'exploitation de L'Impériale n'est situé dans des zones protégées.

Gestion environnementale**Code SASB****Divulgarion de L'Impériale****Gestion des résidus**

Description du système de gestion des résidus

EM-MM-540a.2

Rapport sur la durabilité, section sur les résidus miniers p. 31

Gestion des déchets

Quantité de déchets dangereux générés

EM-MM-150a.7
EM-RM-150a.1

Tableaux de données sur le rendement du rapport sur la durabilité p. 65

Quantité de déchets dangereux destinés à une réutilisation bénéfique externe

EM-MM-150a.8
EM-RM-150a.1

Tableaux de données sur le rendement du rapport sur la durabilité p. 65

Description des politiques et procédures de gestion des déchets et des matières dangereuses

EM-MM-150a.10

Rapport sur la durabilité, section Gestion des déchets p. 32

Conformité environnementale

Nombre d'incidents de non-conformité

EM-MM-140a.2
EM-RM-140a.2
EM-MM-150a.9Tous les incidents de dépassement environnemental signalés dans les tableaux de données sur le rendement du rapport sur la durabilité p. 65
Un incident de dépassement était associé à un permis d'utilisation de l'eau; zéro incident de dépassement lié aux déchets dangereux.**Personnes****Santé et sécurité du personnel**

Données sur la sécurité, y compris le TRIR, le LTIR et le taux d'accidents mortels pour les employés et les entrepreneurs

EM-MM-320a.1
EM-EP-320a.1
EM-RM-320a.1

Tableaux de données sur le rendement du rapport sur la durabilité p. 66

Discussion sur les systèmes de gestion utilisés pour intégrer une culture de la sécurité

EM-EP-320a.2
EM-RM-320a.2Rapport sur la durabilité, section sur la sécurité p. 35-38
Système de gestion de l'intégrité des activités opérationnelles

Événement compromettant la sécurité d'un processus (ÉSP) pour les incidents de niveau 1 et de niveau 2

EM-EP-540a.1
EM-RM-540a.1

Tableaux de données sur le rendement du rapport sur la durabilité p. 66

Description des systèmes de gestion utilisés pour identifier et atténuer les événements liés à la sécurité des processus

EM-EP-540a.2

Rapport sur la durabilité, section sécurité et sécurité des processus p. 35 et 37

Droits de la personne

Discussion sur les attentes en matière de droits de la personne

EM-MM-210a.3
EM-EP-210a.3

Rapport sur la durabilité, section sur les droits de l'homme p. 58-59 et section gestion de la chaîne d'approvisionnement p. 56-57

Gestion environnementale**Code SASB****Divulgarion de L'Impériale****Dialogue avec les Autochtones et les collectivités**

Discussion sur les pratiques d'engagement avec les communautés autochtones	EM-MM-210a.3 EM-EP-210a.3	Rapport sur la durabilité, section sur les relations avec les peuples autochtones p. 51-55 et section sur les droits de l'homme p. 58-59
Discussion sur le processus de gestion des risques et des possibilités associés aux intérêts communautaires	EM-MM-210b.1 EM-EP-210b.1	Rapport sur la durabilité, engagement envers nos parties prenantes, p. 47; investissement social p. 45; Relations avec les peuples autochtones p. 51-55 Principes directeurs relativement aux relations avec les peuples autochtones
Nombre et durée des retards non techniques	EM-MM-210b.2 EM-EP-210b.2	Accords sur les relations avec les communautés autochtones et mécanismes de règlement des griefs en place pour éviter les retards non techniques. Voir p. 47 et 51-55

Gouvernance d'entreprise**Éthique et intégrité**

Description du système de gestion pour la prévention de la corruption et des pots-de-vin	EM-MM-510a.1 EM-EP-510a.2	Rapport sur la durabilité, Gouvernance d'entreprise p. 07-08 et 16 et gestion de la chaîne d'approvisionnement p. 56-57 Normes de conduite en affaires de L'Impériale
Production dans les 20 pays les moins bien positionnés dans le classement de l'indice de perception de la corruption de Transparency International	EM-MM-510a.2 EM-EP-510a.1	La production secteur amont de L'Impériale est située uniquement au Canada.

Opérations

Production secteur amont	EM-EP-000.A	Voir le rapport annuel 10-K 2022 de L'Impériale
Débit de raffinage de pétrole brut et d'autres charges d'alimentation	EM-RM-000.A	Voir le rapport annuel 10-K 2022 de L'Impériale
Capacité opérationnelle de raffinage	EM-RM-000.B	Voir le rapport annuel 10-K 2022 de L'Impériale

Notes en Bas de Page

- (1) Portées 1 et 2
- (2) En 2022, L'Impériale a enregistré un taux d'incidents avec arrêt de travail (TIAT) de 0,01, ce qui correspond à la meilleure performance de 2016. En 2022, le TIAT de nos entrepreneurs était de 0, un record dans l'histoire de l'entreprise.
- (3) Le programme de certification Relations progressistes avec les Autochtones du Conseil canadien du commerce autochtone reconnaît les relations positives entre les entreprises et les groupes autochtones.
- (4) On trouvera la définition du rendement du capital moyen utilisé dans le chapitre sur les termes d'usage fréquent du formulaire 10-K le plus récent de L'Impériale.
- (5) Voir le site Web pour plus de détails sur la politique environnementale.
- (6) Nos systèmes de gestion environnementale, associés aux autorisations d'exploitation, incluent des attentes pour une gestion efficace des effluents. En cas d'incident environnemental, une enquête est menée et des mesures correctives sont prises, le cas échéant.
- (7) Par rapport à la moyenne sur cinq ans jusqu'en 2019 inclus.
- (8) Outil d'aqueduc.
- (9) Luck, M., M. Landis, F. Gassert. 2015. « Aqueduct Water Stress Projections: Decadal Projections of Water Supply and Demand Using CMIP5 GCMs. » Note technique. Washington, D.C.: World Resources Institute. En ligne à l'adresse <https://www.wri.org/research/aqueduct-water-stress-projections-decadal-projections-water-supply-and-demand-using-cmip5>
- (10) Guide de la hiérarchie d'atténuation – CSBI.
- (11) <http://beraproject.org>
- (12) <https://www.exxonmobilchemical.com/en/exxonmobil-chemical/sustainability/advanced-recycling-technology/carbon>
- (13) Nous voulons parvenir à un taux de zéro déversement. Dans ce but : nous appliquons le système de gestion de l'intégrité des installations de L'Impériale; nous assurons l'entretien préventif de nos installations et nous vérifions les équipements critiques, conformément aux exigences de la réglementation; nous utilisons des appareils de surveillance pour déceler tout incident, afin d'en atténuer l'impact; et nous mettons en place des structures secondaires (fossés, bassins, puisards, égouts dotés de systèmes de pompage, plateformes en argile entourées de bermes) au voisinage des installations de production : puits, installations de traitement, zones de stockage de produits et de substances chimiques.
- (14) Chaque année, le London Benchmarking Group Canada vérifie notre portefeuille et notre programme d'investissement communautaire pour nous aider à comprendre la valeur totale pour la collectivité de nos dons en espèces et en nature, des heures de bénévolat de nos employés ainsi que les coûts de gestion de notre programme. L'évaluation de nos dons en espèces reflète également une partie de nos ententes en matière d'avantages communautaires, conclues avec les collectivités autochtones, allouée au financement de projets communautaires, y compris le leadership autochtone et le renforcement des capacités.



Après plus d'un siècle d'activité, L'Impériale continue de dominer son secteur en mettant la technologie et l'innovation au service du développement responsable des ressources énergétiques canadiennes. En tant que premier raffineur de pétrole au Canada, producteur de pétrole brut et de produits pétrochimiques de premier plan et principal distributeur de carburants à l'échelle nationale, notre entreprise s'engage à maintenir des normes élevées dans tous ses domaines d'activité.

Compagnie Pétrolière Impériale Limitée

505 Quarry Park Boulevard SE
Calgary (Alberta) T2C 5N1

imperialoil.ca

 youtube.com/ImperialOil

 twitter.com/ImperialOil

 linkedin.com/company/Imperial-Oil

 facebook.com/ImperialOilLimited



Imprimé sur du papier recyclé
Veuillez recycler.